

ŽEMAITUKŲ ARKLIŲ AUGINTOJŲ ASOCIACIJA
LSMU GYVULININKYSTĖS INSTITUTAS

ŽEMAITUKŲ VEISLĖS ARKLIŲ
SELEKCIINĖ PROGRAMA
2019–2024 metams

Baisogala, 2019

Programą parengė:

Alma RAČKAUSKAITĖ
LSMU Gyvulininkystės instituto
Lietuvos ūkinių gyvūnų genetinių išteklių apsaugos koordinavimo centro vyresnioji specialistė

dr. Rūta ŠVEISTIENĖ
LSMU Gyvulininkystės instituto
Lietuvos ūkinių gyvūnų genetinių išteklių apsaugos koordinavimo centro vadovė

Programos rengimo klausimais konsultavo:

Saulutė ČEPAITIENĖ

Programa atnaujinta atsižvelgiant į EUROPOS PARLAMENTO IR TARYBOS REGLAMENTĄ (ES) 2016/1012 2016 m. birželio 8 d. dėl zootechninių ir genealoginių reikalavimų, taikomų grynaveislių veislinių gyvūnų ir hibridinių veislinių kiaulių veisimui, prekybai jais bei jų genetinės medžiagos produktais ir jų įvežimui į Sąjungą, kuriuo iš dalies keičiami Reglamentas (ES) Nr. 652/2014, Tarybos direktyvos 89/608/EEB ir 90/425/EEB beipanaikinami tam tikri gyvūnų veisimo srities aktai („Gyvūnų veisimo reglamentas“). Žemaitukų veislės arklių selekcinės programos atnaujinimo principai svarstyti ir priimti 2019 m. sausio 24 d. Žemaitukų arklių augintojų asociacijos Tarybos narių susirinkime protokolo Nr. 2019-1 (Priedas Nr. 4) bei 2019 m. liepos 09 d. Žemaitukų arklių augintojų asociacijos išplėstinio Tarybos susirinkime protokolo Nr. 2019-3 (Priedas Nr. 5).

©Žemaitukų arklių augintojų asociacija, 2019
©LSMU Gyvulininkystės institutas, 2019

TURINYS

| | |
|---|----|
| APIE VEISLĘ..... | 4 |
| BENDROSIOS NUOSTATOS..... | 6 |
| ŽEMAITUKŲ VEISLĖS ARKLIŲ KILMĖS KNYGA, ARKLIŲ REGISTRACIJOS TVARKA, KILMĖS PATIKRINIMAS..... | 7 |
| ANKSTESNIO SELEKCIINIO DARBO ANALIZĖ..... | 8 |
| POPULIACIJOS BŪKLĖ..... | 8 |
| ERŽILŲ PANAUDOJIMAS..... | 10 |
| GIMININGAS VEISIMAS..... | 13 |
| ŽEMAITUKŲ VEISLĖS ARKLIŲ VERTINIMŲ VYKDYMAS..... | 14 |
| VERTINIMO REZULTATŲ ANALIZĖ..... | 15 |
| Kilmė..... | 15 |
| Eksterjero vertinimas..... | 15 |
| Tipingumas..... | 17 |
| Kūno matmenys..... | 18 |
| Kūno matų vertinimas..... | 20 |
| Charakterio savybės..... | 20 |
| Bendras judesių vertinimas..... | 21 |
| Vertinimas pagal palikuonių kokybę..... | 22 |
| SELEKCIINĖS PROGRAMOS 2019 – 2024 METAMS TIKSLAS IR UŽDAVINIAI..... | 23 |
| REKOMENDACIJOS VEISĖJAMS IR AUGINTOJAMS..... | 24 |
| REKOMENDUOJAMAS ERŽILŲ IR KUMELIŲ PARINKIMO KERGIMUI PLANAS..... | 27 |
| LIETUVOS SUNKIŲJŲ, STAMBIŲJŲ ŽEMAITUKŲ IR ŽEMAITUKŲ VEISLIŲ ARKLIŲ VERTINIMO TAISYKLĖS..... | 40 |

IŽANGA

Žemaitukai – tai neįkainojamas arklinėkystės genetinis fondas, Lietuvos istorijos ir kultūros dalis. Ši veislė oficialiai pripažinta saugoma. Veislės išsaugojimas susideda iš: selekcijos kriterijų ir principų sukūrimo ir vykdymo, genealoginės struktūros suformavimo, genetinės analizės ir kontrolės, apskaitos ir dokumentacijos darbinių savybių išbandymo, eksterjerinių, biologinių, ūkinių savybių tyrimų, augimo ir treniravimo sąlygų sudarymo, kergimo punktų, eržilų spermos bankų, veislės panaudojimo, veislės propagavimo ir rėmimo (Macijauskienė, 2002).

Šiuo metu sėkmingu veislės atkūrimu ir populiarinimu rūpinasi Žemaitukų arklių augintojų asociacija, kurios pagrindinis tikslas – veislės išsaugojimas, veisimas ir populiarinimas. Ji įkurta 1997 metų balandžio 17 dieną Gyvulininkystės institute.

Žemaitukų veislės arklių selekcinė programa – tai būtina veislės išsaugojimo dalis, kuria yra numatomas veisimo tikslas/tiksiai bei uždaviniai. Ši selekcinė programa skirta žemaitukų veislės arklių veisėjams, augintojams, savininkams ir kitiems asmenims, prisidedantiems prie veislės išsaugojimo.



APIE VEISLĘ

Žemaitukai – tai viena seniausių pasaulio arklių veislių, turinti įspūdingą istoriją. Ši veislė net keletą kartų buvo labai arti išnykimo ribos. Dėka iniciatyvių ir rūpestingų žmonių žemaitukai išliko.

Žemaitukas (*Equus samogitarius*) pirmą kartą paminėtas 1615 m. lotynų kalba išleistame J. Łasickio traktate *Apie žemaičių, kitų sarmatų bei netikrų krikščionių dievus (De diis Samagitarum caeterorumque Sarmatarum et falsorum Christianorum, 1615*, lietuvių kalba išleista 1969). Iki XIX amžiaus vidurio žemaitukai buvo plačiai paplitę. Po Pirmojo pasaulinio karo išliko tik pavieniai arkliai. 1922 m. Plungės dvare įsteigtas žemaitukų veislės arklių valstybinis žirgynas, kuris 1934 m. buvo perkeltas į Gruzdžius. 1944 m. atsitraukdami vokiečiai išsivarė visus arklius. Veislė buvo pradėta atkurti 1948 m. Žemaitukus po Antrojo pasaulinio karo veisė Vilniaus valstybinis žirgynas. Nuo 1959 m. Vilniaus žirgyne panaudojant tipingiausias žemaitukų stambaus tipo kumeles ir žemaitukų veislės eržilą Erelį 3 buvo pradėtas atkurti senojo tipo žemaitukas. Per 10 metų buvo gauta apie 50 palikuonių, savo tipu bei išsivystymu labai panašių į Erelį 3. Ilgo ir kantraus selekcinio darbo dėka buvo atkurtas senojo tipo žemaitukas. Tolimesniame veisime buvo panaudotas artimas giminingas poravimas. Tokiu būdu buvo suformuota tipinga žemaitukų arklių grupė ir išvesta nauja Erelio 3 linija. Siekiant išvengti labai artimo giminingo veisimo, veislės genealogijos praplėtimui buvo įvežti du eržilai: vienas iš Lenkijos – Konik Polsky veislės, o kitas iš Estijos – vietinės veislės. Iš Lenkijos atvežti eržilai gerų rezultatų nedavė, tačiau Estijos vietinės veislės eržilas tapo Astūro linijos pradininku. Šiame darbe daugiausia pastangų įdėjo buvęs Vilniaus valstybinio žirgyno direktorius P. Dagys, vyriausiasis žirgyno zootechnikas V. Orentas ir veislininkystės stočių valdybos arklinėkystės skyriaus vedėjas B. Puidokas. 1973 m. žirgyne buvo 4 žemaitukų veislės eržilai ir 9 žemaitukų veislės kumelės. Žirgininkystės specialistai siūlė išplėsti žemaitukų auginimą Vilniaus valstybiniame žirgyne, sukomplektuojant bent 10–15 kumelių bandą, veisti jas grynuoju veisimu, propaguoti žemaituko panaudojimą sportui, poilsiui, turizmui, žaidynėms.

Vėliau prof. J. S. Šveiščiui pasiūlius ir Žemės ūkio ministerijai pritarus buvo įkurtos keturios dukterinės žemaitukų bandos Molėtų, Kėdainių, Anykščių ir Radviliškio rajonuose. 1990 m. pertvarkų metu dukterinės bandos sunyko.

Pasikeitus ekonominėms sąlygoms ir požiūriui į žemaitukų veislės arklius Vilniaus žirgynas nepajėgė vienas išsaugoti žemaitukų. Todėl, be Vilniaus žirgyne esančios žemaitukų bandos (14 kumelių ir 5 eržilų), 1994 m. iš 8 kumelių ir 2 eržilų sudaryta veislinių Žemaitukų banda Lietuvos gyvulininkystės institute. Šie arkliai buvo surasti ir nupirkti įvairiose Lietuvos vietovėse, tačiau kilę jie iš Vilniaus žirgyno Žemaitukų bandos (Šveistys, 1997). Siekiant atkurti veislę ir išvengti labai artimo giminingo poravimo buvo pradėtos formuoti trys naujos eržilų linijos. Saugant žemaitukų arklių veislę, naudojami du veisimo metodai: grynasis veisimas uždarytų populiacijų metodu, ir įterpiamasis kryžminimas naujų linijų kūrimui. Turimos dvi linijos – Erelio 3 ir Astūro 634 – buvo išskaidytos į genealogines linijas ir veisiamos grynuoju veisimu. Po keletą kumelių buvo atrinkta poravimui su parinktais stambiujų žemaitukų, arabų ir estų vietinės veislės eržilais, siekiant gauti naujų linijų pradininkus. Šiuo metu yra atrinkti ir įvertinti naujų linijų pradininkai bei jų palikuonys, kurių prieauglis įvertinamas ir atrenkamas tolimesniam veisimui, tęsiant naujų eržilų linijų formavimą. Taip gautos trys kuriamos žemaitukų veislės eržilų linijos – Saturno, Arabų ir Torgel.

Žemaitukų veislėje yra išlikusios penkios kumelių šeimos: Kaštankės 0399, Mirtos, Žibutės, Arabės 400 ir Tulpės 411. Gausiausia yra Kaštankės 0399 šeima, kurios sudaro 59 % visų kumelių, Tulpės 411 ir Žibutės šeimos sudaro po 13 %, o negausiausios yra Arabės ir Mirtos šeimos, kurių kumelės bendrai sudaro 15 % visų kumelių.

Eržilų linijų ir kumelių šeimų genealoginiai medžiai pateikiami priede Nr. 1.

Labiausiai

pageidaujami vidutiniai žemaitukų kūno matavimai: eržilų aukštis ties gogu 133–141 cm, krūtinės apimtis 169–178 cm, plaštakos apimtis 18–19 cm; kumelių aukštis ties gogu 131–139 cm, krūtinės apimtis 166–174 cm, plaštakos apimtis 17–18 cm. Vyrauja bėra, juoda, juodbėra ir tamsiai sarta spalvos. Žemaitukai yra universalus darbingumo poni klasės arkliai. (Garbačauskaitė, 1998).



Žemaitukų veislės tyrinėtojai dažniausiai mini tokius teigiamus žemaitukų bruožus: atsparumą ligoms, išsvermingumą, nereiklumą pašarui, tvirtumą, greitumą, energingumą, vislumą, ilgaamžiškumą, stiprias kojas, gerą risčią, harmoningą kūno sudėjimą. Kaip neigiamus požymius jie pabrėžia mažą ūgį ir vėlyvą subrendimą (Garbačauskaitė, 1998; Urusovas, 1988; Mockus, 1927; Petraitis, 1948; Žebenka, 1934).

Dabar žemaitukų veislės arkliai minimi vis dažniau, vis daugiau jų startuoja įvairaus tipo ir lygio varžybose, dalyvauja žygiuose. Žemaitukai yra apibūdinami kaip ypač universalūs žirgai, išbandomi daugelyje žirginio sporto šakų, tinkantys joti vaikams, laisvalaikio praleidimui, turizmo plėtojimui, darbui ūkyje, ypač sparčiai populiarėjančiame gydyme su žirgais – hipoterapijoje. Veislė populiarėja ne tik Lietuvoje, bet ir užsienio šalyse.

BENDROSIOS NUOSTATOS

Lietuvos Respublika 1992 m. birželio 5 d. Rio de Žaneire pasirašė Biologinės įvairovės konvenciją, kurią 1995 m. ratifikavo Lietuvos Respublikos Seimas. Įgyvendinant Biologinės įvairovės konvenciją Lietuva jos nuostatas integravo į nacionalinius teisės aktus. Pagal šios konvencijos 8 straipsnio (išlaikymas in – situ) k punktą kiekviena susitariančioji šalis, kiek tai įmanoma ir tikslinga, rengia ir įgyvendina reikiamas teises normas ir / arba kitus reglamentuojančius nuostatus į pavojų patekusioms rūšims ir populiacijoms išsaugoti.

1995 m. Vidurio ir Rytų Europos šalių FAO misijos konferencijoje žemaitukų arklių veislė (kartu su kitomis senosiomis Lietuvos veislėmis) buvo pripažinta saugotina tarptautiniu mastu ir įtraukta į Pasaulio žemės ūkio gyvūnų įvairovės duomenų banką, įsteigtą prie FAO. Pagrindiniai žemaitukų saugojimo principai buvo apibrėžti 1996 m. parengtoje Lietuvos žemės ūkio gyvūnų veislių išsaugojimo programoje.

1997 metais buvo įkurta Žemaitukų arklių augintojų asociacija (ŽAAA), kuri yra savanoriška, savarankiška, ne pelno siekianti organizacija, jungianti fizinius ir juridinius asmenis, auginančius žemaitukų veislės arklius bei šios srities specialistus. 2001 metais Žemaitukų arklių augintojų asociacija Žemės ūkio ministro įsakymu Nr. 100 buvo pripažinta veislininkystės institucija. Žemaitukų arklių augintojų asociacija vadovaujasi kilmės knygų vedimo tvarka, nustatyta Lietuvos Respublikos gyvulių veislininkystės įstatymu, kitais Lietuvos Respublikos teisės aktais, reglamentuojančiais arklių veisimą, tapatybės nustatymą, registravimą, veislinės vertės nustatymą ir kilmės knygų tvarkymą.

Žemaitukų arklių augintojų asociacijos selekcinė programa, apimanti žemaitukų veislės arklių **atkūrimą ir saugojimą**, vykdoma nuo 2004 metų paruoštą ir kas 5 metai atnaujinamą selekcinę programą. Iki 2019 metų ŽAAA dirbo pagal 2016 metais atnaujintą „Žemaitukų veislės arklių selekcinę programą 2016 – 2021 metams“. Dėl įsigaliojusio naujojo EU reglamento nuostatų taikymo žemaitukų selekcinės programos pagrindinės nuostatos buvo peržiūretos ir teikiamos nauja redakcija įtraukiant apibrėžtą selekcinės programos vykdymo teritoriją, kilmės knygų vedimo naują redakciją, atsakingų darbuotojų už selekcinės programos vykdymą ir Kilmės knygos vedimą skyrimą.

Asociacijos tarybos sprendimu nutarta, kad žemaitukų selekcinė programa vykdoma Lietuvos Respublikos teritorijoje, už selekcinės programos vykdymą ir Kilmės knygos vedimą atsakingas yra etatinis ŽAAA darbuotojas - veislininkystės apskaitos administratorius.

Nuo 2002 iki 2019 metų Žemaitukų veislės arklių vertinimo tvarka, vykdymas ir metodai buvo reglamentuoti Valstybinės gyvulių veislininkystės priežiūros tarnybos prie Lietuvos Respublikos Žemės ūkio ministerijos (VGVPT) viršininko įsakymu „Dėl Lietuvos sunkiųjų, stambiųjų žemaitukų ir žemaitukų arklių vertinimo taisyklių“ (2002 m. kovo 7 d. Nr. 8). Nuo 2019 m. nustojus galioti visiems VGVPT įsakymams ŽAAA 2019 m. sausio 24 d. asociacijos tarybos posėdžio metu siekiant išlaikyti duomenų kaupimo vienodumą ir tęstinumą buvo nutarta palikti senąją žemaitukų vertinimo metodiką papildant žemaitukų darbingumo varžybų-bandymus papildomai įtraukiant ištvėrimo jėgą ir važinėjimą, bei trikovės rungtį priklausomai nuo žirgų paruošimo lygio. Vertinimo taisyklės pridedamos (Priedas Nr. 2).

Žemaitukų veislės eržių genetinė medžiaga yra kaupiama pagal Lietuvos ūkinių gyvūnų genetinių išteklių saugojimo programą dviejuose genų bankuose t. y. Lietuvos žirgyne ir LSMU Gyvulininkystės institute. Šiuo metu šios institucijos genetinę medžiagą gali naudoti savo bandos viduje. Tačiau esant poreikavimui ir teikiant rinkai žemaitukų veislės arklių genetinę medžiagą (sperma embrionai, kiaušialąstės) asociacija numato išduoti tos genetinės medžiagos zootechninius sertifikatus. Aukščiau išvardintos institucijos galės kreiptis į asociaciją dėl genetinės medžiagos zootechninių sertifikatų išdavimo. Sertifikatai bus išduodami jeigu besikreipiančioji institucija pateiks visus dokumentus leidžiančius genetinės medžiagos kaupimą ir platinimą pagal galiojančius teisės aktus bei genetinės medžiagos donorų kilmę patvirtinančius dokumentus.

Esant poreikiui asociacija pasilieka teisę plėsti žemaitukų selekcinės programos vykdymo teritoriją už Lietuvos ribų, tam numatant atskiras taisykles žirgų registravimo ir įrašymo į žemaitukų

veislės registrą. Žirgai galės būti pripažįstami grynaveisliais tik pagal pasirašytą bendradarbiavimo sutartį su besikreipiančia šalimi.

ŽEMAITUKŲ VEISLĖS ARKLIŲ KILMĖS KNYGA, ARKLIŲ REGISTRACIJOS TVARKA, KILMĖS PATIKRINIMAS

Išlikusi pirmoji kilmės knyga „Lietuvos Respublikos veislinių arklių valstybinė kilmės knyga“, į kurią buvo įtraukti žemaitukų veislės arkliai, išleista 1948 m., o 1959 m. išleista „Žemaičių veislės arklių valstybinė kilmės knyga“. 1996 m. išleista paskutinė Lietuvos Respublikos Žemės ūkio ministerijos leidžiama kilmės knyga ir nuo tada kilmės knygos leidimą pavesta vykdyti arklių augintojų asociacijoms.

Žemaitukų veislės arklių kilmės knygą tvarko Žemaitukų arklių augintojų asociacija VĮ Žemės ūkio informacijos ir kaimo verslo centro informacinės sistemos duomenų bazėje. Veislinių arklių kilmės knygų vedimo tvarka parengta vadovaujantis Lietuvos Respublikos gyvulių veislininkystės įstatymu, kitais Lietuvos Respublikos teisės aktais, reglamentuojančiais arklių veisimą, tapatybės nustatymą, registravimą, veislinės vertės nustatymą ir kilmės knygų tvarkymą.

Arklio veisėjas yra atsakingas už pirminių duomenų teisingumą. Pripažintų veislininkystės institucijų atsakingi asmenys, turintys suteiktą ŽŪIKVC prisijungimo prieigą, turi teisę koreguoti, pakeisti duomenis, suvesti arklių vertinimo duomenis ir ekspertų–vertintojų komisijos sprendimo pagrindu įrašyti arklį į tam tikrą kilmės knygos skyrių. Į kilmės knygą arkliai įrašomi augintojui pateikus raštišką prašymą įtraukti arklį į Kilmės knygą. Kergimo pažymėjimas yra būtinas norit žirgą įtraukti į duomenų bazę ir įrašyti į KK.

Žemaitukų veislės arklių kilmės knygą sudaro pagrindinis ir papildomas skyriai

Pagrindinis skyrius suskirstytas į šuos poskyrius:

- *eržilų pirmas pagrindinis*- įrašomi elito klasės grynaveisliai eržilai;
- *eržilų antras pagrindinis* – įrašomi I klasės grynaveisliai eržilai ir kuriamų linijų elito klasės eržilai mišrūnai, gauti panaudojant grynaveisles žemaitukų kumeles ir į selekcinę programą įtrauktus licencijuotus eržilus;

- *eržilų trečias pagrindinis* – įrašomas eržilų prieauglis, nevertinti eržilai, vertinti bet nelicencijuoti veisimui grynaveisliai eržilai, nuo nelicencijuotų eržilų gautas prieauglis, kuriamų linijų mišrūnai eržilai, gauti panaudojant grynaveisles žemaitukų kumeles ir į selekcinę programą įtrauktus licencijuotus eržilus;

- *kumelių pirmas pagrindinis* – įrašomos elito klasės grynaveislės kumelės;
- *kumelių antras pagrindinis*– įrašomos I klasės grynaveislės kumelės arba Elito klasės mišrūnės kumelės, gautos panaudojant žemaitukų grynaveisles kumeles ir į selekcinę programą įtrauktus licencijuotus eržilus;

- *kumelių trečias pagrindinis*– įrašomos II klasės grynaveislės kumelės arba mišrūnės kumelės, gautos panaudojant žemaitukų grynaveisles kumeles ir į selekcinę programą įtrauktus licencijuotus eržilus;

- *kumelių ketvirtas pagrindinis* – įrašomas kumelių prieauglis, nevertintos ar mažiau nei II klasės balų surinkusios grynaveislės kumelės ar mišrūnės kumelės, gautos panaudojant žemaitukų grynaveisles kumeles ir į selekcinę programą įtrauktus licencijuotus eržilus.

- Papildomas skyrius - įrašomi žemaitukų veislei tipingi mišrūnai, kurių motina –žemaitukė kumelė iš pagrindinio KK skyriaus, tėvas – stambiųjų žemaitukų, Estijos vietinių ar arabų veislės. Į pagrindinį KK skyrių gali patekti žemaitukų veislei tipingas palikuonis, kurio motina yra įtraukta į P skyrių, o tėvas – grynaveislis žemaitukas, įtrauktas į eržilų pirmą arba antrą pagrindinius skyrius.

Žemaitukų veislės arklių kilmės knyga papildoma nuolat.

Arklių registracija būtina siekiant sėkmingai vykdyti arklių veislininkystę. Sukergus kumelę yra pildomas kumelės kergimo pažymėjimas. Jį pildo eržilo savininkas ir išduoda kumelės savininkui. Pažymėjime nurodoma kumelės vardas, veislė, registro (KK) Nr., kumelės savininkas, eržilo vardas, veislė, registro Nr., eržilo savininkas, visos kergimo datos. Jeigu kumelė buvo kergiama nekontroliuojamu kergimu, įrašoma eržilo paleidimo į bandą ir išėmimo iš bandos datos.

Gimus kumeliukui, kumelės savininkas per 7 dienas užpildo kumeliukų atsivedimo liudijimą ir kumeliukas paženklinamas mikroschema. Išryškėjus žymėms, bet ne vėliau kaip per 11 mėn. nuo atvedimo datos (arba prieš kumeliuko perkėlimą į kitą laikymo vietą) kumeliuko savininkas kreipiasi į paslaugų teikėją dėl AŽ1 formos užpildymo.

Visi arklinių šeimos gyvūnai, atvesti iki 2009 m. birželio 31 d. ir kuriems pasai buvo išduoti po 2009 m. gruodžio 31 d., turi būti paženklinami mikroschemomis.

Pasikeitus arklio savininkui yra pildoma GŽ – 2 forma (Pranešimas apie ūkinių gyvūnų perkėlimą ir kaitą). Arkliui kritus, pasas privalo būti gražinamas VĮ Žemės ūkio informacijos ir kaimo verslo centrui.

Arklių kilmės patikrinimas atliekamas visiems vertinamiems eržilams, įrašomiems į kilmės knygą ir 5 proc. kiekvienais metais gimusių kumeliukų Kilmės patikrinimo testai taip pat atliekami ginčytiniais atvejais siekiant identifikuoti arklius. Kilmės nustatymui naudojamas kraujo grupių analizės metodas (nustatomos kraujo grupės hemolizės ir agliutinacijos reakcijos, elektroforezės būdu nustatoma kraujo serumo baltymų ir fermentų ypatumai) (Boveinienė, Jatkauskienė ir Juras, 2000) ir/arba DNR tyrimu. Tyrimams imamas kraujas arba arklio šeriai. Kraujo tyrimui į laboratoriją reikia pristatyti 1 kraujo mėginį su konservantu. Jei tiriama arklio abiejų tėvų / vieno iš tėvų kilmė prieš tai nebuvo tirta, reikia pristatyti ir abiejų tėvų / vieno iš jų kraujo mėginius su konservantu.

ANKSTESNIO SELEKCIŲ DARBO ANALIZĖ

Rengiant šią žemaitukų veislės arklių selekcinę programą selekcinio darbo analizei buvo panaudoti VĮ Žemės ūkio informacijos ir kaimo verslo centro Arklių veislininkystės informacinėje sistemoje skelbiami duomenys, taip pat naudotasi Žemaitukų veislės arklių kilmės knygomis (1948–2014), kasmet vykdomų arklių vertinimo rezultatų duomenimis bei kitais Žemaitukų arklių augintojų asociacijos tvarkomais dokumentais ir ataskaitomis.

POPULIACIJOS BŪKLĖ

Populiacijos dydis ir struktūra yra pagrindiniai rodikliai, apibūdinantys veislės būklę.

1 lentelė. Žemaitukų veislės arklių populiacijos kitimas

| Metai | Veisliniai eržilai | Veisimui panaudoti eržilai | Veislinės kumelės | Veisimui panaudotos kumelės | Visa populiacija | Populiacijos efektyvumo rodiklis |
|-------|--------------------|----------------------------|-------------------|-----------------------------|------------------|----------------------------------|
| 2008 | 40 | 26 | 135 | 56 | 340 | 71 |
| 2009 | 44 | 26 | 137 | 53 | 392 | 70 |
| 2010 | 54 | 23 | 155 | 48 | 440 | 62 |
| 2011 | 58 | 31 | 183 | 67 | 505 | 85 |
| 2012 | 63 | 32 | 206 | 70 | 536 | 88 |
| 2013 | 65 | 30 | 231 | 70 | 611 | 84 |
| 2014 | 58 | 35 | 239 | 66 | 652 | 91 |
| 2015 | 57 | 33 | 257 | 56 | 684 | 85 |
| 2016 | 60 | 33 | 285 | 54 | 708 | 83 |
| 2017 | 66 | 31 | 302 | 63 | 740 | 83 |
| 2018 | 70 | 44 | 311 | 79 | 781 | 113 |

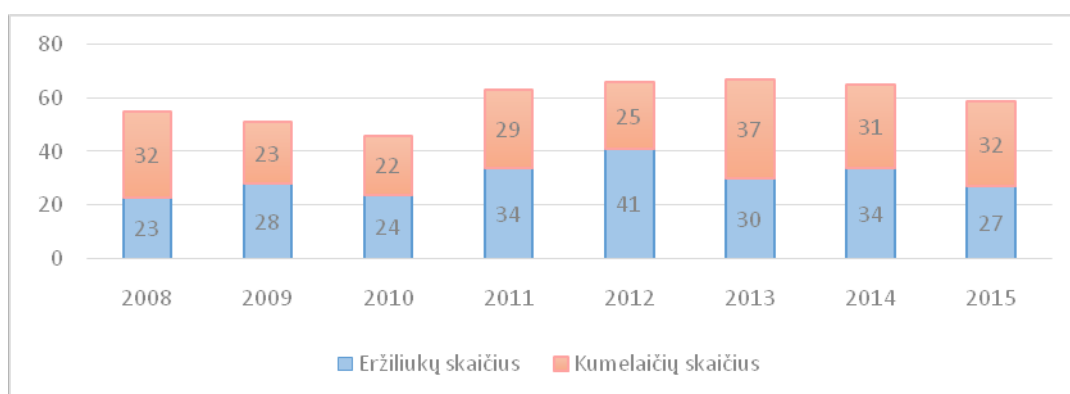
Pirmoje lentelėje pateikiamas visos žemaitukų veislės arklių populiacijos dydis atskirais metais, veislinių eržilų ir kumelių skaičius, kiek iš jų buvo panaudota veisimui bei populiacijos būklė. Kaip matome, nuo 2013 metų žemaitukų veislės arklių populiacija nuosekliai didėjo, taip pat buvo išaugęs eržilų panaudojimas. Tačiau atvestų kumeliukų skaičius yra labai mažas lyginant su

veisimui tinkamų kumelių skaičiumi. Nuo 2008 metų kumelių panaudojimas sumažėjo beveik dvigubai, 2014 metais veisimui buvo panaudotas 41 % kumelių, o 2015 metais – 23 %

Žemaitukų veislės arklių populiacijos pažeidžiamumo būklė apskaičiuota pagal populiacijos efektyvumo rodiklį (N_e), kuris priklauso nuo veisimui naudojamų kumelių ir eržilų santykio. Šis rodiklis apskaičiuojamas pagal formulę: $N_e = 4N_mN_f / (N_m + N_f)$, kur N_m – veisiamų eržilų skaičius, N_f – veislinių kumelių skaičius (Wright, 1931). Remiantis efektyviu populiacijos skaičiumi, siūlomos tokios rizikos būsenos kategorijos: pavojaus, kur $N_e < 50$, pažeidžiama, kur $N_e < 100$, ir gera, kur $N_e < 200$ (Maijala, 1999). 2002 metais žemaitukų populiacijos efektyvumo rodiklis buvo 55 (Šveistienė R., 2002). Žemaitukų veislės arklių populiacija jau kurį laiką yra pažeidžiamos būklės, tačiau populiacijos efektyvumo rodiklis nuo 2010 metų laikosi kur kas aukštesnis.

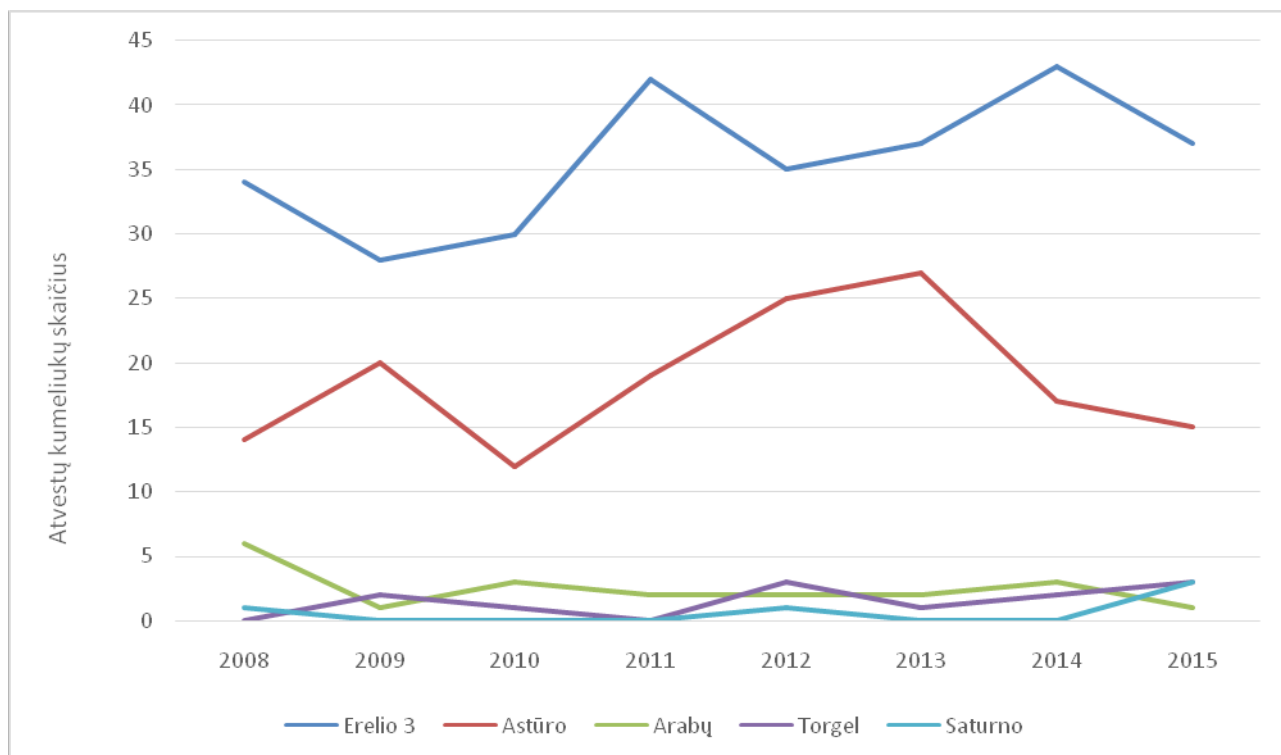
2 lentelė. Nuo 2008 metų atvestas priauglis

| Metai | Atvestų kumelių skaičius | | | Negyvi |
|-------|--------------------------|----------|---------|--------|
| | grynaveisliai | mišrūnai | iš viso | |
| 2008 | 55 | 1 | 56 | 7 |
| 2009 | 51 | 2 | 53 | 4 |
| 2010 | 46 | 2 | 48 | 4 |
| 2011 | 63 | 3 | 67 | 8 |
| 2012 | 66 | 4 | 70 | 4 |
| 2013 | 67 | 3 | 70 | 3 |
| 2014 | 65 | 1 | 66 | 3 |
| 2015 | 59 | 1 | 60 | 3 |



1 pav. Atvesto grynavaislio priauglio pasiskirstymas pagal lytį per pastaruosius aštuonerius metus

Nuo 2010 iki 2013 m. atvedamų kumelių skaičius padidėjo 31 %, tačiau nuo 2013 m. šis skaičius sumažėjo 12 %. Atvestų mišrūnų skaičius nėra didelis ir nesiekia 6 % viso atvedamo priauglio per metus. 2015 m. buvo atvesta 60 kumelių, iš kurių grynaveislių yra 98 %, 1 mišrūnas, 2 grynaveisliai eržiliukai ir 1 grynaveislė kumelaitė kritė. Nuo 2008 m. daugiausia negyvų palikuonių priskaičiuojama 2008 m. (12,5 %) ir 2011 metais (12 %). Per tuos metus kritęs vienas mišrūnas, o likusieji – grynaveisliai. Pagal lytį palikuonių pusiausvyra kasmet kinta, tačiau bendras atvestų palikuonių skaičius nuo 2008 iki 2015 m. eržiliukų šiek tiek viršija kumelaičių: eržiliukų iš viso buvo 241, o kumelaičių – 231.



2 pav. Žemaitukų veislės arklių atvesto grynavaislio prieauglio pasiskirstymas pagal linijas

Skaitlingiausia pagal palikuonių skaičių išlieka Erelis 3 linija, kuriai priklauso 60,6 % visų per pastaruosius aštuonerius metus atvestų grynavaislių kumeliukų. Mažiau skaitlingos yra kuriamos linijos, kai kuriais metais iš jų negaunama jokių grynavaislio prieauglio. Nuo 2008 m. Saturno linija pasipildė tik 5 grynavaisliais kumeliukais, Torgel – 12, Arabų – 20.

Žemaitukų arklių augintojai nuo 2004 m. gali dalyvauti Retų veislių gyvulių ir paukščių programoje pagal Agrarinės aplinkosaugos priemonę. Išmokos pagal atskirus programavimo metus įvairavo nuo 191 iki 200 eurų už SGV. Šį finansavimą sudaro 20 % Lietuvos valstybės biudžeto ir 80 % ES lėšos.

3 lentelė. Retų veislių programoje dalyvaujančių žemaitukų arklių augintojų ir jų deklaruotų arklių skaičiai. (Nacionalinės mokėjimo agentūros prie Žemės ūkio ministerijos duomenys)

| Veislė | 2012 | | 2013 | | 2014 | |
|---------------------------|--------------------|-------------|--------------------|-------------|--------------------|-------------|
| | paramos gavėjų sk. | gyvulių sk. | paramos gavėjų sk. | gyvulių sk. | paramos gavėjų sk. | gyvulių sk. |
| Žemaitukų veislės arkliai | 67 | 317 | 74 | 354 | 72 | 350 |

Privatūs žemaitukų veislės arklių augintojai laiko apie 78 % visos populiacijos. LR Žemės ūkio ministerija remia dviejų valstybinių žemaitukų veislės arklių selekcinį branduolių palaikymą. Selekcinių branduolių funkciją atlieka Lietuvos žirgynas ir Lietuvos sveikatos mokslų universiteto Gyvulininkystės institutas. Vilniaus žirgynė auginamų žemaitukų dalis lyginat su visa populiacija yra 16 %, LSMU GI – 6 %. Todėl privačių žemaitukų arklių augintojų indėlis yra labai svarbus atliekant veislės saugojimo darbą.

ERŽILŲ PANAUDOJIMAS

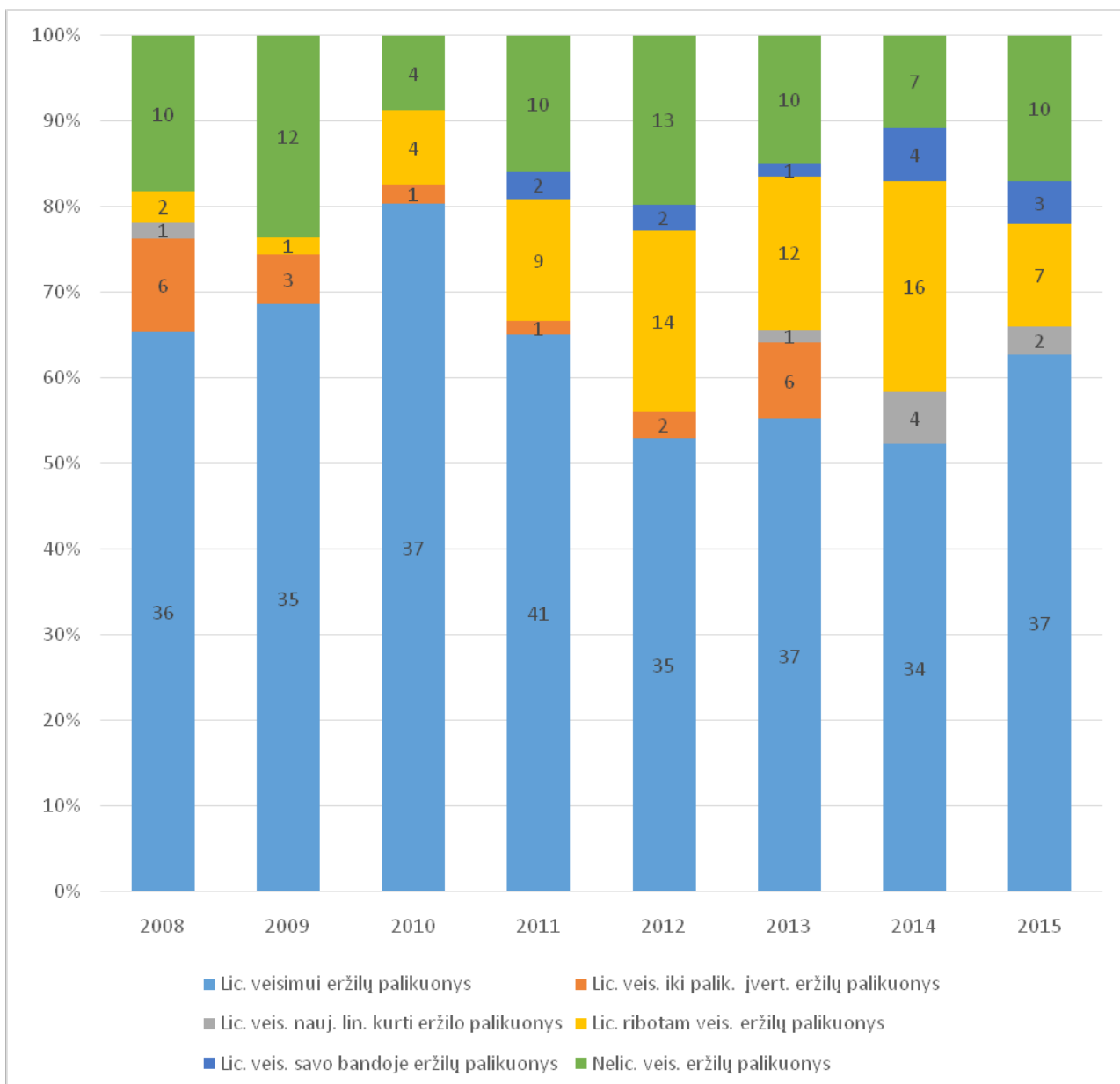
Sėkmingam veislininkystės darbui ypač svarbus yra porų parinkimo darbas. Žinant veisimo tikslą, tam tikrai kumelei galima parinkti tam tikrą tinkamą eržilą. Veisimui yra tinkami tik licencijuoti eržilai. Veisėjai naudodami vertintus ir nelicencijuotus eržilus ar net nevertintus daro didelę žalą populiacijos veislinės vertės gerinimui.

1 lentelė. Licencijuotų ir nelicencijuotų eržilų panaudojimas nuo 2008 m. (grynaveislis prieauglis)

| Eržilas | Licencijavimas | Palikuonių skaičius | | | | | | | | |
|-------------|-----------------------|---------------------|------|------|------|------|------|------|------|---------|
| | | 2008 | 2009 | 2010 | 2011 | 2012 | 2013 | 2014 | 2015 | Iš viso |
| ADONIS | LIC. | 1 | 2 | | 1 | | 1 | 1 | 1 | 7 |
| AIDAS | LIC. | 2 | 2 | 1 | | 1 | | 1 | | 7 |
| AITVARAS | LIC. | 2 | 4 | 4 | 1 | 4 | | 1 | | 16 |
| ALMIS | LIC. | | | | | | | 1 | 1 | 2 |
| ALTAS | LIC. | 1 | 1 | 3 | 3 | | | 2 | | 10 |
| AMŪRAS | LIC. | | | | 1 | | | | | 1 |
| ARDAS | LIC. | | | | 2 | 4 | 1 | 1 | 4 | 12 |
| ČIPŠAS | LIC. | 1 | 1 | 1 | 2 | 1 | 1 | 2 | 2 | 11 |
| KALNIS | LIC. | | | 1 | 1 | | | 2 | 2 | 6 |
| KARDAS | LIC. | | | | | 3 | 2 | 3 | | 8 |
| KEDRAS | LIC. | 6 | 6 | 2 | 5 | 2 | 5 | 1 | | 27 |
| KIKIRIS | LIC. | | | | | | | 1 | | 1 |
| KLARIJONAS | LIC. | 1 | 4 | 2 | 3 | | 2 | 1 | 4 | 17 |
| KOLIBRIS | LIC. | | | | | 3 | 10 | | 2 | 15 |
| KOMPOSAS | LIC. | | | | 1 | 2 | 5 | 2 | 2 | 12 |
| KONKURENTAS | LIC. | | | | | | | | 2 | 2 |
| KORYS | LIC. | | 1 | | | 1 | | 1 | 1 | 4 |
| KOSMOSAS | LIC. | 5 | 4 | 2 | 5 | 1 | | | 2 | 19 |
| KUBAS | LIC. | | | | | | | | 1 | 1 |
| KURŠIS | LIC. | 3 | 1 | 3 | | | 1 | | | 8 |
| PATRIMPAS | LIC. | 5 | 1 | 3 | 1 | | 1 | 3 | | 14 |
| PERSIKAS | LIC. | | | | | 1 | 1 | 1 | | 3 |
| PIKIS | LIC. | 1 | 1 | 1 | | | | | 1 | 4 |
| POLIARIS | LIC. | | | | 1 | 1 | 3 | 1 | | 6 |
| PŪKŠIS | LIC. | 2 | 1 | 6 | 3 | 1 | | 5 | 4 | 22 |
| TALISMANAS | LIC. | | 2 | 4 | 2 | | | | 2 | 10 |
| TARANAS | LIC. | | | 2 | 3 | | | | 1 | 6 |
| TIRAŽAS | LIC. | | | | | 3 | 2 | | | 5 |
| TRIMITAS | LIC. | | | | | | | | 1 | 1 |
| UOSIS | LIC. | 4 | 1 | | 2 | 1 | 1 | | 2 | 11 |
| URANAS | LIC. | | | | | 2 | 1 | 3 | | 6 |
| ŽAIBAS | LIC. | 2 | 3 | | 3 | 4 | | 1 | 2 | 15 |
| ŽALVARIS | LIC. | | | 2 | 1 | | | | | 3 |
| KARATAS | LIC. IKI PALIK. VERT. | 5 | 2 | | 1 | 1 | 5 | | | 14 |
| KAUKAS | LIC. IKI PALIK. VERT. | 1 | 1 | 1 | | 1 | 1 | | | 5 |
| TAIFŪNAS | LIC. NAUJ. LIN. | 1 | | | | | 1 | 4 | 2 | 8 |
| KALMANAS | LIC. RIBOT. VEIS. | | | | | | | 1 | | 1 |
| KELMAS | LIC. RIBOT. VEIS. | | | | 2 | | | | | 2 |
| KRESNIS | LIC. RIBOT. VEIS. | | | | | | 2 | 1 | | 3 |
| KRIVIS | LIC. RIBOT. VEIS. | | | 2 | | | | 2 | | 4 |
| SPARTAKAS | LIC. RIBOT. VEIS. | | | | | 4 | 1 | 5 | 1 | 11 |
| TIGRAS | LIC. RIBOT. VEIS. | 1 | | | 1 | 2 | 1 | | | 5 |
| TINKLAS | LIC. RIBOT. VEIS. | | 1 | 1 | 3 | 4 | 4 | 5 | 4 | 22 |
| UOSTAS | LIC. RIBOT. VEIS. | | | 1 | 3 | 3 | 4 | 2 | 2 | 15 |
| ŽIBURYS | LIC. RIBOT. VEIS. | 1 | | | | 1 | | | | 2 |
| ATAS | LIC. SAVO BAND. | | | | | | | 1 | 1 | 2 |
| TEKONTIS | LIC. SAVO BAND. | | | | 2 | 2 | 1 | 3 | 2 | 10 |
| AGENTAS | NELIC. | 2 | | | | | | | | 2 |
| AISETAS | NELIC. | 3 | 3 | | | | | | | 6 |
| ALSYS | NELIC. | 1 | | | | | | | | 1 |
| ARKAS | NELIC. | | | | | | 1 | | | 1 |
| ARTIS | NELIC. | | | 1 | | | | | | 1 |
| AŽUOLAS | NELIC. | | | | 1 | | | | | 1 |

| | | | | | | | | | | |
|--|--------|-----------|-----------|-----------|-----------|-----------|-----------|-----------|-----------|---|
| ČILIS | NELIC. | | | | | | | 1 | 1 | |
| KAŠTONAS | NELIC. | | | | | | 1 | | 1 | |
| KĖNIS | NELIC. | | | | | | | | 0 | |
| KERUŽIS | NELIC. | | | | | 1 | | 1 | 2 | |
| KIPŠAS | NELIC. | | | | | | | 1 | 1 | |
| KIRŠAS | NELIC. | 1 | | | | | | | 1 | |
| KIVIS | NELIC. | | | | | 3 | 1 | | 4 | |
| KLEVAS | NELIC. | 1 | 2 | 1 | 5 | 1 | 3 | | 13 | |
| KODAS | NELIC. | | | | | | | 1 | 1 | |
| KONKORĖŽIS | NELIC. | | 1 | | 1 | | | | 2 | |
| KRABAS | NELIC. | | 2 | 1 | | | | | 3 | |
| KVADRATAS | NELIC. | | | | | | 1 | | 1 | |
| PAPARTIS | NELIC. | | | | | | 2 | 3 | 5 | |
| PARADAS | NELIC. | | | | | | 1 | | 1 | |
| PELAGAS | NELIC. | 1 | 1 | | | | | | 2 | |
| PERKŪNAS | NELIC. | | | | | | 1 | | 1 | |
| PRAPUNTAS | NELIC. | | | | 1 | 1 | | | 2 | |
| PUNTUKAS | NELIC. | | | | 1 | | | | 1 | |
| PURSETAS | NELIC. | | 2 | | | | | | 2 | |
| SŪKURYS | NELIC. | | | | | 5 | | | 5 | |
| TAIKUS | NELIC. | | | | | 1 | | | 1 | |
| TAURASII | NELIC. | | | | | | | 1 | 1 | |
| TILZITAS | NELIC. | | | | | | | 1 | 1 | |
| TYRAS | NELIC. | 1 | 1 | 1 | 1 | 1 | 2 | | 7 | |
| TREKAS | NELIC. | | | | | | | 1 | 1 | 2 |
| TUKANAS | NELIC. | | | | | | | | 1 | 1 |
| ŽVANGUTIS | NELIC. | | | | | | 2 | | | 2 |
| Iš viso panaudota erzilų per atskirus metus | | 26 | 26 | 23 | 31 | 32 | 30 | 35 | 33 | |
| Lic. veisimui | | 14 | 16 | 15 | 19 | 17 | 15 | 20 | 19 | |
| Lic. veis. iki palikuonių įvertinimo | | 2 | 2 | 1 | 1 | 2 | 2 | 0 | 0 | |
| Lic. veisimui naujai linijai kurti | | 1 | 0 | 0 | 0 | 0 | 1 | 1 | 1 | |
| Lic. ribotam veisimui | | 2 | 1 | 3 | 4 | 5 | 5 | 6 | 3 | |
| Lic.veisimui savo bandoje | | 0 | 0 | 0 | 1 | 1 | 1 | 2 | 2 | |
| Nelicencijuoti veisimui | | 7 | 7 | 4 | 6 | 7 | 6 | 6 | 8 | |

Pagal pateiktą lentelę matome, kad nuo 2008 m. panaudoti 33 licencijuoti erzilai ir nuo jų gauti 396 kumeliukai, taigi vienam erzilui vidutiniškai tenka 12 palikuonių. Daugiausia licencijuotų erzilų buvo panaudota 2011, 2014 ir 2015 m., mažiausia – 2008, 2009, 2010 ir 2013 m. Daugiausia palikuonių per paskutinius aštuonerius metus gauta nuo Kedro, Pūksio, Kosmoso, Klarijono, Aitvaro, Patrimpo, Žaibo. Reikėtų atkreipti dėmesį įnelicencijuotus ir ribotam veisimui licencijuotus erzilus. Ribotam veisimui licencijuoti erzilai per paskutiniuosius aštuonerius metus iš viso buvo panaudoti 9, jų palikuonių skaičius siekia 65 (vidutiniškai vienam erzilui tenka 7,2 palikuonių). Skaitlingiausiai naudojamas Tinklas, Uostas ir Spartakas. Tuo tarpu nelicencijuoti erzilai iš viso panaudoti 33 ir jų palikuonių skaičius siekia 76 (vidutiniškai vienam erzilui 2,3 palikuonių), tai sudaro 16,1 % visų nuo 2008 m. atvestų grynaveislių žemaitukų veislės kumeliukų.



1 pav. Atskirais metais gautų grynavaislių kumelių skaičius ir procentinė išraiška pagal tėvo licencijavimą

Pateiktame paveiksle matome, kad didžioji dalis kumelių yra atvedama nuo licencijuotų veisimui eržilų. Nuo 2011 m. labai išaugo ribotam veisimui licencijuotų eržilų panaudojimas ir tebesitęsia iki 2015 m. Taip pat nemažai atvedama kumelių nuo veisimui nelicencijuotų eržilų. 2011–2015 m. 52–61 % atvestų kumelių buvo gauta nuo veisimui licencijuotų eržilų, o likusieji nuo licencijuotų su tam tikrais apribojimais ar nelicencijuotų eržilų.

GIMINGAS VEISIMAS

Veisiant ir gerinant žirgų veisles nuo seno taikomas giminingas veisimas. Giminingas veisimas (inbrydingas) – tai genetiškai susijusių individų kryžminimas. Giminingas veisimas dažnai naudojamas siekiant užfiksuoti tam tikrus selekcionuojamus požymius veislės viduje. Tačiau su priverstiniu inbrydingo didėjimu ir genetinės įvairovės išsaugojimo problema susiduria mažos žirgų populiacijos. Todėl inbrydingo problema yra viena iš pagrindinių ir tampa ypač aktualia vykdant veisimą labai mažoje žemaitukų arklių populiacijoje.

Giminingu veisimu gauti arkliai laikomi tie, kurių motininėje ir tėvinėje kilmės lentelės pusėje sutinkami vienas ar keli tie patys protėviai. Populiacija buvo atkurta iš nedidelio skaičiaus

individų, to pasekoje giminingas veisimas buvo neišvengiamas. Giminingo veisimo intensyvumą nusako inbrydingo laipsnis ir inbrydingo koeficientas.

1 lentelė. Atvedamo prieauglio pasiskirstymas pagal inbrydingo laipsnį ir vidutinis inbrydingo koeficientas atskirais metais. (Duomenys paimti iš 2014–2016 m. projekto Nr. MT-14-13 „Nykstančių ūkinių gyvūnų veislių, veisiamų mažomis populiacijomis, inbrydingo laipsnio nustatymas“ ataskaitos)

| Inbrydingo laipsnis | Metai | | | | | | |
|--|--------|--------|--------|--------|--------|--------|--------|
| | 2008 | 2009 | 2010 | 2011 | 2012 | 2013 | 2014 |
| 0–5% | 3 | 5 | 2 | 1 | - | 1 | - |
| 6–10% | - | - | - | 1 | 1 | - | 1 |
| 11–15% | 1 | - | 1 | 3 | 6 | 2 | - |
| 16–20% | 5 | 1 | 3 | 3 | 7 | 1 | 2 |
| 21–25% | 10 | 9 | 6 | 14 | 20 | 15 | 18 |
| 26–30% | 23 | 29 | 22 | 34 | 26 | 40 | 38 |
| 31–35% | 11 | 6 | 10 | 7 | 7 | 8 | 5 |
| 36–40% | 2 | 2 | - | 1 | - | - | - |
| 41–45% | - | - | 1 | - | - | 2 | 1 |
| 46–50% | - | 1 | 2 | - | 1 | - | - |
| >50% | - | - | - | - | - | - | - |
| Vidutinis inbrydingo koeficientas | 0,2517 | 0,2491 | 0,2663 | 0,2533 | 0,2412 | 0,2657 | 0,2626 |

71 % per septynerius metus atvestų kumelių buvo gauti naudojant labai artimą giminingą poravimą (inbrydingo laipsnis 21–30 %). 2 % buvo gauti kraujomaišos būdu (41–50 %). 4 % kumelių gauti saikingo giminingo poravimo būdu. 2012 ir 2014 m. nebuvo nė vieno palikuonio, kurių inbrydingo laipsnis būtų 0–5 %. Kraujomaiša vadinama tuomet, kai poruojamų arklių bendri protėviai sutinkami I–II kartose; labai artimas ir artimas giminingas poravimas – II–II, I–III ar II–III kartose, inbrydingo laipsnis – 25–12,5 %; saikingas – III–IV, IV–IV kartose, inbrydingo laipsnis – 6,2–3,1 %, tolimas –V–V, V–VI kartose, inbrydingo laipsnis – 0,8–0,20%.

Iki minimumo sumažinus žemaitukų veislės eržilų skaičių, susiaurėja veislės genetinis potencialas ir prarandamas reikalingas genų komplektas, kuris neatstatomas panaudojant kitų veislių eržilus. Todėl kuo didesnis skirtingų eržilų panaudojimas žemaitukų populiacijoje yra teigiamas selekcinio proceso rezultatas, leidžiantis parinkti kuo mažiau giminingas poras. Ch. Wu (1990) apskaičiavo, kad jeigu inbrydingo koeficientas yra didėjantis ne daugiau kaip 0,1 % per 100 metų, tai minimalus Ne 100 yra reikalingas žirgams, turint kartų kaitą kas 5 metai.

Analizės duomenimis buvo nustatyta, kad per 7 metų veislės vystymosi laikotarpį žemaitukų inbrydingo koeficientas padidėjo 4 %. Didžiausias inbrydingo koeficientas buvo 0,4581, kas rodo labai artimą giminingumo laipsnį. Atvestų kumelių vidutinis inbrydingo koeficientas mažiausias buvo 2012 ir 2009 m., o didžiausias – 2013, 2010 ir 2014 m.

Per ataskaitinį laikotarpį Žemaitukų arklių augintojų asociacijai puikiai pavyko išvengti spartaus žemaitukų arklių populiacijos inbrydingo koeficiento didėjimo, dėl kruopščiai atlikto porų parinkimo kergimui atsižvelgiant į žirgų kilmę. Atvestų kumelių inbrydingo koeficientas didėjo ne daugiau kaip 0,01 dalies, o atskirais metais jis buvo net mažesnis už 2008 m. vidurkį.

Siekiant vengti giminingo veisimo, yra sudaromi rekomendaciniai porų parinkimo kergimui planai (priedas Nr. 3).

ŽEMAITUKŲ VEISLĖS ARKLIŲ VERTINIMŲ VYKDYMAS

Vienas iš svarbių žirgų vertinimo metodų yra eksterjero aprašymas, kuris leidžia atskirti dažnai nežymius atskirų kūno dalių teigiamus požymius ir nepageidaujamus nukrypimus. Kūno matmenų fiksavimas ir analizė yra kitas būdas įvertinti žirgo eksterjerą. Išmatavus atskiras žirgo

kūno dalis ir aprašius eksterjerą galima nustatyti žirgo stambumą, kūno sudėjimo tipą, harmoningumą, atskirų kūno dalių proporcingą išsivystymą. Toks arklio apibūdinimas selekcininkui leidžia teisingai įvertinti žirgo eksterjerą ir atrinkti tinkamus derinius.

Selekcijos procesui įvertinti reikia sukaupti kuo daugiau informacijos apie selekcionuojamus požymius. Tos pačios veislės žirgai gali būti veisiami visiškai skirtingomis kryptimis, todėl gali skirtis ne tik darbingumo vertinimo balais bet ir žirgų morfologija. Dabartinė žemaitukų eksterjero vertinimo sistema leidžia fiksuoti pagrindinius kūno matmenis, tokius kaip, aukštis ties gogu, plaštakos apimtis ir krūtinės apimtis, ir juos įtraukti prie privalomų kaupiti duomenų įrašant žirgą į kilmės knygą. Atrenkant eržilus licencijavimui ir vertinant kumeles yra pildoma kiekvieno žirgo eksterjero vertinimo kortelė, kurioje yra galimybė fiksuoti ydas ir kitokius eksterjero trūkumus. Tinkamas eksterjero aprašymas leidžia paruošti preliminarius porų parinkimus, nes tokiu atveju galima išvengti poravimo tokių žirgų, kurie turi tokį patį trūkumą. Dažniausiai kumelėms turėtų būti parenkami eržilai, neturintys tų pačių trūkumų.



Žemaitukų veislės arklių vertinimai vykdomi vadovaujantis „Lietuvos sunkiųjų, stambiųjų žemaitukų ir žemaitukų veislių arklių vertinimo taisyklėmis“ (Priedas Nr. 4) Vertinimus vykdo asociacijų sudaryta ekspertų komisija. Galutinis arklio įvertinimas išreiškiamas šimtabalėje sistemoje. Pagalvertinimo taisyklės arklys turi būti vertinamas 4 kartus: pirmą kartą –6–8 mėnesių amžiaus prieauglis ir antrą 1,5–2 metų amžiaus prieauglis vertinami pagal kilmę ir eksterjerą, trečią kartą – 3–3,5 metų amžiaus arkliai pagal kilmę, eksterjerą, konstituciją, tipingumą veislei, kūno matmenis, charakterį, judesius, eržilai papildomai vertinami pagal darbingumą (kumelės pagal darbingumą nevertinamos). Po šio vertinimo arkliai atrenkami reprodukcijai, bei įrašomi į kilmės knygą. Paskutinį kartą vertinami 8 metų amžiaus ir vyresni arkliai, kurie jau turi savo palikuonių. Gauti vertinimų rezultatai įrašomi kilmės knygoje ir kilmės pažymėjime.

Pagal surinktus vertinimo balus yra skiriamos 3 klasės: aukščiausia, elito ir pimoji. Arkliai, nesurinkę pakankamai balų priskiriami neveisliniams. Aukščiausia klase gali būti įvertinti tik 8 metų amžiaus ir vyresni veisliniai eržilai, kurie vertinti pagal darbingumą.

VERTINIMO REZULTATŲ ANALIZĖ

Vertinimų analizei buvo panaudotos Žemaitukų arklių augintojų asociacijos sukauptos Veislinio arklio kortelės (2000–2014 metų), atrinkti 372 3 metų amžiaus ir vyresnių žemaitukų veislės arklių vertinimų duomenys.

Kilmė

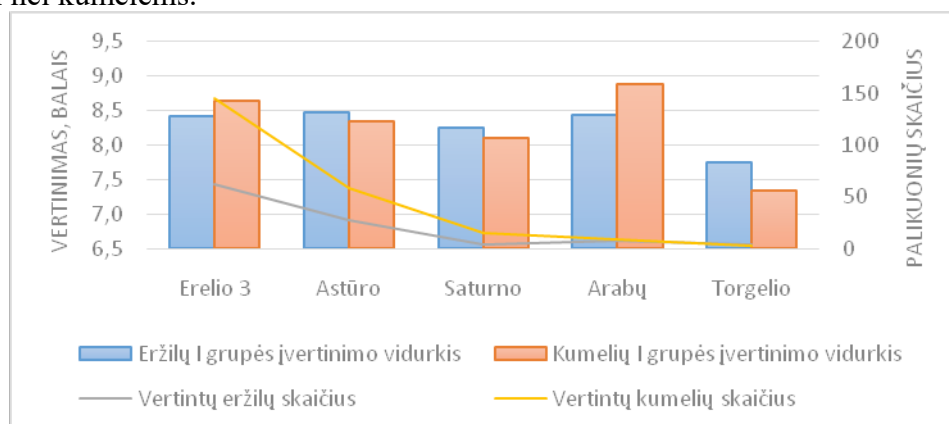
Kilmė vertinama pagal tėvų (3 metų ir vyresnių) įvertinimo balų vidurkį. Jei tėvai nebuvo vertinti ar arklys neturi dokumentinių kilmės duomenų, jis gali būti vertinamas pagal kraujo grupių testus, tipingumą ir eksterjerą.

Tiek vertintų eržilų (n=136) tiek kumelių (n=221) kilmės įvertinimo balų vidurkis yra 8,6. Pagal kilmę geriausia įvertinti Astūro linijos palikuonys (8,9 balo), o blogiausia Arabų (eržilai – 8 balai, kumelės – 8,2 balo) ir Torgelio (eržilai – 8,4 balo, kumelės – 8 balai) linijų palikuonys.

Eksterjero vertinimas

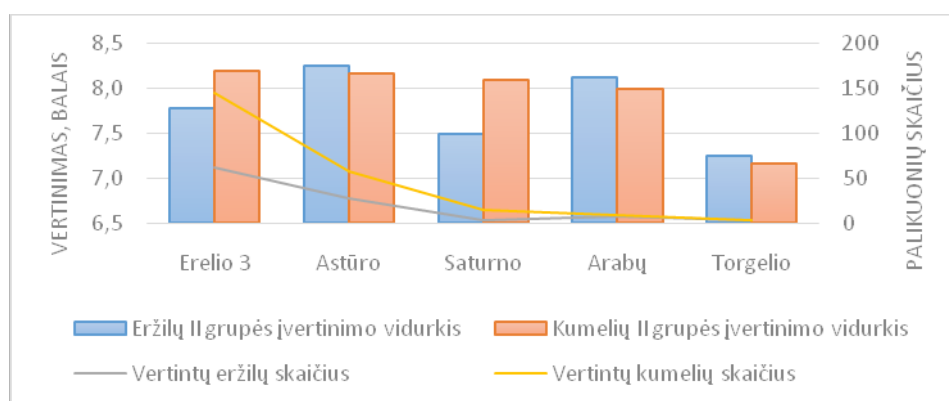
Vertinant eksterjerą yra išskiriamos 3 grupės. I grupėje vertinama galva, kaklas, gogas, mentė, nugara, juosmuo, krūtinė ir strėnos. II grupėje vertinamas priekinių ir galinių kojų

pastatymas, sandara, kanopos. III grupėje vertinama konstitucija, kūno sudėjimas, muskulatūra, sausgyslės, raiščiai, lytinis dimorfizmas. Eksterjero vertinimo metu eržilams keliami aukštesni reikalavimai nei kumelėms.



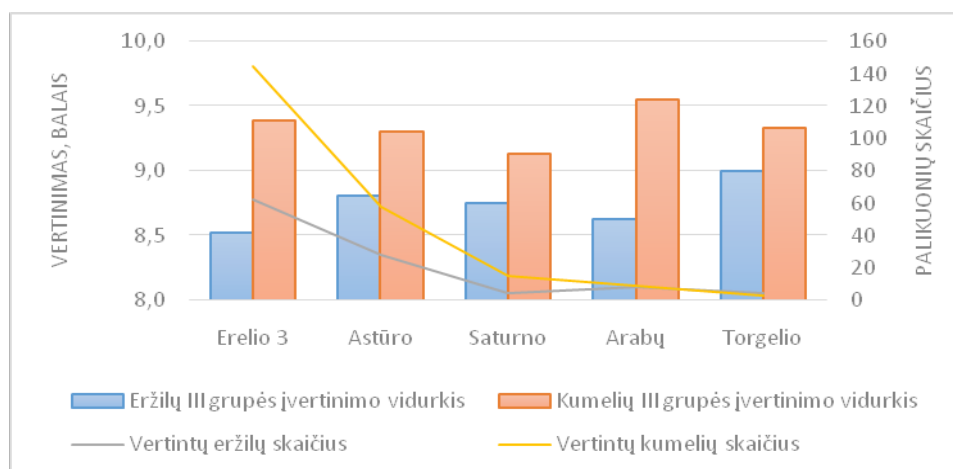
1 pav. I grupės vertinimai pagal linijas

Vertinant galvą, kaklą, gogą, mentę, nugarą, juosmenį, krūtinę, strėnas, geriausi rezultatai yra Arabų ir Erelio 3 linijų kumelių. Blogiausiai vertinami Torgelio linijos eržilai. Tarp tos pačios linijos eržilų ir kumelių vertinimai skiriasi nedaug.



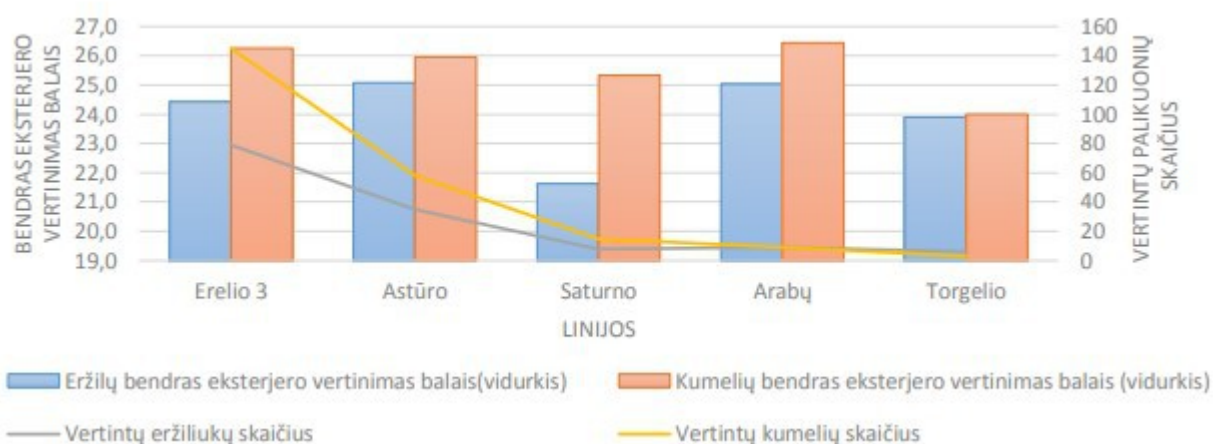
2 pav. II grupės vertinimai pagal linijas

Vertinant palikuonis pagal kojų pastatymą, sandarą ir kanopas blogiausi rezultatai yra Torgelio linijos eržilų ir kumelių, taip pat Saturno linijos eržilų. Geriausi vertinimai Astūro linijos palikuonių ir Erelio linijos kumelių.



3 pav. III grupės vertinimai pagal linijas

Vertinant konstituciją, kūno sudėjimą, muskulatūrą, sausgysles, raiščius, lytinį dimorfizmą daugiausia balų surenka kumelės, taip pat gerai vertinami Torgelio linijos eržilai, blogiausia – Erelio 3 ir Arabų linijos eržilai.

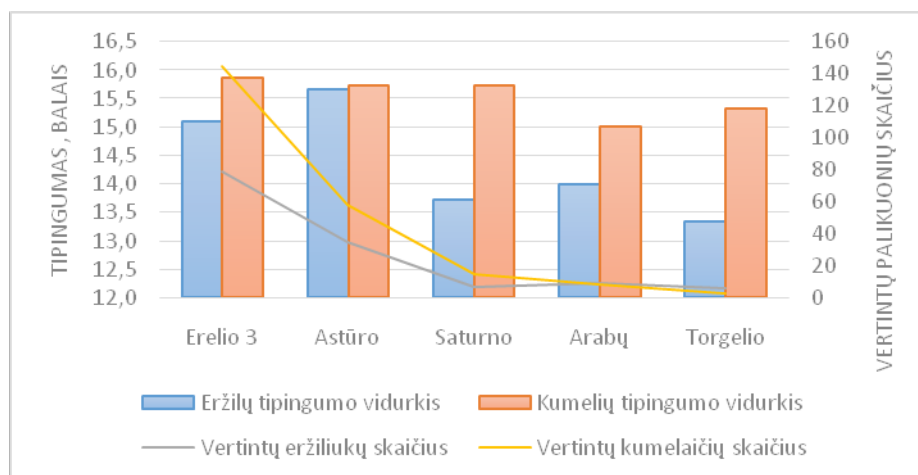


4 pav. Eržilų ir kumelių bendras eksterjero vertinimas pagal linijas

Pagal bendrą eksterjero vertinimą kur kas aukštesniais balais vertinamos kumelės. Geriausi rezultatai yra Erelio 3, Astūro ir Arabų linijų kumelių ir eržilų. Blogiausia vertinami Saturno linijos eržilai. Torgelio linijos tiek eržilų, tiek kumelių bendro eksterjero įvertinimo vidurkiai yra beveik tokie patys.

Tipingumas

Atsižvelgiant į veislės ypatumus ir jai keliamus reikalavimus vertintų žemaitukų veislės arklių (n=370) tipingumo vidurkis siekia 15,6 balo. Eržilų (n=136) įvertinimo vidurkis – 15 balų, o kumelių (n=232) – 15,7 balo.

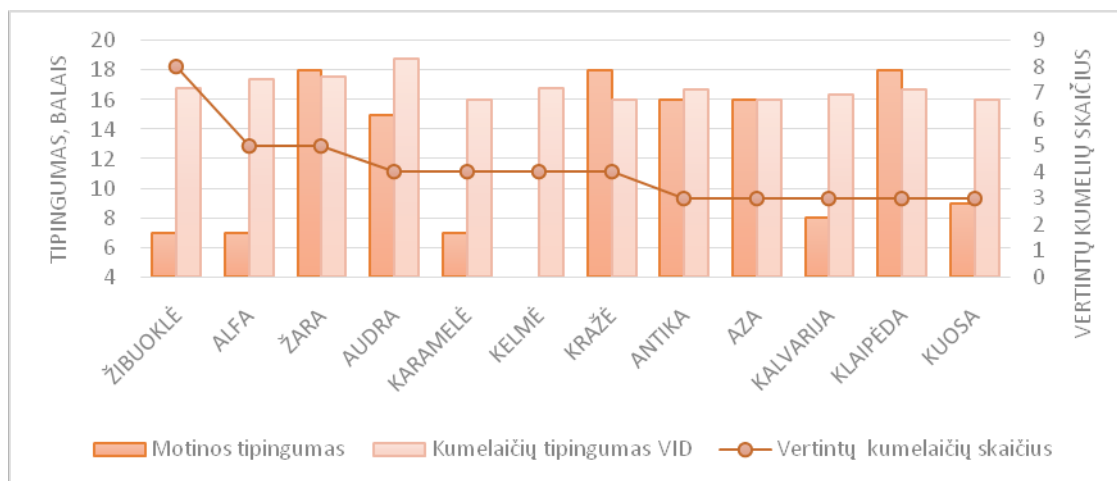


5 pav. Eržilų ir kumelių tipingumo įvertinimai pagal linijas

Pagal pateiktą diagramą, matome, kad tipingiausi yra Astūro linijos ir Erelio 3 linijos eržilai. Blogiausia pagal tipingumą veislei vertinami Torgelio, Saturno ir Arabų linijos eržilai.

Kumelių tipingumo įvertinimai pagal linijas yra geresni nei eržilų ir pasiskirstę nuo 15 balų iki 15,9 balo.

Vertinant eržilus pagal tėvus geriausi rezultatai yra Koralo (16,3), Kauko (15,8), Patrimpo (15,7), Kosmoso (15,3) palikuonių.



6 pav. Geriausi kumelių tipingumo įvertinimai pagal motinas

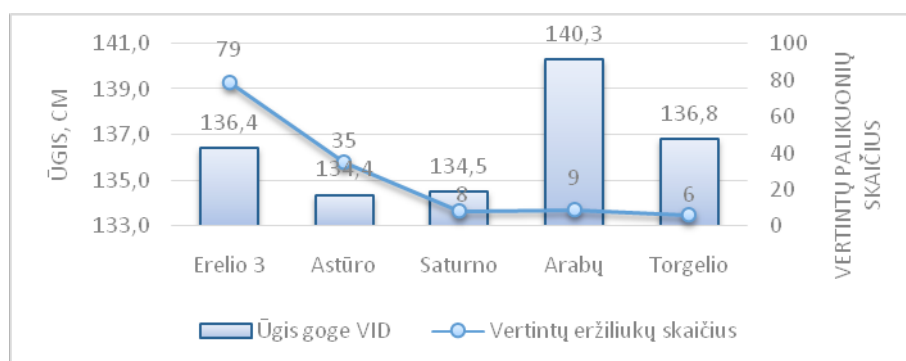
Paveiksle pavaizduotos geriausiai pagal tipingumą vertinamos kumelės, nors ne visų jų motinos pagal tipingumą buvo įvertintos gerai. Tipingiausios yra Audros, Žaros, Alfos, Žibuoklės ir Kelmės atvestos kumelės.

Kūno matmenys

1 lentelė. Žemaitukų veislės arklių kūno matų vidurkiai. (*Pagal „Lietuvos sunkiųjų, stambiųjų žemaitukų ir žemaitukų veislių arklių vertinimo taisyklės“. Baisogala, 2004)

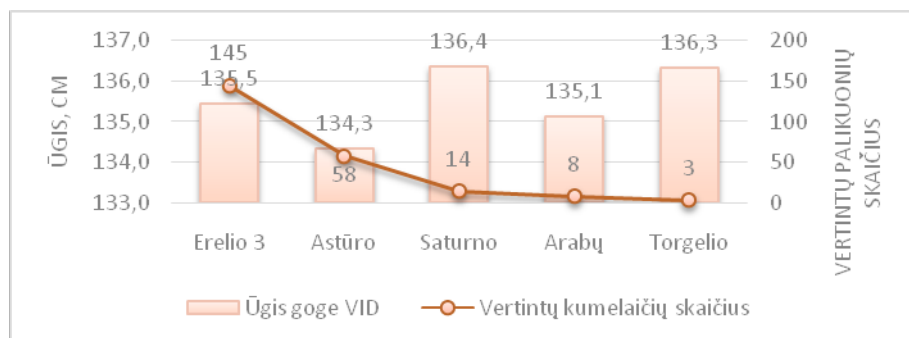
| Kūno matmenys | Eržilų | | | Kumelių | | |
|-------------------|--------|------------------|------------------------|---------|------------------|------------------------|
| | n | matmenų vidurkis | pageidaujami matmenys* | n | matmenų vidurkis | pageidaujami matmenys* |
| Ūgis | 137 | 136,1 cm | 133–141 cm | 230 | 135,3 cm | 131–139 cm |
| Krūtinės apimtis | 136 | 166,8 cm | 169–178 cm | 226 | 175,7 cm | 166–174 cm |
| Plaštakos apimtis | 136 | 17,7 cm | 18–19 cm | 227 | 17,4 cm | 17–18 cm |

Žemaitukams būdingi tam tikri kūno matmenys, pagal kuriuos jie vertinami. Pagal pateiktos lentelės duomenis matome, kad eržilų vidutinis ūgis yra 136,1 cm, kumelių – 135,3 cm, ir tai atitinka pageidaujamą žemaitukų veislės eržilų ir kumelių ūgį. Eržilų vidutinė krūtinės apimtis yra 166,8 cm ir tai yra šiek tiek mažiau nei minimali pageidaujama eržilų krūtinės apimtis, o kumelių krūtinės apimtis siekia 175,7 cm ir neatitinka pageidaujamos normos viršydama ją 1,7 cm. Plaštakos apimtiseržilų šiek tiek mažesnė nei minimali pageidaujama plaštakos apimtis – 17,7 cm, kumelių atitinka pageidaujamus matmenis – 17,4 cm.



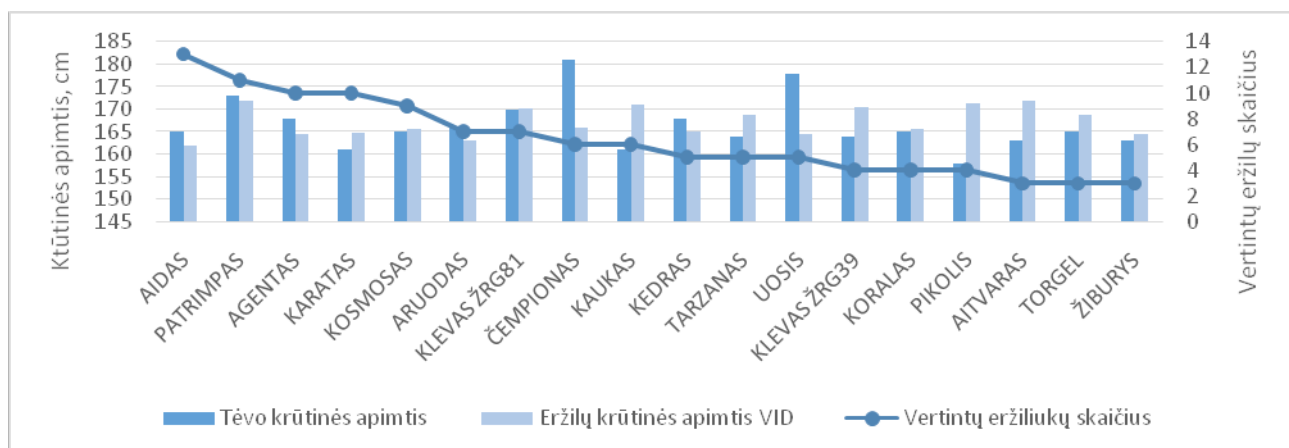
7 pav. Eržilų ūgio vidurkiai pagal linijas

Aukščiausi pagal ūgio vidurkį yra Arabų linijos atstovai, žemiausi – Astūroir Saturno linijų eržilai. Erelis 3 ir Torgelio linijos palikuonys pasižymi vidutiniu pageidaujamu žemaitukų veislės eržilų ūgiu.



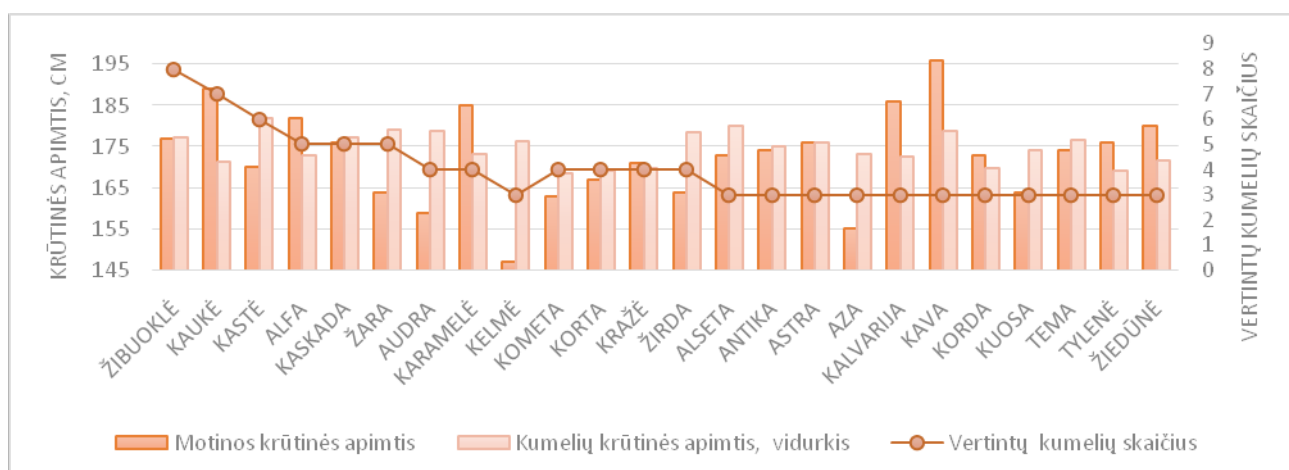
8 pav. Kumelių ūgio vidurkiai pagal linijas

Žemiausios yra Astūro linijos kumelės, o aukščiausios – Saturno ir Torgelio linijos kumelės. Vidutiniu pageidaujamu kumelių ūgiu pasižymi Erelio 3 ir Arabų linijos kumelės.



9 pav. Eržilo krūtinės apimties ir jo palikuonių (eržilų) krūtinės apimties vidurkio palyginimas

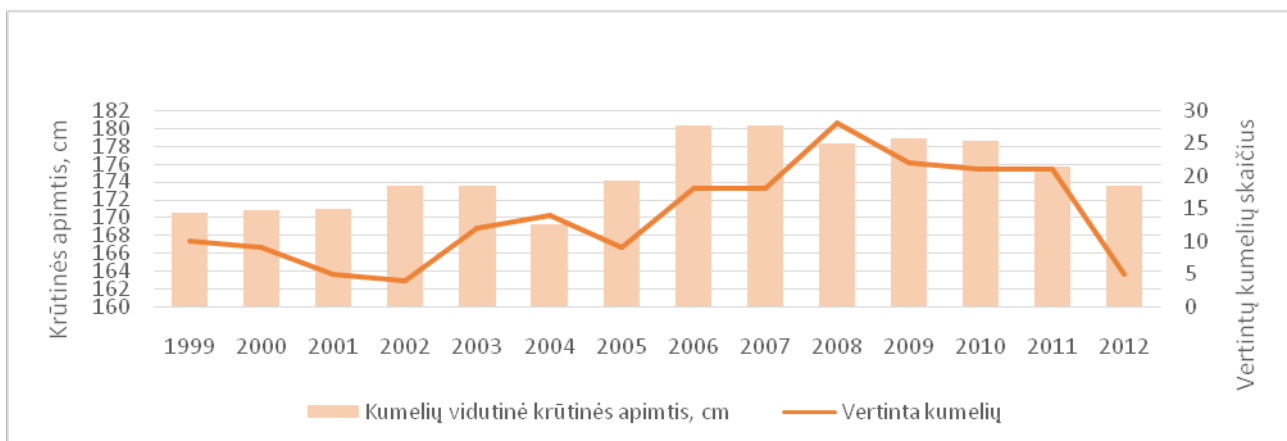
Kaip matome pateiktame paveiksle, labiausiai eržilų mažesnės nei pageidaujama krūtinės apimties vidurkį lemia Aido, Agento, Karato, Kosmoso, Aruodo, Čempiono, Kedro, Uosio, Koralo palikuonys. Pageidaujamos krūtinės apimties yra eržilai, atvesti nuo Patrimpo, Klevo (Žrg81), Kauko, Klevo (Žrg39), Pikolio ir Aitvaro.



10 pav. Kumelės krūtinės apimties ir jos palikuonių (kumelių) krūtinės apimties vidurkio palyginimas

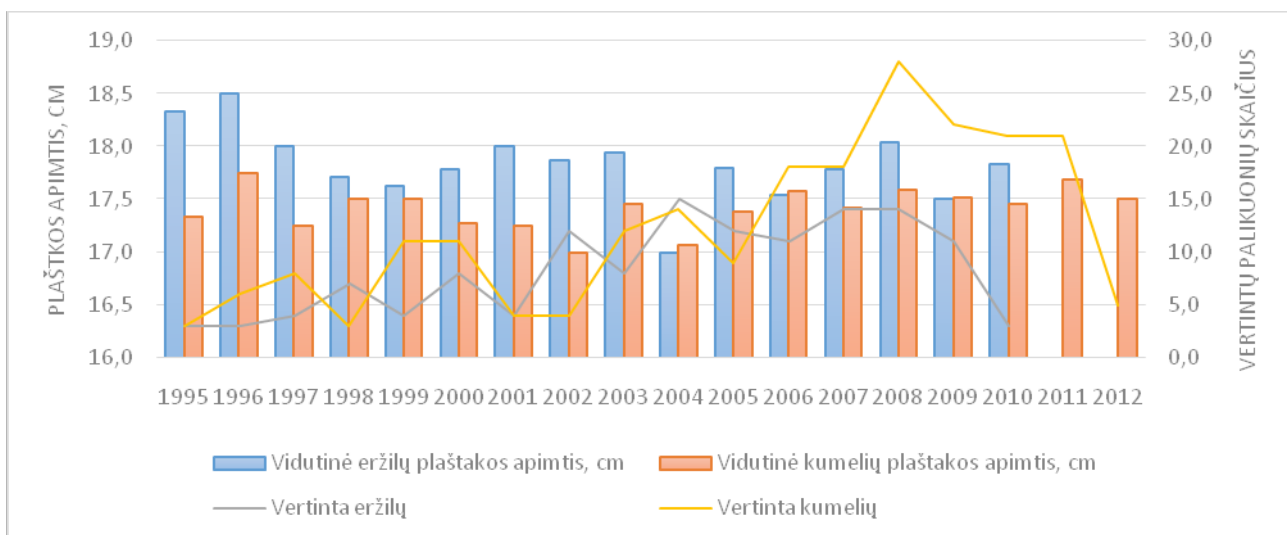
Visų kumelių krūtinės apimties vidurkis išsidėstęs intervale nuo 168 cm iki 181 cm, nors jų motinų krūtinės apimtis įvairuoja nuo 147 cm iki 196 cm. Didesne nei maksimali krūtinės apimtis

pasizymi Žibuoklės, Kastės, Kaskados, Žaros, Audros, Kelmės Žirdos, Alsetos, Kavos ir Temos atvestos kumelės.



11 pav. Kumelių krūtinės apimties kitimas nuo 1999 iki 2012 metų

Kumelių krūtinės apimties vidurkis labiausiai buvo išaugęs 2006–2007 m. ir nuo tada iki 2012 m. mažėjo, 2012 m. pasiekė pageidaujamą krūtinės apimtį.



12 pav. Eržilų ir kumelių plaštakos apimties kitimas kasmet nuo 1995 metų

Nuo 2004 m. kumelių plaštakos apimtis ėmė didėti ir iki 2010 m. atitiko pageidaujamus plaštakos matmenis. Tačiau eržilų plaštakos apimtis pageidaujamą apimtį buvo pasiekusi tik 1995, 1996, 1997, 2001 ir 2008 m. Ypač maža plaštakos apimtis tiek kumelių, tiek eržilų pastebima 2004 m.

Kūno matų vertinimas

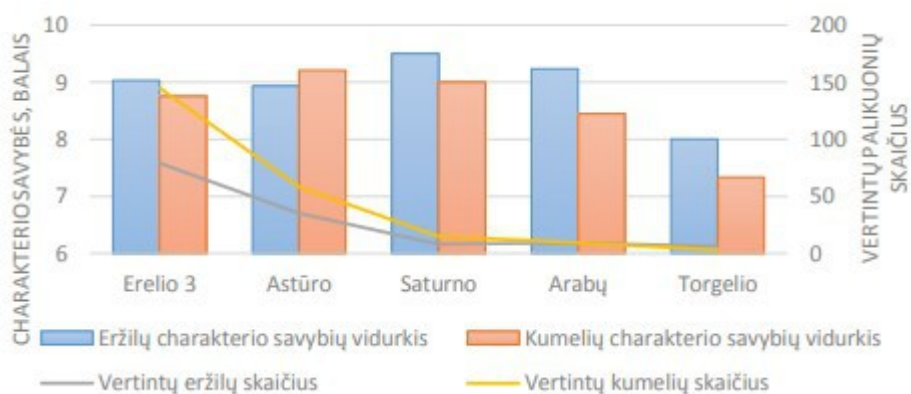
Bendras vertintų arklių kūno matų įvertinimo vidurkis yra 8,2 balo. Geriausia vertinami Torgelio linijos eržilai (8,8 balo), Astūro linijos kumelės (8,5 balo). Blogiausia vertinami Arabų linijos atstovai (eržilai – 7,5 balo, kumelės – 7,3 balo).

Vertinant eržilus pagal tėvą, didžiausi vidurkiai yra Patrimpo (8,8), Kauko (9), Torgel (9), Karato (8,5) palikuonių. Vertinant kumeles pagal tėvus, geriausi rezultatai yra Korio (8,9), Čempiono (9), Čipso (8,8), Tarzano (8,8), Uosto (9), Aiseto (9,7), Pikolio (9), Tarano (9) palikuonių.

Charakterio savybės

Arkliai charakterį formuoja įgimtos savybės, temperamentas bei darbas su žirgu ir treniravimas.

Vidutinis žemaitukų veislės arklių charakterio įvertinimas– 8,9 balo (n=372): eržilų –9 (n=138), kumelių –8,2 (n=232).



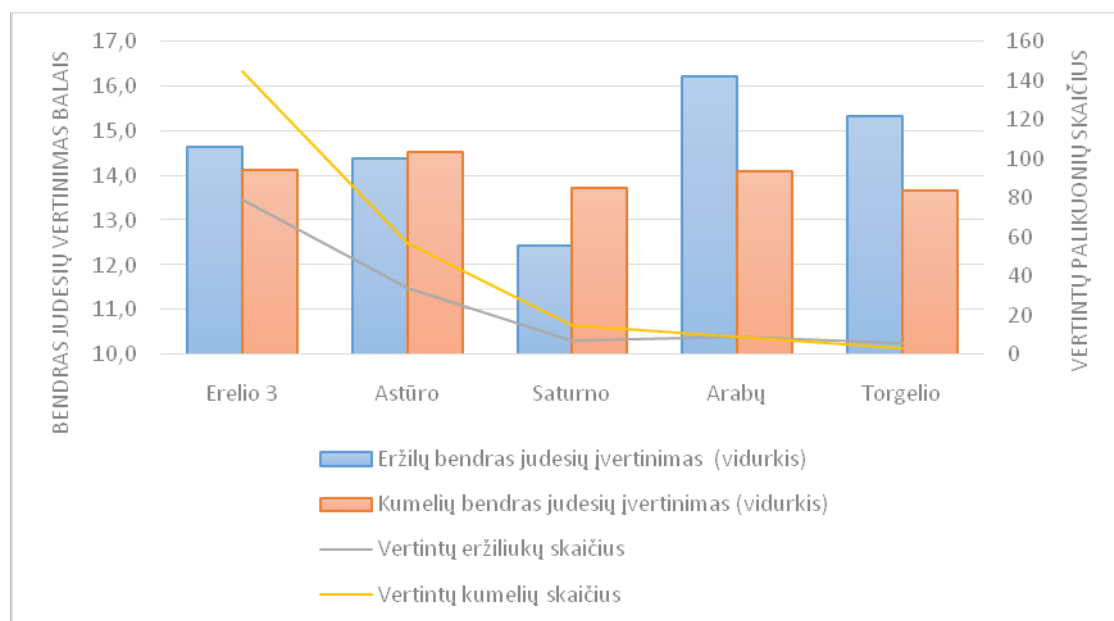
13 pav. Eržilų ir kumelių charakterio savybių įvertinimų vidurkiai pagal linijas

Geriausiomis charakterio savybėmis pasižymi Saturno linijos eržilai (9,5 balo). Blogiausiai pagal charakterio savybes vertinami Torgelio linijos eržilai (8 balai).

Astūro linijos kumelių charakterio įvertinimas yra geriausias ir siekia 9,2 balo. Tai taip pat didesnis įvertinimas nei tos pačios linijos eržilų. Likusiųjų linijų kumelių charakterio savybių vertinimų vidurkiai yra mažesni nei tų pačių linijų eržilų vertinimų vidurkiai. Mažiausias įvertinimo vidurkis pagal charakterį yra Torgelio linijos kumelių.

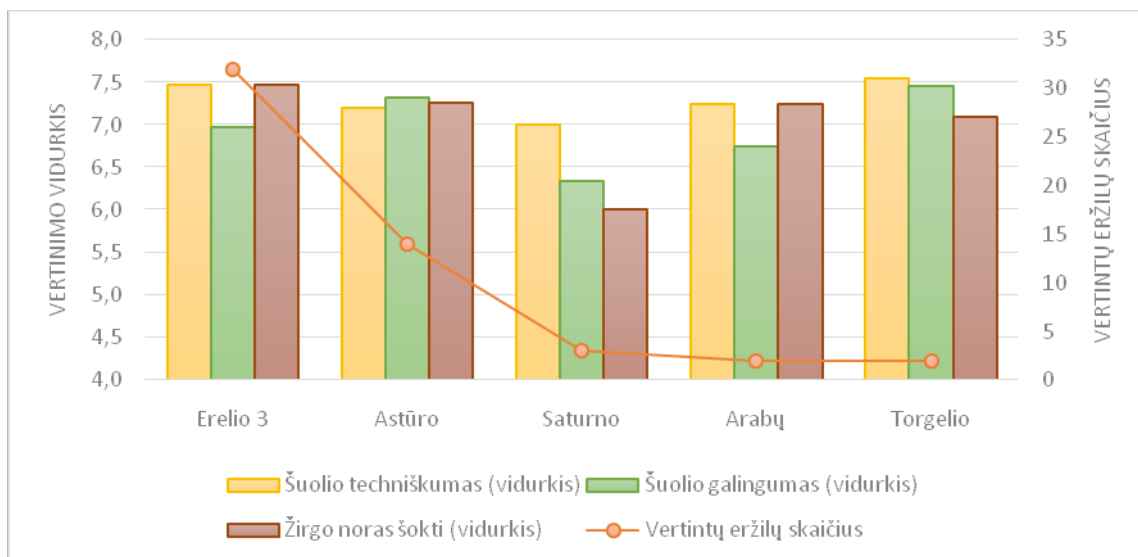
Bendras judesių vertinimas

Bendras judesių vertinimas susideda iš žinginės ir riščios įvertinimų, o nuo 2010 metų vertinamas ir eržilų šokdinimas laisvėje (šوليو techniškas, galingumas ir žirgo noras šokti).



14 pav. Eržilų ir kumelių bendro judesių įvertinimo vidurkių pasiskirstymas pagal linijas

Geriausiais judesiais pasižymi Arabų ir Torgelio linijos eržilai, o blogiausiai– Saturno linijos eržilai. Kumelių bendras judesių vertinimas pagal linijas skiriasi nedaug, o nuo eržilų ryškiai skiriasi Arabų ir Torgelio linijų kumelių vertinimai.



15 pav. Eržių šokdinimo laisvėje vertinimų pasiskirstymas pagal linijas

Šokdinant laisvėje techniškiausiai per kliūtis šoka Erelis 3 ir Torgeliolinijų eržilai, galingiausią šuolį turi Astūro ir Torgelio linijų eržilai, norą šokti geriausiai parodo Erelis 3, Astūro ir Arabų linijų eržilai. Blogiausiai pagal visus tris kriterijus vertinami Saturno linijos eržilai.

Vertinimas pagal palikuonių kokybę

2 lentelė. 2016 metų sausio 1 dieną esančių licencijuotų eržių vertinimo pagal palikuonių kokybę rezultatai

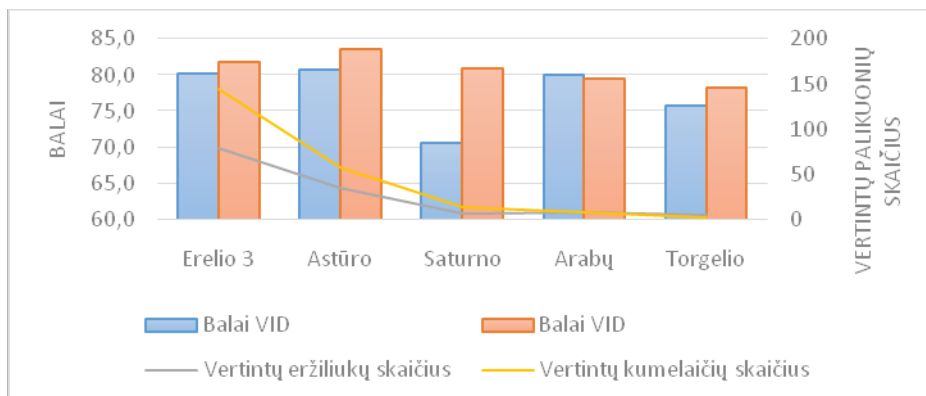
| Eržilas | Gimi- mo metai | Vertini- mas balais | Iš viso pali- kuonių | Įvertinta | | | Eržių vertinimas pagal palikuonis |
|--|----------------------|---------------------------|----------------------------|-----------------|-------|---------|--|
| | | | | palikuo- nių | eržių | kumelių | |
| AIDAS | 1995 | 88 | 34 | 29 | 12 | 17 | 25,9 |
| KAUKAS | 1992 | 84 | 28 | 20 | 6 | 14 | 25,8 |
| KOSMOSAS | 1998 | 88,5 | 29 | 18 | 9 | 9 | 26,3 |
| AITVARAS | 1995 | 88 | 29 | 17 | 4 | 13 | 25,2 |
| PATRIMPAS | 1997 | 87 | 27 | 17 | 10 | 7 | 26,3 |
| UOSIS | 1999 | 83 | 19 | 14 | 5 | 9 | 24,4 |
| KEDRAS | 2001 | 80 | 26 | 9 | 5 | 4 | 24,7 |
| ŽAIBAS | 2000 | 81,5 | 16 | 8 | 2 | 6 | 26,3 |
| ČIPSAS | 1998 | 88,5 | 15 | 7 | 1 | 6 | 26,1 |
| ŽIBURYS | 1998 | 82 | 15 | 7 | 3 | 4 | 25,7 |
| PIKIS | 2001 | 87 | 11 | 6 | 1 | 5 | 24,5 |
| Preliminarus eržių vertinimas (įvertinti mažiau nei 6 palikuonys) | | | | | | | |
| KLARIJONAS | 2002 | 86 | 17 | 5 | 2 | 3 | 27,0 |
| PŪKSIS | 2002 | 90 | 22 | 5 | 0 | 5 | 26,4 |
| TALISMANAS | 2003 | 88 | 11 | 5 | 2 | 2 | 24,8 |
| KURŠIS | 2004 | 76 | 12 | 4 | 1 | 3 | 24,0 |
| TARANAS | 2004 | 88 | 6 | 4 | 0 | 4 | 27,0 |
| UOSTAS | 2004 | 80,5 | 22 | 4 | 0 | 4 | 24,0 |
| ADONIS | 2004 | 84 | 8 | 3 | 1 | 2 | 26,0 |

Pagal pateiktus duomenis matome, kad geriausia pagal palikuonių kokybę yra vertinami Erelis 3 linijos eržilai: Klarijonas, Taranas, Pūksis, Patrimpas, Čipsas ir Astūro linijos eržilai:

Kosmosas, Žaibas. Blogiausia įvertinti Saturno linijos eržilai: Uostas ir Uosis. Blogiau taip pat vertinami šie Erelio 3 linijos eržilai: Kuršis, Pikis, Kedras ir Talismanas.

- **Balai**

368 vertintų arklių bendro įvertinimo balais vidurkis yra 81,1 balo: eržilų (n=136) – 79,7, kumelių (n=230) – 82,1 balo.



16 pav. Eržilų ir kumelių vertinimo balų sumos vidurkis pagal linijas

Bendras vertinimo rezultatas geriausias Astūro (80,7 balo), Erelio 3 (80,2 balo) ir Arabų (80 balų) linijos eržilų. Šie balų vidurkiai priskiriami Elito klasei. Blogiausia pagal bendrą surinktų balų sumą vertinami Saturno linijos eržilai – 70,6 balo, ir Torgelio linijos eržilai – 75,7 balo.

Geriausia įvertintos Astūro linijos kumelės (83,6 balo). Taip pat gerai vertinamos Erelio 3 (81,9) ir Saturno (80,9) linijos kumelės. Pastarosios linijos kumelių įvertinimo vidurkis 10,3 balo viršija eržilų vidurkį. Arabų linijos balų sumos vidurkis yra 79,6 balo, o Torgelio – 78,3 balo.

SELEKCIŅS PROGRAMOS 2019 – 2024 METAMS TIKSLAS IR UŽDAVINIAI

Žemaitukų veislės arklių veislininkystės vizija – turėti universalų ponių klasės žirgą, tinkamą vaikų sportui ir šeimos ūkiui.

Atlikus 2008–2016 metų selekcinės programos įvertinimą ir atsižvelgiant į veislės saugojimo reikalavimus bei veislės gerinimo poreikį buvo nustatyti tolimesni žemaitukų veislės selekcinio darbo tikslai ir uždaviniai.

1 tikslas. Žemaitukų veislės arklių populiacijos atkūrimas ir išsaugojimas, palaikant esamą genealoginę struktūrą. Veislė laikoma atkurta, kai populiacijoje yra 1000 ir daugiau veislinių kumelių.

2 tikslas. Žemaitukų veislės arklių veislinės vertės didinimas.

3 tikslas. Siekti kuo platesnio ir intensyvesnio žirgų darbinių savybių vertinimo, kuris padėtų rasti būdus žemaitukų veislės žirgų panaudojimui.

4 tikslas. Informacijos sklaida visuomenėje.

Uždaviniai:

1) išlaikyti esamą veislės genealoginę struktūrą, didinti naujai kuriamų Saturno, Torgel ir Arabų eržilų linijų skaitlingumą;



- 2) siekti didesnio licencijuotų eržilų panaudojimo, taip pat labiau kontroliuoti ribotam veisimui licencijuotų ir nelicencijuotų eržilų panaudojimą;
- 3) didinti veisimui tinkamų kumelių panaudojimą;
- 4) ypatingą dėmesį skirti parenkamų eržilų ir kumelių kilmei, siekiant mažinti jų tarpusavio giminingumą, bei selekcionuojamiems požymiams, siekiant gerinti eksterjerą ir darbinės savybes;
- 5) vykdyti kilmės patikrinimą pagal kilmės knygos nuostatus;
- 6) žemaitukų veislės arklių kilmės knygos vedimas ir atnaujinimas įsakymų numatyta tvarka;
- 7) didinti kompleksiškai vertinamų palikuonių skaičių;
- 8) analizuoti gautus palikuonių vertinimų duomenis;
- 9) nagrinėti ne tik paveldėjimą iš eržilų, bet taip pat nagrinėti paveldėjimą iš kumelių;
- 10) vykdyti eržilų ir kumelių eksterjero vertinimus;
- 11) Erelio 3 linijoje gerinti: konstituciją, kūno sudėjimą, muskulatūrą, sausgysles ir raiščius, lytinį dimorfizmą, kojas, kanopas;
- 12) Saturno linijoje gerinti: judesius, šuolį, kojas ir kanopas, taip pat tipingumą ir eksterjero I grupės požymius;
- 13) Arabų linijoje gerinti žemaitukams būdingą tipingumą, kūno matus bei visus eksterjero III grupės požymius;
- 14) Torgelio linijoje gerinti eksterjero I ir II grupių požymius bei tipingumą;
- 15) vykdyti eržilų ir kumelių vertinimus pagal palikuonių kokybę;
- 16) siekti, kad kuo daugiau eržilų būtų įvertinti pagal darbingumą;
- 17) papildyti galutinį eržilų darbingumo vertinimą įtraukiant ištvėrmės jėjimo arvažiavimo įvertinimą vietoje figūrinio važiavimo;
- 18) skatinti augintojus tinkamai parengti arklius vertinimams bei tolimesniam panaudojimui;
- 19) veislės populiarinimo renginių, švenčių, žygių rengimas ir prisidėjimas rengiant;
- 20) reklaminių leidinių rengimas, informacinė sklaida žiniasklaidoje, internetinėse priemonėse, parodose ir kt.;
- 21) atnaujinti Žemaitukų arklių augintojų asociacijos internetinį puslapį.

REKOMENDACIJOS VEISĖJAMS IR AUGINTOJAMS

- Tam, kad selecinis darbas būtų vykdomas efektyviai, veisėjas privalo numatyti konkrečius veisimo tikslus.
- Parenkant eržilus ir kumeles kergimui, vadovautis sudarytais rekomendaciniais kergimo planais.
- Nelicencijuotų eržilų veisimui nenaudoti.
- Kuo aktyviau pristatyti vertinimams savo išaugintus ir paruoštus arklius.
- Siekti dalyvauti žemaitukų veislės arklių varžybose-bandymuose.
- Tvarkyti arklių apskaitos dokumentus.
- Atstovauti su savo žirgais rengiamose parodose, šventėse ir kituose visuomeniniuose renginiuose.

NAUDOTA LITERATŪRA

1. Bovainienė B., Jatkauskienė V., Juras R. Gyvulių kilmės patikrinimas. Baisogala. 2000. P. 5–6, 33.
2. Garbačauskaitė V. Žemaitukų veislės arkliai ir priemonės jų genofondui išsaugoti: Daktaro disertacijos santrauka. Baisogala, 1998. P. 29.
3. Macijauskienė V. Gyvi žemaitukai gyva Lietuva. Baisogala, 2011. P. 3–11, 17.
4. Macijauskienė V. Žemaitukai: istorija, tyrimai, išsaugojimas. Šiauliai. 2002. P. 89.
5. Macijauskienė V. Žemaitukų arklių veislės selekcinė programa 2008–2010 metams. Baisogala. 2007. 6–24 p.
6. Macijauskienė V. Žemaitukų veislės arklių kilmės knyga. I tomas. 2013. P. 5.
7. Macijauskienė V. Žemaitukų veislės arklių kilmės knyga. I tomas. 2006. P. 10.
8. Macijauskienė V., Čepaitienė S. Žemaitukų veislės arklių kilmės knyga. I–II tomai. Baisogala. 2013. P. 5.
9. Maijala K., Monitoring animal genetic resources and criteria for prioritization of breeds. The management of global animal genetic resources. Rome, 1999. 104 P. 73–83.
10. PopReport, A Pedigree Analysis Report. Germany, 2015. Projekto Nr. MT-14-13, „Nykstančių ūkinių gyvūnų veislių, veisiamų mažomis populiacijomis, inbrydingo laipsnio nustatymas“ medžiaga.
11. R. Šveistienė. Lietuvos vietinių arklių populiacijų dydžio kitimas ir veisimo ypatumai, Veterinarija ir Zootechnika. T. 19 (41). ISSN 1392–2130. 2002.
12. Šveistienė R. Žemaitukų įtaka Lietuvos arklininkystės raidai XIX–XX a. 2007.
13. Šveistys J., Macijauskienė V., Šveistienė R., Jeninas E. Lietuvos sunkiųjų, stambiųjų žemaitukų ir žemaitukų veislių arklių vertinimo taisyklės. Baisogala. 2004. P. 4, 8–9.
14. Žemaitukų veislės arklių kilmės knyga. I–II tomai. Baisogala, 2014. P. 4–23.
15. Žemės ūkio informacijos ir kaimo verslo centras, Arklių veislininkystės informacinė sistema (Arklių administravimo modulis). (Žiūrėta 2016 01 01). Prieiga internete: <https://is.vic.lt/Public/Login.aspx?ReturnUrl=%2fArkliai%2fDefault.aspx>?

Rekomenduojamas eržių ir kumelių parinkimo kergimui planas

| Kumelės | | | | | | | Eržilo | | | |
|-----------|-----------------|--|-------------------|-------------|-----------------|------------------|-----------------|-----------------|--|-------------------|
| vardas | reg. nr. | savininkas | savininko adresas | gimimodatas | tėvas | motina | vardas | reg. nr. | savininkas | savininko adresas |
| Žiedūnė | LTU003210005896 | Šeduvos technologijų ir verslo mokykla | Raudondvaris | 1996-04-13 | Čempionas Žrg80 | Žibuoklė Žrg57 | Amūras | LTU003210045004 | Šeduvos technologijų ir verslo mokykla | Radviliškio r. |
| Žaida | LTU003210058007 | | | 2007-05-01 | Uosis Žrg199 | Žiedūnė Žrg58 | Amūras | LTU003210045004 | | |
| Kernavė | LTU003210011997 | Lietuvos liaudies buitės muziejus | Kaišiadorių r. | 1997-06-05 | Čempionas Žrg80 | Korta Žrg573 | Konusas | LTU003210063308 | UAB „Lietuvos žirgynas“ | Vilniaus r. |
| Kregždutė | LTU003210012097 | | | 1997-06-13 | Čempionas Žrg80 | Kuosa Žrg4 | Konusas | LTU003210063308 | | |
| Kraitė | LTU003210060607 | | | 2007-08-15 | Aitvaras Žrg62 | Korta Žrg573 | Konusas | LTU003210063308 | | |
| Krantė | LTU003210064608 | | | 2008-05-18 | Aitvaras Žrg62 | Kregždutė Žrg120 | Konusas | LTU003210063308 | | |
| Kasa | LTU003210089112 | | | 2012-05-18 | Aitvaras Žrg62 | Kuosa Žrg4 | Konusas | LTU003210063308 | | |
| Kortana | LTU003210105514 | | | 2014-05-15 | Aitvaras Žrg62 | Kregždutė Žrg120 | Konusas | LTU003210063308 | | |
| Žeimantė | LTU003210006897 | | | R. Urbis | Klaipėdos r. | 1997-03-22 | Čempionas Žrg80 | Žibuoklė Žrg57 | | |
| Žizel | LTU003210073309 | 2009-04-25 | Aidas Žrg79 | | | Žeimantė Žrg68 | Saturnas | LTU003210006496 | | |
| Audra | LTU003210034000 | Žemaičių Alkos muziejus | Telšiai | 2000-07-10 | Aitvaras Žrg62 | Korta Žrg573 | Pikis | LTU003210032701 | V. Bagdonas | Telšių r. |
| Astra | LTU003210048405 | | | 2005-03-19 | Žiburys Žrg207 | Audra Žrg340 | Pikis | LTU003210032701 | | |
| Agra | LTU003210056807 | | | 2007-04-08 | Agentas 795 | Audra Žrg340 | Pikis | LTU003210032701 | | |
| Arėja | LTU003210070009 | J. Knabikas | Mažeikių r. | 2009-04-12 | Adonis Žrg556 | Astra Žrg484 | Pikis | LTU003210032701 | V. Bagdonas | Telšių r. |
| Taika | LTU003210033599 | V. Gendvilas | Plungės r. | 1999-02-18 | Kūmas 903 | Tuja Žrg274 | Pikis | LTU003210032701 | | |
| Kilmė | LTU003210054006 | | | 2006-05-12 | Karatas Žrg46 | Karklė Žrg329 | Pikis | LTU003210032701 | | |
| Tėisa | LTU003210062008 | | | 2008-05-07 | Kuršis Žrg465 | Troja Žrg331 | Adonis | LTU003210055604 | | |
| Tėmplie | LTU003210096113 | | | 2013-06-03 | Kuršis Žrg465 | Taika Žrg335 | Pikis | LTU003210032701 | | |
| Vika | LTU003210034102 | A. Martyšius | Akmenės r. | 2002-08-12 | Perkūnas Žrg142 | Vigrė Žrg197 | Tiulpanas | LTU003210063708 | UAB „Lietuvos žirgynas“ | Vilniaus r. |
| Kregždė | LTU003210040603 | | | 2003-05-16 | Perkūnas Žrg142 | Kelmutė Žrg249 | Tiulpanas | LTU003210063708 | | |
| Kvista | LTU003210050905 | | | 2005-03-13 | Pursetas Žrg246 | Kelmutė Žrg249 | Tiulpanas | LTU003210063708 | | |
| Kurpė | LTU003210054706 | | | 2006-06-18 | Pursetas Žrg246 | Kelmutė Žrg249 | Tiulpanas | LTU003210063708 | | |
| Žvitrė | LTU003210046104 | M. Sekmokas | Panevėžio r. | 2004-03-21 | Aidas Žrg79 | Žemyna Žrg172 | Pūksis | LTU003210032302 | M. Sekmokas | Panevėžio r. |
| | | | | | | | Uranas | LTU003210059307 | | |

| | | | | | | | | | | |
|----------|-----------------|---------------|-------------|------------|-----------------|-----------------|------------------|-----------------|-------------------------|----------------|
| Alka | LTU003210048004 | | | 2004-09-08 | Pikolis Žrg66 | Alantė Žrg63 | Taifūnas | LTU003210052106 | | |
| Antika | LTU003210048905 | | | 2005-04-17 | Čipsas Žrg239 | Alfa 2790 | Taifūnas | LTU003210052106 | LSMU GI | Radviliškio r. |
| Atlanta | LTU003210054306 | | | 2006-06-14 | Kedras Žrg279 | Alantė Žrg63 | Taifūnas | LTU003210052106 | | |
| Tuopa | LTU003210099913 | | | 2013-04-10 | Komposas Žrg502 | Tuma Žrg281 | Uranas | LTU003210059307 | M. Sekmokas | Panevėžio r. |
| Kilė | LTU003210070209 | V. Stunžėnas | Vilniaus r. | 2009-05-04 | Aitvaras Žrg62 | Korta Žrg573 | Konkurentas | LTU003210052806 | UAB „Lietuvos žirgynas“ | Vilniaus r. |
| Kastė | LTU003210006797 | | | 1997-03-03 | Korys Žrg605 | Karamelė Žrg77 | Persikas | LTU003210064208 | R. Karbauskis | Šiaulių r. |
| | | | | | | | Kardas | LTU003210059007 | | |
| Audenė | LTU003210030400 | | | 2000-05-06 | Aidas Žrg79 | Kalvarija Žrg78 | Patrimpas | LTU003210006597 | LSMU GI | Radviliškio r. |
| Koletė | LTU003210049505 | | | 2005-04-18 | Klevas Žrg81 | Kastė Žrg67 | Altas | LTU003210044704 | R. Karbauskis | Šiaulių r. |
| Kekė | LTU003210051405 | | | 2005-11-14 | Aidas Žrg79 | Karamelė Žrg77 | Patrimpas | LTU003210006597 | LSMU GI | Radviliškio r. |
| Kuosta | LTU003210052006 | | | 2006-03-28 | Uosis Žrg199 | Kvistė Žrg193 | Altas | LTU003210044704 | R. Karbauskis | Šiaulių r. |
| Aviža | LTU003210054406 | | | 2006-04-30 | Uosis Žrg199 | Audenė Žrg304 | Patrimpas | LTU003210006597 | LSMU GI | Radviliškio r. |
| Žievė | LTU003210055907 | | | 2007-03-15 | Tigras Žrg326 | Žiezdrė Žrg198 | Persikas | LTU003210064208 | | |
| Žėruolė | LTU003210064108 | | | 2008-06-05 | Patrimpas Žrg65 | Žiezdrė Žrg198 | Altas | LTU003210044704 | R. Karbauskis | Šiaulių r. |
| Žaklina | LTU003210070309 | R. Karbauskis | Šiaulių r. | 2009-04-02 | Krabas Žrg494 | Žibuoklė Žrg57 | Persikas | LTU003210064208 | | |
| Amazonė | LTU003210070509 | | | 2009-07-07 | Krabas Žrg494 | Audenė Žrg304 | Patrimpas | LTU003210006597 | LSMU GI | Radviliškio r. |
| Kanapė | LTU003210077210 | | | 2010-06-15 | Patrimpas Žrg65 | Kekė Žrg514 | Kalnis | LTU003210051906 | | |
| Žemuogė | LTU003210077310 | | | 2010-06-16 | Patrimpas Žrg65 | Žibuoklė Žrg57 | Kardas | LTU003210059007 | R. Karbauskis | Šiaulių r. |
| Karuselė | LTU003210082511 | | | 2011-08-01 | Žaibas Žrg240 | Koletė Žrg495 | Altas | LTU003210044704 | | |
| Kritika | LTU003210092913 | | | 2013-04-24 | Persikas Žrg642 | Kuosta Žrg520 | Kalnis | LTU003210051906 | LSMU GI | Radviliškio r. |
| Žilvija | LTU003210099713 | | | 2013-07-08 | Kardas Žrg590 | Žievė Žrg559 | Persikas | LTU003210064208 | R. Karbauskis | Šiaulių r. |
| Austina | LTU003210102014 | | | 2014-04-11 | Taifūnas Žrg521 | Aviža Žrg544 | Altas | LTU003210044704 | | |
| Žabė | LTU003210104314 | | | 2014-05-17 | Persikas Žrg642 | Žaklina 70309 | Torgelio linijos | | | |
| Kina | LTU003210106714 | | | 2014-05-28 | Altas Žrg447 | Kaja Žrg545 | Kardas | LTU003210059007 | R. Karbauskis | Šiaulių r. |
| Žiemė | LTU003210048805 | Z. Bružas | Kaunas | 2005-03-04 | Pelagas Žrg245 | Žirda Žrg305 | Tinklas | LTU003210044005 | V. Kūlokas | Kauno r. |
| Žolė | LTU003210069509 | | | 2009-04-05 | Pelagas Žrg245 | Žirda Žrg305 | Aitvaras | LTU003210006295 | LLBM | Kaišiadorių r. |
| Kaja | LTU003210054506 | B. Bakutis | Kauno r. | 2006-04-30 | Uosis Žrg199 | Kastė Žrg67 | Tinklas | LTU003210044005 | V. Kūlokas | Kauno r. |
| | | | | | | | Aitvaras | LTU003210006295 | LLBM | Kaišiadorių r. |
| Kelmė | LTU003210071886 | V. Kūlokas | Kauno r. | 1986-03-04 | Aruodas 633 | Kolonija 1993 | Tinklas | LTU003210044005 | V. Kūlokas | Kauno r. |
| Kulpė | LTU003210033200 | | | 2000-05-16 | Torgel 768E | Kupolė Žrg74 | Tinklas | LTU003210044005 | | |

| | | | | | | | | | | | | |
|-----------|-----------------|-------------------|-------------|------------|-----------------|-----------------|----------------------------------|-----------------|-------------------------|----------------|--------|-----------------|
| Krosna | LTU003210051606 | | | 2006-02-19 | Aitvaras Žrg62 | Kulpė Žrg332 | Konkurentas | LTU003210052806 | UAB „Lietuvos žirgynas“ | Vilniaus r. | | |
| | | | | | | | Konusas | LTU003210063308 | | | | |
| Klara | LTU003210075310 | | | 2010-03-18 | Kosmosas Žrg203 | Kražė Žrg209 | Tinklas | LTU003210044005 | V. Kūlokas | Kauno r. | | |
| Žesta | LTU003210078811 | | | 2011-02-20 | Amūras Žrg450 | Žiedūnė Žrg58 | Tinklas | LTU003210044005 | | | | |
| Toma | LTU003210088012 | | | 2011-12-10 | Komposas Žrg502 | Tuma Žrg281 | Tinklas | LTU003210044005 | | | | |
| Kaviškė | LTU003210070709 | S. Zakarevičius | Vilniaus r. | 2009-06-06 | Aisetas Žrg446 | Krona 2797 | Tiulpanas | LTU003210063708 | UAB „Lietuvos žirgynas“ | Vilniaus r. | | |
| Tera | LTU003210097313 | J.V. Kaliatka | Kauno r. | 2013-04-03 | Klevas Žrg81 | Tezė Žrg259 | Konusas | LTU003210063308 | | | | |
| Krona | LTU003210279794 | K. Plutienė | Raseinių r. | 1994-06-03 | Kaštonas 845 | Korta Žrg573 | Poliaris | LTU003210056407 | M. Čekavičius | Kelmės r. | | |
| Kalvarija | LTU00321004196 | D. Vilčinskas | Prienų r. | 1996-05-05 | Aruodas 633 | Korda 2786 | Konkurentas | LTU003210052806 | UAB „Lietuvos žirgynas“ | Vilniaus r. | | |
| | | | | | | | Konusas | LTU003210063308 | | | | |
| Trufė | LTU003210080911 | A. Petruolis | Kelmės r. | 2011-04-28 | Uostas Žrg479 | Tverė Žrg578 | Poliaris | LTU003210056407 | M. Čekavičius | Kelmės r. | | |
| Afiša | LTU003210081111 | | | 2011-05-01 | Uostas Žrg479 | Astra Žrg579 | Poliaris | LTU003210056407 | | | | |
| Ula F | LTU003210070809 | V. Pocius | Plungės r. | 2009-05-13 | Uostas Žrg479 | Astra Žrg579 | Pikis | LTU003210032701 | V. Bagdonas | Telšių r. | | |
| | | | | | | | Adonis | LTU003210055604 | | | | |
| Tika | LTU003210028000 | E. Survila | Mažeikiai | 2000-10-30 | Kaukas 902 | Tylenė 2789 | Poliaris | LTU003210056407 | M. Čekavičius | Kelmės r. | | |
| | | | | | | | Pikis | LTU003210032701 | V. Bagdonas | Telšių r. | | |
| Artistė | LTU003210066208 | A. Digaitis | Šilalės r. | 2008-01-25 | Kredas Žrg386 | Alseta Žrg306 | Patrimpas | LTU003210006597 | LSMU GI | Radviliškio r. | | |
| Žvelsa | LTU003210062708 | | | 2008-04-21 | Aidas Žrg79 | Žeimantė Žrg68 | Uranas | LTU003210059307 | Sekmoka | Panevėžio r. | | |
| Alėja | LTU003210068009 | | | 2009-04-17 | Aidas Žrg79 | Alseta Žrg306 | Patrimpas | LTU003210006597 | LSMU GI | Radviliškio r. | | |
| Kerpė | LTU003210037503 | J. Kuliešienė | Skuodo r. | 2003-01-02 | Patrimpas Žrg65 | Kastė Žrg67 | Adonis | LTU003210055604 | V. Bagdonas | Telšių r. | | |
| Kuotrė | LTU003210085112 | | | 2012-02-06 | Tyras Žrg381 | Kerpė Žrg375 | Adonis | LTU003210055604 | | | | |
| Kupstė | LTU003210092213 | | | 2013-01-17 | Tyras Žrg381 | Kerpė Žrg375 | Erelio linija be Čempiono kraujo | | | | | |
| Kielė JK | LTU003210105214 | | | 2013-12-23 | Tyras Žrg381 | Kerpė Žrg375 | Erelio linija be Čempiono kraujo | | | | | |
| Kava | LTU003210072087 | A. Žymančius | Lazdijų r. | 1987-02-01 | Agentas 795 | Kamelija 1989 | Tinklas | LTU003210044005 | V. Kūlokas | Kauno r. | | |
| Kopa | LTU003210065908 | M. Bernatonis | Lazdijai | 2008-05-18 | Žiburys Žrg207 | Kava 2761 | Tinklas | LTU003210044005 | | | | |
| Karla | LTU003210103114 | S. V. Jokubauskas | Tauragės r. | 2014-04-27 | Tinklas Žrg440 | Kopa Žrg659 | Poliaris | LTU003210056407 | M. Čekavičius | Kelmės r. | | |
| Kielė | LTU003210043803 | A. Užubalis | Molėtų r. | 2003-06-22 | Aitvaras Žrg62 | Kava 2761 | Pūksis | LTU003210032302 | M. Sekmoka | Panevėžio r. | | |
| | | | | | | | | | | | Uranas | LTU003210059307 |
| Karelėja | LTU003210061606 | | | 2006-07-01 | Kaštanis Žrg436 | Kava 2761 | Pūksis | LTU003210032302 | | | | |
| Kamėja A | LTU003210085611 | | | 2011-07-13 | Taranas Žrg470 | Karelėja Žrg616 | Pūksis | LTU003210032302 | | | | |

| | | | | | | | | | | | |
|-------------|------------------|-------------------------|-------------------|-----------------|----------------|----------------|--------------------------|-----------------|-------------------------|-------------------|-----------------|
| Katalėja A | LTU003210114015 | | | 2015-11-26 | Papartis 81911 | Kielė Žrg438 | Torgelio linijos erzilai | | | | |
| Kapela | LTU003210055503 | V. Bagdonas | Telšių r. | 2003-04-01 | X | Kamanė Žrg554 | Pikis | LTU003210032701 | V. Bagdonas | Telšių r. | |
| Aiva | LTU003210048204 | | | 2004-07-09 | Pikolis Žrg66 | Aura 2792 | Adonis | LTU003210055604 | | | |
| Ambra | LTU003210070109 | | | 2009-06-08 | Adonis Žrg556 | Aiva Žrg482 | Kubas | LTU003210071709 | A.Savickas | Klaipėdos r. | |
| | | | | | | | | Uosis | LTU003210019999 | P. Vainauskis | Kelmės r. |
| Kvanta | LTU003210099313 | | | 2013-05-07 | Pikis Žrg327 | Kapela Žrg555 | Kubas | LTU003210071709 | A.Savickas | Klaipėdos r. | |
| | | | | | | | | Uosis | LTU003210019999 | P. Vainauskis | Kelmės r. |
| Anabeta | LTU003210105114 | VĮ Telšių miškų urėdija | Telšių r. | 2014-05-07 | Adonis Žrg556 | Aiva Žrg482 | Poliaris | LTU003210056407 | M. Čekavičius | Kelmės r. | |
| Žvaigždė | LTU003210023894 | L. Rožukas | Trakų r. | 1994-01-26 | Orfėjas 047 | Žibuoklė Žrg57 | Kedras | LTU003210027901 | UAB „Lietuvos žirgynas“ | Vilniaus r. | |
| Kasija | LTU003210031402 | M. Ambrazas | Raseinių r. | 2002-01-13 | Klevas Žrg39 | Klumpė 2746 | Poliaris | LTU003210056407 | M. Čekavičius | Kelmės r. | |
| Kačeta | LTU003210048605 | V. Civinskas | Vilniaus r. | 2005-03-05 | Čipsas Žrg239 | Korita Žrg61 | Konusas | LTU003210063308 | UAB „Lietuvos žirgynas“ | Vilniaus r. | |
| | | | | | | | | Tiulpanas | | | LTU003210063708 |
| | | | | | | | | Kuodas | | | LTU003210053106 |
| Karamelė II | LTU003210077910 | | | 2010-08-24 | Kaukas Žrg731 | Kačeta Žrg486 | Konusas | LTU003210063308 | | | |
| | | | | | | | | Kuodas | | | LTU003210053106 |
| Kražantė | LTU003210047604 | S. Palubinskas | Lazdijų r. | 2004-07-20 | Aitvaras Žrg62 | Kuosa 2799 | Konusas | LTU003210063308 | | | |
| | | | | | | | Konkurentas | LTU003210052806 | | | |
| Klanė | LTU003210067791 | L. Augaitis | Kretingos r. sav. | 1991-06-18 | Agentas 795 | Kelmė 2745 | Kresnis | LTU003210071309 | L. Augaitis | Kretingos r. sav. | |
| Kaukė | LTU003210072391 | | | 1991-05-10 | Agentas 795 | Kaskada Žrg607 | Kelmas | LTU003210053906 | | | |
| Klasika | LTU003210012196 | | | 1996-05-22 | Aruodas 633 | Klanė Žrg677 | Kelmas | LTU003210053906 | | | |
| Klavesina | LTU003210067608 | | | 2008-05-28 | Kaukas 902 | Klanė Žrg677 | Kresnis | LTU003210071309 | | | |
| Kamelija II | LTU003210080311 | | | 2011-05-12 | Kelmas Žrg539 | Kaukė Žrg723 | Pikis | LTU003210032701 | V. Bagdonas | Telšių r. | |
| Kamanė II | LTU003210080511 | | | 2011-05-25 | Kelmas Žrg539 | Klanė Žrg677 | Kresnis | LTU003210071309 | L. Augaitis | Kretingos r. sav. | |
| Kraitelė | 9 LTU00321000812 | | | 2012-04-26 | Kivis Žrg618 | Kaukė Žrg723 | Adonis | LTU003210055604 | V. Bagdonas | Telšių r. | |
| Tula | LTU003210044204 | | | A. Garbačauskas | Klaipėdos r. | 2004-02-03 | Kaukas 902 | Tylenė 2789 | Kubas | LTU003210071709 | A.Savickas |
| Tichė | LTU003210069809 | 2009-04-27 | Pikis Žrg327 | | | Tula Žrg442 | Kubas | LTU003210071709 | | | |
| Aušrinė | LTU003210023795 | A. Paškauskas | Šiaulių r. | 1995-06-12 | Aruodas 633 | Alfa 2790 | Altas | LTU003210044704 | R. Karbauskis | Šiaulių r. | |
| Agripina | LTU003210078010 | A. Kasmauskytė | Šilalės r. | 2010-06-23 | Krabas Žrg494 | Aušrinė Žrg237 | Poliaris | LTU003210056407 | M.Čekavičius | Kelmės r. | |

| | | | | | | | | | | | | |
|-----------|-----------------|----------------------|---------------|------------|----------------|----------------|-----------------|-----------------|----------------------------------|-----------------|-------------|----------------------|
| Alesia | LTU003210091211 | J. Beleška | Birštono sav. | 2011-05-29 | Altas Žrg447 | Aušrinė Žrg237 | Čemerys | LTU003210076110 | L. Vertinskienė | Alytaus r. | | |
| Klaida | LTU003210011096 | D. Ručinskas | Vilniaus r. | 1996-02-04 | Krateris 892 | Kamanė 2760 | Konusas, | LTU003210063308 | UAB „Lietuvos žirgynas“ | Vilniaus r. | | |
| | | | | | | | Konkurentas | LTU003210052806 | | | | |
| Aza | LTU003210046900 | M. Baltrušaitienė | Kazlų Rūda | 2000-01-15 | Aitvaras Žrg62 | Akcija IC13173 | Konusas | LTU003210063308 | | | | |
| | | | | | | | | | | | Konkurentas | LTU003210052806 |
| Žaibė | LTU003210046404 | | | | | 2004-04-05 | Aidas Žrg79 | Žiedūnė Žrg58 | | | Konusas | LTU003210063308 |
| | | | | | | | | | | | Konkurentas | LTU003210052806 |
| | | | | | | | | | | | Tiulpanas | LTU003210063708 |
| Akela | LTU003210067409 | | | | | 2009-03-08 | Korys Žrg605 | Aza Žrg469 | | | Konusas | LTU003210063308 |
| | | | | | | | | | | | Konkurentas | LTU003210052806 |
| Žvitruolė | LTU003210076210 | | | | | 2010-02-10 | Žalvaris Žrg405 | Žaibė Žrg464 | | | Konusas | LTU003210063308 |
| | | | | | | | | | | | Konkurentas | LTU003210052806 |
| Atila | LTU003210077810 | | | | | 2010-08-15 | Žalvaris Žrg405 | Aza Žrg469 | | | Konusas | LTU003210063308 |
| | | | | | | | | | | | Konkurentas | LTU003210052806 |
| Agilė | LTU003210107014 | | | | | 2014-06-02 | Korys Žrg605 | Aza Žrg469 | | | Konusas | LTU003210063308 |
| | | | | | | | | | Konkurentas | LTU003210052806 | | |
| Alatė | LTU003210114215 | | | | | 2015-10-07 | Korys Žrg605 | Aza Žrg469 | Konusas | LTU003210063308 | | |
| | | | | | | | Konkurentas | LTU003210052806 | | | | |
| Jarubė | LTU003210082411 | V. Simanavičius | Šakių r. | 2011-07-15 | Čipsas Žrg239 | Junda Žrg196 | Tinklas | LTU003210044005 | V. Kūlokas | Kauno r. | | |
| Junda | LTU003210019699 | T. Andriulienė | Raseinių r. | 1999-04-11 | Aidas Žrg79 | Kelmė 2745 | Čipsas | LTU003210023998 | T. Andriulienė | Raseinių r. | | |
| Korintė | LTU003210049005 | | | | | 2005-04-24 | Aidas Žrg79 | Koralė Žrg252 | | | Čipsas | LTU003210023998 |
| Kapričė | LTU003210102414 | | | | | 2014-05-02 | Čipsas Žrg239 | Korintė Žrg490 | Adonis | LTU003210055604 | V. Bagdonas | Telšių r. |
| Jaja | LTU003210111015 | | | | | 2015-07-18 | Čipsas Žrg239 | Junda Žrg196 | Erelio linija be Čempiono kraujo | | | |
| Kalnutė | LTU003210088112 | V. Angelskienė | Plungės r. | 2012-06-08 | Čipsas Žrg239 | Korintė Žrg490 | Adonis | LTU003210055604 | | | | |
| Kašmyrė | LTU003210113915 | | | | | 2015-11-15 | Čilis 92813 | Kalnutė 88112 | Adonis | LTU003210055604 | | |
| Kikilė | LTU003210079211 | L. Gudynaitė | Alytaus r. | 2011-04-30 | Čipsas Žrg239 | Korintė Žrg490 | Konusas | LTU003210063308 | UAB „Lietuvos žirgynas“ | Vilniaus r. | | |
| | | | | | | | Konkurentas | LTU003210052806 | | | | |
| Kupa | LTU003210047704 | I. Latakienė | Plungės r. | 2004-08-08 | Pikolis Žrg66 | Klevutė Žrg69 | Kubas | LTU003210071709 | A.Savickas | Klaipėdos r. | | |
| Koda | LTU003210076610 | | | | | 2010-06-13 | Kuršis Žrg465 | Kupa Žrg477 | Kresnis | LTU003210071309 | L. Augaitis | Kretingos r. sav. |
| Kaja IL | LTU003210105714 | | | | | 2014-06-16 | Aidas Žrg79 | Koda Žrg766 | Kresnis | LTU003210071309 | | |

| | | | | | | | | | | | |
|-----------|-----------------|----------------------|-----------------|----------------|-------------------|-----------------|---------------|-----------------|-------------------------|-----------------|-----------------|
| Karmen | LTU003210065808 | J. Repeika | Varėnos r. | 2008-05-04 | Agentas 795 | Kielė Žrg438 | Čemerys | LTU003210076110 | I. Vertinskienė | Alytaus r. | |
| Karolina | LTU003210025899 | F. Šinkūnaitė | Biržų r. | 1999-11-09 | Kaukas 902 | Kanarėlė Žrg40 | Uostas | LTU003210047904 | F. Šinkūnaitė | Biržų r. | |
| Žvongė | LTU003210057507 | | | 2007-05-22 | Pikis Žrg327 | Žagarė Žrg330 | Uostas | LTU003210047904 | | | |
| Tverė | LTU003210057807 | | | 2007-06-01 | Pikis Žrg327 | Taika Žrg335 | Uostas | LTU003210047904 | | | |
| Agafa | LTU003210094413 | | | 2013-04-14 | Uostas Žrg479 | Astra Žrg579 | Pūksis | LTU003210032302 | M. Sekmokas | Panevėžio r. | |
| Kafina | LTU003210094913 | | | 2013-04-26 | Uostas Žrg479 | Kotryna Žrg604 | Pūksis | LTU003210032302 | | | |
| Kamifa | LTU003210106114 | | | 2014-04-15 | Uostas Žrg479 | Karolina Žrg258 | Pūksis | LTU003210032302 | | | |
| Tafija | LTU003210110815 | | | 2015-04-27 | Uostas Žrg479 | Tverė Žrg578 | Pūksis | LTU003210032302 | | | |
| Aksomė | LTU003210057107 | | | A. Juodsnukis | Prienų r. | 2007-05-15 | Aidas Žrg79 | Almeda Žrg384 | Tinklas | LTU003210044005 | V. Kūlokas |
| Alantė II | LTU003210079811 | I. Čekanavičienė | Jonavos r. | 2011-04-11 | Uosis Žrg199 | Alka Žrg480 | Konusas | LTU003210063308 | UAB „Lietuvos žirgynas“ | Vilniaus r. | |
| | | | | | | | | Konkurentas | | | LTU003210052806 |
| | | | | | | | | Tiulpanas | | | LTU003210063708 |
| Atoma | LTU003210106914 | | | 2014-06-04 | Perkūnas 82011 | Alantė II 79811 | Konusas | LTU003210063308 | | | |
| | | | | | | | | Konkurentas | | | LTU003210052806 |
| | | | | | | | | Tiulpanas | | | LTU003210063708 |
| Kaskada | LTU003210060787 | D. Šeškauskaitė | Raseinių r. | 1987-03-25 | Agentas 795 | Kasetė 1990 | Čipsas | LTU003210023998 | T. Andriulienė | Raseinių r. | |
| Kaštonė | LTU003210066008 | D. Vaitauskaitė | Raseinių r. | 2008-01-12 | Kedras Žrg279 | Kaskada Žrg607 | Čipsas | LTU003210023998 | | | |
| Karjera | LTU003210031101 | J. Galinaitis | Raseinių r. | 2001-12-28 | Korys Žrg605 | Kaukė 2784 | Čipsas | LTU003210023998 | | | |
| Ketara | LTU003210084811 | | | 2011-08-05 | Kankorėžis Žrg492 | Karjera Žrg311 | Čipsas | LTU003210023998 | | | |
| Kužanka | LTU003210066108 | Sargelių bendruomenė | Raseinių r. | 2008-02-13 | Kedras Žrg279 | Karjera Žrg311 | Čipsas | LTU003210023998 | V. Bagdonas | Telšių r. | |
| Taganka | LTU003210036502 | V. Sungaila | Akmenės r. | 2002-12-14 | Klevas Žrg39 | Trapecija Žrg48 | Pikis | LTU003210032701 | | | |
| | | | | | | | | Poliaris | | | LTU003210056407 |
| Trabanta | LTU003210073909 | | | 2009-03-17 | Kosmosas Žrg203 | Taganka Žrg365 | Pikis | LTU003210032701 | | | |
| | | | | | | | | Poliaris | | | LTU003210056407 |
| Tora II | LTU003210113615 | | | 2015-07-10 | Trekas Žrg736 | Trabanta Žrg739 | Pikis | LTU003210032701 | | | |
| | | | | | | | | Poliaris | | | LTU003210056407 |
| Tara II | LTU003210113514 | | | V. Ribačevskas | Plungės r. | 2014-02-28 | Trekas Žrg736 | Taganka Žrg365 | | | Pikis |
| | | | | | | | | | | Poliaris | LTU003210056407 |
| Vigrė | LTU003210019799 | 1999-04-26 | Aidas Žrg79 | | | Kupolė Žrg74 | Tekontis | LTU003210057707 | | | |
| Krivė | LTU003210057607 | 2007-05-26 | Kaštanis Žrg436 | | | Karklė Žrg329 | Tekontis | LTU003210057707 | | | |

| | | | | | | | | | | |
|----------|-----------------|------------------------|-------------|------------|-----------------|----------------|-------------|-----------------|-------------------------|-------------------|
| Kryvulė | LTU003210111115 | | | 2015-06-18 | Tekontis Žrg577 | Krivė Žrg576 | Adonis | LTU003210055604 | V. Bagdonas | Telšių r. |
| Vanila | LTU003210105714 | S. Kniukšta | Telšių r. | 2014-05-01 | Tekontis Žrg577 | Vigrė Žrg197 | Kubas | LTU003210071709 | A.Savickas | Klaipėdos r. |
| | | | | | | | Persikas | LTU003210064208 | R. Karbauskis | Šiaulių r. |
| Vėtrūnė | LTU003210080711 | G. Žilys | Plateliai | 2011-05-30 | Tekontis Žrg577 | Vėtra Žrg517 | Kubas | LTU003210071709 | A.Savickas | Klaipėdos r. |
| | | | | | | | Adonis | LTU003210055604 | V. Bagdonas | Telšių r. |
| Kamila | LTU003210104014 | V. Pušinskas | Tauragė | 2014-05-20 | Tekontis Žrg577 | Krivė Žrg576 | Kubas | LTU003210071709 | A.Savickas | Klaipėdos r. |
| | | | | | | | Adonis | LTU003210055604 | V. Bagdonas | Telšių r. |
| | | | | | | | Kresnis | LTU003210071309 | L. Augaitis | Kretingos r. sav. |
| Vėtra | LTU003210051706 | S. Valiuvienė | Šilalės r. | 2006-03-30 | Pursetas Žrg246 | Vigrė Žrg197 | Uosis | LTU003210019999 | P. Vainauskis | Kelmės r. |
| | | | | | | | Kubas | LTU003210071709 | A.Savickas | Klaipėdos r. |
| | | | | | | | Adonis | LTU003210055604 | V. Bagdonas | Telšių r. |
| | | | | | | | Kresnis | LTU003210071309 | L. Augaitis | Kretingos r. sav. |
| Vija | LTU003210093913 | | | 2013-06-04 | Tekontis Žrg577 | Vėtra Žrg517 | Kubas | LTU003210071709 | A.Savickas | Klaipėdos r. |
| | | | | | | | Adonis | LTU003210055604 | V. Bagdonas | Telšių r. |
| Viržė | LTU003210109615 | | | 2015-05-29 | Uosis Žrg199 | Vėtra Žrg517 | Kresnis | LTU003210071309 | L. Augaitis | Kretingos r. sav. |
| Alyva | LTU003210065208 | P. Vainauskis | Kelmės r. | 2008-07-03 | Alsysis Žrg377 | Agluona Žrg277 | Uosis | LTU003210019999 | P. Vainauskis | Kelmės r. |
| Arnika | LTU003210085512 | | | 2012-03-28 | Uosis Žrg199 | Alyva Žrg652 | Poliaris | LTU003210056407 | M. Čekavičius | Kelmės r. |
| Aukštė | LTU003210109315 | | | 2015-04-12 | Uosis Žrg199 | Alyva Žrg652 | Poliaris | LTU003210056407 | | |
| Kalvė | LTU003210080211 | L. Rimkienė | Kelmės r. | 2011-04-25 | Žaibas Žrg240 | Kaspija Žrg553 | Uosis | LTU003210019999 | P. Vainauskis | Kelmės r. |
| Keruolė | LTU003210086212 | | | 2012-05-20 | Žaibas Žrg240 | Kaspija Žrg553 | Uosis | LTU003210019999 | | |
| Žimutė | LTU003210070609 | P. Dargis | Šilutės r. | 2009-05-18 | Pūksis Žrg323 | Žvitrė Žrg461 | Kresnis | LTU003210071309 | L. Augaitis | Kretingos r. sav. |
| Klajūnė | LTU003210033396 | G. Burkys | Kauno r. | 1996-01-01 | Kaukas 902 | Kava 2761 | Patrimpas | LTU003210006597 | LSMU GI | Radviliškio r. |
| Korta II | LTU003210052906 | | | 2006-04-14 | Koralas Žrg204 | Korena Žrg317 | Čipsas | LTU003210023998 | T. Andriulienė | Raseinių r. |
| Tuma | LTU003210028100 | | | 2000-11-05 | Kaukas 902 | Tema 2788 | Tiulpanas | LTU003210063708 | UAB „Lietuvos žirgynas“ | Vilniaus r. |
| Žilvinė | LTU003210057207 | J. Dovtartas | Kauno r. | 2007-03-07 | Pelagas Žrg245 | Žirda Žrg305 | Aitvaras | LTU003210006295 | LLBM | Kaišiadorių r. |
| Karklė | LTU003210032999 | Pakutuvėnų vienuolynas | Plungės r. | 1999-01-11 | Kečas IC11937 | Kielė Žrg275 | Adonis | LTU003210055604 | V. Bagdonas | Telšių r. |
| Žiga | LTU003210028200 | Č. Marcinauskas | Širvintų r. | 2000-11-10 | Kaukas 902 | Žara Žrg27 | Konusas | LTU003210063308 | UAB „Lietuvos žirgynas“ | Vilniaus r. |
| | | | | | | | Konkurentas | LTU003210052806 | | |
| | | | | | | | Tiulpanas | LTU003210063708 | | |

| | | | | | | | | | | |
|----------|-----------------|---------------|----------------|------------|-----------------|-----------------|-----------------|------------------|---------------|----------------|
| Žvilga | LTU003210061108 | | | 2008-03-04 | Pelagas Žrg245 | Žirda Žrg305 | Konusas | LTU003210063308 | | |
| | | | | | | | Konkurentas | LTU003210052806 | | |
| | | | | | | | Tiulpanas | LTU003210063708 | | |
| | | | | | | | Kuodas | LTU003210053106 | | |
| Anika | LTU003210062508 | | | 2008-05-05 | Uosis Žrg199 | Aida Žrg512 | Konusas | LTU003210063308 | | |
| | | | | | | | Konkurentas | LTU003210052806 | | |
| | | | | | | | Tiulpanas | LTU003210063708 | | |
| | | | | | | | Kuodas | LTU003210053106 | | |
| Kreta | LTU003210062308 | | | 2008-05-15 | Pūksis Žrg323 | Klevutė Žrg69 | Konusas | LTU003210063308 | | |
| | | | | | | | Konkurentas | LTU003210052806 | | |
| | | | | | | | Tiulpanas | LTU003210063708 | | |
| | | | | | | | Kuodas | LTU003210053106 | | |
| Kanoja | LTU003210095513 | | | 2013-05-07 | Karatas Žrg46 | Karina Žrg722 | Konusas | LTU003210063308 | | |
| | | | | | | | Konkurentas | LTU003210052806 | | |
| Žakonda | LTU003210095713 | | | 2013-05-16 | Karatas Žrg46 | Žvilga Žrg611 | Konusas | LTU003210063308 | | |
| Akila | LTU003210095913 | | | 2013-05-18 | Karatas Žrg46 | Anika Žrg625 | Konusas | LTU003210063308 | | |
| Žaltė | LTU003210113116 | | | 2015-11-04 | Tukanas 87512 | Žiga Žrg282 | Konusas | LTU003210063308 | | |
| Troja | LTU003210033196 | R. Zalonskis | Skuodo r. | 1996-03-02 | Olimpas 090 | Tyla 2672 | Kubas | LTU003210071709 | A.Savickas | Klaipėdos r. |
| Tulpė | LTU003210051806 | R. Žiauberis | Šilalės r. | 2006-01-12 | Koralas Žrg204 | Tuma Žrg281 | Kelmas | LTU003210053906 | J. Kuliešienė | Skuodo r. |
| | | | | | | | Kresnis | LTU003210071309 | L. Augaitis | Kretingos r. |
| Jotvingė | LTU003210062908 | R. Bublys | Radviliškio r. | 2008-04-30 | Čipsas Žrg239 | Junda Žrg196 | Kalnis | LTU003210051906 | LSMU GI | Radviliškio r. |
| Juna | LTU003210110315 | | | 2015-05-05 | Žaibas Žrg240 | Jotvingė Žrg629 | Kalnis | LTU003210051906 | | |
| Volungė | LTU003210063008 | V. Sireikis | Šiaulių r. | 2008-05-19 | Karatas Žrg46 | Vigrė Žrg197 | Persikas | LTU003210064208 | R. Karbauskis | Šiaulių r. |
| Žerutė | LTU003210056007 | M. Čekavičius | Kelmės r. | 2007-04-09 | Klevas Žrg81 | Žibuoklė Žrg57 | Poliaris | LTU003210056407 | M. Čekavičius | Kelmės r. |
| Žuvėdra | LTU003210056307 | | | 2007-04-18 | Aidas Žrg79 | Žemyna Žrg172 | Poliaris | LTU003210056407 | | |
| Žiogė | LTU003210081411 | | | 2011-06-03 | Poliaris Žrg564 | Žerutė Žrg560 | Atas | LTU003210081511 | | |
| Žadutė | LTU003210089712 | | | 2012-06-22 | Poliaris Žrg564 | Žerutė Žrg560 | Atas | LTU003210081511 | | |
| Žaba | LTU003210096213 | | | 2013-06-10 | Poliaris Žrg564 | Žiogė 81411 | Adonis | LTU003210055604 | V. Bagdonas | Telšių r. |
| Žura | LTU003210107515 | | | 2014-12-17 | Poliaris Žrg564 | Žerutė Žrg560 | Atas | LTU003210081511 | M. Čekavičius | Kelmės r. |
| Žinukė | LTU003210113015 | | | 2015-06-18 | Atas 81511 | Žadutė 89712 | Saturno linijos | | | |
| Akacija | LTU003210060808 | Kuršėnų vaikų | | 2008-01-11 | Tigras Žrg326 | Asvėja Žrg173 | Persikas | LTU003210064208, | R. Karbauskis | Šiaulių r. |

| | | | | | | | | | | | | |
|---------|-----------------|-------------------|---------------|------------|-----------------|-----------------|------------------------|-----------------|-------------------------|-------------------|-------------------------|-----------------|
| | | globos namai | | | | | Altas | LTU003210044704 | | | | |
| Kyvė | LTU003210064908 | | | 2008-05-22 | Kiršas Žrg491 | Kvistė Žrg193 | Persikas | LTU003210064208 | | | | |
| | | | | | | | Altas | LTU003210044704 | | | | |
| Aušra | LTU003210062408 | R. Bedalis | Pasvalio r. | 2008-05-07 | Uosis Žrg199 | Antika Žrg489 | Altas | LTU003210044704 | | | | |
| Auska | LTU003210025100 | A. Ulys | Molėtų r. | 2000-03-11 | Saturnas Žrg64 | Aura 2792 | Pūksis | LTU003210032302 | M. Sekmokas | Panevėžio r. | | |
| | | | | | | | | | Konkurentas | LTU003210052806 | UAB „Lietuvos žirgynas“ | Vilniaus r. |
| | | | | | | | | | Konusas | LTU003210063308 | | |
| Klema | LTU003210067809 | | | | | 2009-04-26 | Klevas Žrg81 | Kena Žrg307 | Pūksis | LTU003210032302 | M. Sekmokas | Panevėžio r. |
| | | | | | | | | | Konkurentas | LTU003210052806 | | |
| | | | | | | | | | Konusas | LTU003210063308 | | |
| Akmena | LTU003210085912 | | | | | 2012-05-19 | Tigras Žrg326 | Auska Žrg251 | Konkurentas | LTU003210052806 | UAB „Lietuvos žirgynas“ | Vilniaus r. |
| | | | | | | | | | Konusas | LTU003210063308 | | |
| Aitra | LTU003210093313 | | | | | 2013-05-25 | Tigras Žrg326 | Auska Žrg251 | Konkurentas | LTU003210052806 | | |
| | | | | | | | | | Konusas | LTU003210063308 | | |
| Kora UA | LTU003210110615 | | | 2015-04-19 | Taurus II 80611 | Klema Žrg678 | Konkurentas | LTU003210052806 | | | | |
| | | | | | | | Konusas | LTU003210063308 | | | | |
| Karūna | LTU003210067909 | P. Gudžiūnas | Tauragės r. | 2009-04-08 | Žaibas Žrg240 | Kamilija Žrg478 | Kresnis | LTU003210071309 | L. Augaitis | Kretingos r. sav. | | |
| Klevutė | LTU003210006997 | M. Jankauskienė | Švenčionių r. | 1997-02-17 | Klevas Žrg81 | Kaukė Žrg5 | Konkurentas | LTU003210052806 | UAB „Lietuvos žirgynas“ | Vilniaus r. | | |
| | | | | | | | Konusas | LTU003210063308 | | | | |
| Kukla | LTU003210078510 | J. Paršeliūnas | Alytaus r. | 2010-09-10 | Aitvaras Žrg62 | Krantė Žrg646 | Čemarys | LTU003210076110 | L. Vertinskienė | Alytaus r. | | |
| Kamanė | LTU003210052706 | E. Valaitienė | Kaunas | 2006-04-09 | Koralas Žrg204 | Kražė Žrg209 | Konkurentas | LTU003210052806 | UAB „Lietuvos žirgynas“ | Vilniaus r. | | |
| | | | | | | | | | | | Konusas | LTU003210063308 |
| | | | | | | | | | Tinklas | LTU003210044005 | V. Kūlokas | Kauno r. |
| Kadagė | LTU003210093213 | | | | | 2013-05-08 | Klarijonas Žrg343 | Kamanė Žrg527 | Konkurentas | LTU003210052806 | UAB „Lietuvos žirgynas“ | Vilniaus r. |
| | | | | | | | | | Konusas | LTU003210063308 | | |
| | | | | | | | Tinklas | LTU003210044005 | V. Kūlokas | Kauno r. | | |
| Tonalė | LTU003210058706 | M. Genys | Alytaus r. | 2006-12-27 | Agentas 795 | Tabora Žrg271 | Čemerys | LTU003210076110 | L. Vertinskienė | Alytaus r. | | |
| Kvinta | LTU003210052506 | Z. Mikutavičius | Kelmės r. | 2006-05-15 | Pursetas Žrg246 | Kregždė Žrg406 | Uosis | LTU003210019999 | P. Vainauskis | Kelmės r. | | |
| Aida | LTU003210051205 | V. Živatkauskienė | Kėdainių r. | 2005-07-05 | Aidas Žrg79 | Aza Žrg469 | Erelio linijos eržilai | | | | | |
| Atėnė | LTU003210068109 | V. | Kaunas | 2009-05-01 | Uosis Žrg199 | Antika Žrg489 | Tinklas | LTU003210044005 | V. Kūlokas | Kauno r. | | |

| | | | | | | | | | | |
|------------|-----------------|------------------------|---------------|---------------|-------------------|-----------------|-----------------|------------------|-------------------------|-----------------|
| Aura | LTU003210081611 | Kazanavičius | | 2011-06-18 | Puntukas Žrg621 | Atėnė Žrg681 | Tinklas | LTU003210044005 | | |
| Kalniškė | LTU003210067009 | P. Lukoševičius | Lenkija | 2009-02-09 | Aisetas Žrg446 | Kulpė Žrg332 | Tinklas | LTU003210044005 | | |
| Kvorta | LTU003210068309 | | | 2009-05-06 | Aitvaras Žrg62 | Kražė II Žrg592 | Tinklas | LTU003210044005 | | |
| Kweitiks | Kum. | | | 2015-05-30 | Tinklas Žrg440 | Kalniškė Žrg670 | | | | |
| Kaštonė II | LTU0032100732 | | | Z. Bagaliūnas | Elektrėnų sav. | 2009-04-22 | Kaukas 902 | Kačeta Žrg486 | Konkurentas | LTU003210052806 |
| | | | | | | | Konusas | LTU003210063308 | | |
| Ketoma | LTU003210053806 | VšĮ „Rietavo žirgynas“ | | 2006-03-12 | Kosmosas Žrg203 | Kvota Žrg272 | Kubas | LTU003210071709, | A.Savickas | Klaipėdos r. |
| Kolta | LTU003210063508 | | | 2008-03-24 | Kedras Žrg279 | Korena Žrg317 | Kubas | LTU003210071709 | | |
| Kana | LTU003210069309 | | | 2009-03-03 | Klarijonas Žrg343 | Korsika Žrg370 | Kubas | LTU003210071709 | | |
| Kuršė | LTU003210079411 | | | 2011-05-13 | Kosmosas Žrg203 | Kelmutė Žrg249 | Pikis | LTU003210032701 | V. Bagdonas | Telšių r. |
| Kalija | LTU003210004797 | Š. Vėbra | Panevėžio r. | 1997-03-06 | Agentas 795 | Karina 2781 | Pūksis | LTU003210032302 | M. Sekmokas | Panevėžio r. |
| Kira II | LTU003210082211 | | | 2011-04-23 | Uosis Žrg199 | Kalija Žrg47 | Pūksis | LTU003210032302 | | |
| Karilė | LTU003210107714 | | | 2014-07-29 | Pūksis Žrg323 | Kalija Žrg47 | Uranas | LTU003210059307 | | |
| Kupolė | LTU003210007495 | S. Bagdonas | Šiauliai | 1995-05-25 | Aruodas 633 | Kaukė Žrg5 | Spartakas | LTU003210050705 | S. Bagdonas | Šiauliai |
| Kelmutė | LTU003210024900 | | | 2000-04-07 | Aidas Žrg79 | Kelmė 2745 | Spartakas | LTU003210050705 | | |
| Žirda | LTU003210030599 | | | 1999-04-07 | Korys Žrg605 | Žarija Žrg236 | Spartakas | LTU003210050705 | | |
| Aguona | LTU003210038303 | | | 2003-03-08 | Aidas Žrg79 | Austėja Žrg59 | Spartakas | LTU003210050705 | | |
| Anika | LTU003210074510 | | | 2010-05-01 | Pūksis Žrg323 | Atlanta Žrg543 | Spartakas | LTU003210050705 | | |
| Krokuva | LTU003210076010 | | | 2010-04-10 | Aidas Žrg79 | Kupolė Žrg74 | Spartakas | LTU003210050705 | | |
| Kinta | LTU003210104914 | | | 2014-04-29 | Spartakas Žrg507 | Krokuva 76010 | Klanis | LTU003210051906 | LSMU GI | Radviliškio r. |
| Aronija | LTU003210105914 | | | 2014-06-20 | Spartakas Žrg507 | Anika Rg745 | Kalnis | LTU003210051906 | | |
| Kavanda | LTU003210064008 | N. Kadienė | Plungės r. | 2008-01-07 | Kedras Žrg279 | Kometa Žrg214 | Adonis | LTU003210055604 | V. Bagdonas | Telšių r. |
| Kava II | LTU003210076910 | A. Bendoraitis | Vilkaviškio r | 2010-07-10 | Aitvaras Žrg62 | Kuosa Žrg4 | Tinklas | LTU003210044005 | V. Kūlokas | Kauno r. |
| Kengūra | LTU003210065708 | V. Staponkus | Telšių r. | 2008-08-28 | Pikis Žrg327 | Kapela Žrg555 | Adonis | LTU003210055604 | V. Bagdonas | Telšių r. |
| Kaspija II | LTU003210113815 | | | 2015-05-03 | Adonis Žrg556 | Kengūra Žrg657 | Kubas | LTU003210071709 | A.Savickas | Klaipėdos r. |
| Kaukė | LTU003210000584 | I. Martinkienė | Pakruojo r. | 1984-01-03 | Agentas 795 | Kamelija 1989 | Sena kumelė jau | | | |
| Kaitra | LTU003210072190 | A. Kondratovičius | Vilniaus | 1990-03-15 | Agentas 795 | Kasetė 1990 | Kedras | LTU003210027901 | UAB „Lietuvos žirgynas“ | Vilniaus r. |
| | | | | | | | Tiulpanas | LTU003210063708 | | |
| | | | | | | | Kuodas | LTU003210053106 | | |
| Tesa | LTU003210071209 | A. Svitojus | Vilnius | 2009-10-11 | Kedras Žrg46 | Tema 2788 | Konkurentas | LTU003210052806 | | |

| | | | | | | | | | | | | |
|-------------|-----------------|-----------------|----------------|------------|-------------------|------------------|-------------|-----------------|-------------------------|-------------------|-------------|-------------------|
| | | | | | | | Konusas | LTU003210063308 | | | | |
| | | | | | | | Kuodas | LTU003210053106 | | | | |
| Kražė II | LTU003210059207 | G. Banys | Jurbarko r. | 2007-04-22 | Aitvaras Žrg62 | Kregždutė Žrg120 | Tinklas | LTU003210044005 | V. Kūlokas | Kauno r. | | |
| Kaštonė GB | LTU003210113415 | | | 2015-07-29 | Tinklas Žrg440 | Kražė II Žrg592 | Čipsas | LTU003210023998 | T. Andriulienė | Raseinių r. | | |
| Kartena | LTU003210058407 | V. Kriščiūnas | Skuodo r. | 2007-04-03 | Koralas Žrg204 | Klaipėda Žrg49 | Pikis | LTU003210032701 | V. Bagdonas | Telšių r. | | |
| KamanėV K | LTU003210097512 | | | 2012-04-22 | Keružis Žrg672 | Kartena Žrg584 | Adonis | LTU003210055604 | | | | |
| Kvantina | LTU003210108314 | | | 2014-04-01 | Keružis Žrg672 | Kartena Žrg584 | Adonis | LTU003210055604 | | | | |
| Katrė | LTU003210064308 | M. Savickė | Rietavo r. | 2008-06-21 | Karatas Žrg46 | Kregždė Žrg406 | Adonis | LTU003210055604 | | | | |
| Alada | LTU003210074710 | A. Savickas | Plungės r. | 2010-05-01 | Pūksis Žrg323 | Alka Žrg480 | Kubas | LTU003210071709 | A. Savickas | Klaipėdos r. | | |
| Aba | LTU003210074810 | | | 2010-06-03 | Pūksis Žrg323 | Antika Žrg489 | Kubas | LTU003210071709 | | | | |
| Kalifornija | LTU003210070409 | G. Čirpys | Joniškio r. | 2009-06-22 | Altas Žrg447 | Kekė Žrg514 | Spartakas | LTU003210050705 | S. Bagdonas | Šiauliai | | |
| Žaizdrė | LTU003210089312 | M. Kleišmantas | Šilalės r. | 2012-06-06 | Kuršis Žrg465 | Žagarė Žrg330 | Kubas | LTU003210071709 | A. Savickas | Klaipėdos r. | | |
| | | | | | | | Kresnis | LTU003210071309 | L. Augaitis | Kretingos r. sav. | | |
| Taurė | LTU003210073810 | M. Timinskas | Klaipėdos r. | 2010-04-22 | Kuršis Žrg465 | Troja Žrg331 | Kubas | LTU003210071709 | A. Savickas | Klaipėdos r. | | |
| | | | | | | | | | Kresnis | LTU003210071309 | L. Augaitis | Kretingos r. sav. |
| Tatanka | LTU003210103513 | | | 2013-06-17 | Kėnis Žrg682 | Taurė 73810 | Kubas | LTU003210071709 | A. Savickas | Klaipėdos r. | | |
| Kona | LTU003210074910 | R. Jazbutienė | Kretingos r. | 2010-03-23 | Klarijonas Žrg343 | Kometa Žrg214 | Pikis | LTU003210032701 | V. Bagdonas | Telšių r. | | |
| Kanklė | LTU003210065308 | A. Kežutis | Širvintų r. | 2008-07-19 | Aitvaras Žrg62 | Kernavė Žrg119 | Konkurentas | LTU003210052806 | UAB „Lietuvos žirgynas“ | Vilniaus r. | | |
| | | | | | | | | | | | Konusas | LTU003210063308 |
| Krėja | LTU003210086012 | | | 2012-05-10 | Aitvaras Žrg62 | Kanklė Žrg653 | Konkurentas | LTU003210052806 | | | | |
| | | | | | | | | | | | Konusas | LTU003210063308 |
| Ažytė | LTU003210066308 | I. Šiumė | Radviliškio r. | 2008-12-01 | Žaibas Žrg240 | Auska Žrg251 | Kardas | LTU003210059007 | R. Karbauskis | Šiaulių r. | | |
| Alita | LTU003210110215 | A. Mačiulienė | Vilniaus r. | 2015-03-10 | Pūksis Žrg323 | Atlanta Žrg543 | Kuodas | LTU003210053106 | UAB „Lietuvos žirgynas“ | Vilniaus r. | | |
| | | | | | | | Tiulpanas | LTU003210063708 | | | | |
| Akafė | LTU003210081311 | Ž. Overlingienė | Vilniaus r. | 2011-05-09 | Uostas Žrg479 | Aksomė Žrg571 | Kuodas | LTU003210053106 | | | | |
| | | | | | | | Tiulpanas | LTU003210063708 | | | | |
| | | | | | | | Konkurentas | LTU003210052806 | | | | |
| | | | | | | | Konusas | LTU003210063308 | | | | |
| Žesta | LTU003210083111 | V. Michalovska | Vilniaus r. | 2011-02-01 | Taranas Žrg470 | Žara Žrg27 | Konusas | LTU003210063308 | | | | |

| | | | | | | | | | | | | |
|-----------------|-----------------|----------------------|--------------|------------|-------------------|-----------------|---------------|-----------------|-------------------------|--------------|-------------|-----------------|
| | | | | | | | Kedras | LTU003210027901 | | | | |
| Krivinė | LTU003210065608 | Arlauskas | Molėtų r. | 2008-07-14 | Aisetas Žrg446 | Kelmė 2745 | Uranas | LTU003210059307 | M. Sekmokas | Panevėžio r. | | |
| | | | | | | | Pūksis | LTU003210032302 | | | | |
| Temba | LTU003210048305 | I. Kandratavičius | Utenos r. | 2005-02-09 | Kosmosas Žrg203 | Tika Žrg280 | Uranas | LTU003210059307 | | | | |
| | | | | | | | Pūksis | LTU003210032302 | | | | |
| Karavelė | LTU003210090512 | A. Smalstys | Utenos r. | 2012-06-08 | Tinklas Žrg440 | Krivinė Žrg656 | Uranas | LTU003210059307 | | | | |
| | | | | | | | Pūksis | LTU003210032302 | | | | |
| Kražė | LTU003210020998 | A. Klimas | Telšių r. | 1998-04-20 | Agentas 795 | Katė Žrg220 | Pikis | LTU003210032701 | V. Bagdonas | Telšių r. | | |
| Klėja | LTU003210094813 | | | 2013-04-05 | Komposas Žrg502 | Kražė Žrg209 | Kubas | LTU003210071709 | A.Savickas | Klaipėdos r. | | |
| Kūma | LTU003210079611 | G.Kazlauskienė | Plungės r. | 2011-03-03 | Tyras Žrg381 | Kerpė Žrg375 | Adonis | LTU003210055604 | V. Bagdonas | Telšių r. | | |
| | | | | | | | Kubas | LTU003210071709 | A.Savickas | Klaipėdos r. | | |
| Keitė | LTU003210078210 | V. Mitrulevičius | Alytaus r. | 2010-07-18 | Krivis Žrg441 | Karelija Žrg616 | Čemerys | LTU003210076110 | L. Vertinskienė | Alytaus r. | | |
| Žibuoklė | LTU003210005789 | V. Lukauskas | Klaipėdos r. | 1989-06-26 | Agentas 795 | Žibutė IC10058 | Pikis | LTU003210032701 | V. Bagdonas | Telšių r. | | |
| Žavingoji | LTU003210091112 | | | 2012-08-15 | Kardas Žrg590 | Žibuoklė Žrg57 | Adonis | LTU003210055604 | | | | |
| Kamaja | LTU003210084211 | I. Jaciūnienė | Alytaus r. | 2011-03-22 | Talismanas Žrg367 | Kražė Žrg209 | Čemerys | LTU003210076110 | L. Vertinskienė | Alytaus r. | | |
| Auksinė širdelė | LTU003210078110 | P. Keteris | Šilalės r | 2010-03-21 | Artis Žrg524 | Alseta Žrg306 | Poliaris | LTU003210056407 | M. Čekavičius | Kelmės r. | | |
| | | | | Pikis | LTU003210032701 | V. Bagdonas | Telšių r. | | | | | |
| | | | | Kubas | LTU003210071709 | A.Savickas | Klaipėdos r. | | | | | |
| Aktina | LTU003210077710 | A. Trepkus | Kauno r. | 2010-08-02 | Aitvaras Žrg62 | Kraitė Žrg606 | Konusas | LTU003210063308 | UAB „Lietuvos žirgynas“ | Vilniaus r. | | |
| | | | | | | | Konkurentas | LTU003210052806 | | | | |
| Kodana | LTU003210089912 | J. Jonaitienė | Šiaulių r. | 2012-05-03 | Sūkurys Žrg513 | Kvista Žrg509 | Kardas | LTU003210059007 | R. Karbauskis | Šiaulių r. | | |
| Abrafitė | LTU003210087612 | P. Bertašius | Ignalinos r. | 2012-04-12 | Uostas Žrg479 | Aksomė Žrg571 | Kuodas | LTU003210053106 | UAB „Lietuvos žirgynas“ | Vilniaus r. | | |
| | | | | | | | | | | | Tiulpanas | LTU003210063708 |
| | | | | | | | | | | | Konkurentas | LTU003210052806 |
| | | | | | | | | | | | Konusas | LTU003210063308 |
| Afruditė | LTU003210087712 | | | | | 2012-04-13 | Uostas Žrg479 | Astra Žrg579 | | | Kuodas | LTU003210053106 |
| | | | | | | | | | | | Tiulpanas | LTU003210063708 |
| | | | | | | | | | | | Konusas | LTU003210063308 |
| Žofritė | LTU003210087812 | | | | | 2012-04-14 | Uostas Žrg479 | Žvongė Žrg575 | | | Kuodas | LTU003210053106 |
| | | | | | | | Tiulpanas | LTU003210063708 | | | | |

| | | | | | | | | | | |
|------------|-----------------|----------------|-----------------|------------|------------------|----------------|------------------------------------|------------------|-------------------------|--------------|
| | | | | | | | Konkurentas | LTU003210052806 | | |
| | | | | | | | Konusas | LTU003210063308 | | |
| Kuoja | LTU003210074110 | I. Heynold | Kelmės r. | 2010-04-22 | Pikis Žrg327 | Kapela Žrg555 | Uosis | LTU003210019999 | P. Vainauskis | Kelmės r. |
| Kvedarna | LTU003210076310 | V. Zabulėnienė | Vilniaus r. | 2010-04-20 | Taranas Žrg470 | Kruoja Žrg215 | Konusas | LTU003210063308 | UAB „Lietuvos žirgynas“ | Vilniaus r. |
| | | | | | | | Tiulpanas | LTU003210063708 | | |
| Krivonė | LTU003210101414 | R. Buinauskas | Lazdijų r. | 2014-02-15 | Tinklas Žrg440 | Krosna Žrg516 | Kuodas | LTU003210053106 | | |
| | | | | | | | Tiulpanas | LTU003210063708 | | |
| | | | | | | | Konkurentas | LTU003210052806 | | |
| Alūna | LTU003210089212 | A. Savickas | Klaipėdos r. | 2012-05-20 | Uranas Žrg593 | Antika Žrg489 | Kubas | LTU003210071709 | A.Savickas | Klaipėdos r. |
| Udrefa | LTU003210094313 | A. Kaminskas | Lazdijai | 2013-04-12 | Karatas Žrg46 | Ula F | Tinklas | LTU003210044005 | V. Kūlokas | Kauno r. |
| Akustika | LTU003210089412 | R. Lamauskas | Utenos r. | 2012-06-07 | Pūksis Žrg323 | Atlanta Žrg543 | Kuodas | LTU003210053106 | UAB „Lietuvos žirgynas“ | Vilniaus r. |
| | | | | | | | Konkurentas | LTU003210052806 | | |
| | | | | | | | Konusas | LTU003210063308 | | |
| Kronika | LTU003210099613 | R. Vilkiškė | Elektrėnų sav. | 2013-08-05 | Spartakas Žrg507 | Kupolė Žrg74 | Kuodas | LTU003210053106 | | |
| | | | | | | | Konkurentas | LTU003210052806 | | |
| | | | | | | | Konusas | LTU003210063308 | | |
| Astra | LTU003210057904 | L. Grudzinskas | Klaipėdos r. | 2004-01-01 | X | Klajūnė Žrg333 | Kubas | LTU003210071709, | A.Savickas | Klaipėdos r. |
| Žagarė | LTU003210033096 | | | 1996-01-10 | Olimpas 090 | Žara Žrg27 | Kubas | LTU003210071709, | | |
| Žora | LTU003210097213 | J. Truskauskas | Kalvarijos sav. | 2013-03-17 | Klevas Žrg81 | Žimutė Žrg706 | Adonis | LTU003210055604 | V. Bagdonas | Telšių r. |
| Kora | LTU003210092713 | D. Brukštus | Ignalinos r. | 2013-03-31 | Kardas Žrg590 | Kaja Žrg590 | Torgelio ar Astūro linijos eržilai | | | |
| Vesta | LTU003210091412 | S. Karpas | Kelmė | 2012-09-18 | Sūkurys Žrg513 | Vika Žrg341 | Poliaris | LTU003210056407 | M. Čekavičius | Kelmės r. |
| Žurnalistė | LTU003210075210 | V. Paulauskas | Panevėžio r. | 2010-02-20 | Taranas Žrg470 | Žara Žrg27 | Uranas | LTU003210059307 | M. Sekmokas | Panevėžio r. |
| Trakė | LTU003210092613 | Šveikauskis | Šilalės r. | 2013-03-04 | Kolibris Žrg501 | Tulpė Žrg518 | Uosis | LTU003210019999 | P. Vainauskis | Kelmės r. |
| Kamanta | LTU003210058607 | J. Braška | Biržų r. | 2007-02-16 | Žiburys Žrg207 | Karjera Žrg311 | Uostas | LTU003210047904 | F. Šinkūnaitė | Biržų r. |
| Vesta II | LTU003210105814 | B. Jašinskas | Kretingos r. | 2014-05-01 | Tekontis Žrg577 | Vigrė Žrg197 | Kubas | LTU003210071709 | A.Savickas | Klaipėdos r. |
| Kirsna | LTU003210059507 | R. Savickas | Širvintų r. | 2007-05-02 | Pelagas Žrg245 | Kelmė 2745 | Tinklas | LTU003210044005 | V. Kūlokas | Kauno r. |
| Kūla | LTU003210095212 | A. Rundzienė | Telšių r. | 2012-02-01 | Žiburys Žrg207 | Kavanda Žrg640 | Adonis | LTU003210055604 | V. Bagdonas | Telšių r. |

LIETUVOS SUNKIŲJŲ, STAMBIŲJŲ ŽEMAITUKŲ IR ŽEMAITUKŲ VEISLIŲ ARKLIŲ VERTINIMO TAISYKLĖS

I. VERTINIMO PRINCIPAI

1. Veislinių arklių vertinimo tikslas yra nustatyti jų veislinę vertę, paskirtį ir kompleksiškai juos įvertinti.
2. Arklių vertinimą atlieka veislininkystės institucijos (asociacijos) sudaryta ekspertų komisija.
3. Iškilus nesutarimui dėl vertinimo su arklio savininku, šis gali kreiptis į veislininkystės instituciją (asociaciją), kuri paskirs papildomus ekspertus.
4. Arkliai vertinami pagal kilmę, eksterjerą ir konstituciją, tipingumą, kūno matmenis, charakterį, judesius, darbingumą ir palikuonių kokybę.
5. Arkliai vertinami:
 - 5.1. pirmą kartą - 6-8 mėn. amžiaus priedauglis pagal kilmę ir eksterjerą;
 - 5.2. antrą kartą - 1,5-2 m. amžiaus priedauglis pagal kilmę ir eksterjerą;
 - 5.3. trečią kartą - 3-3,5 m. amžiaus arkliai pagal kilmę, eksterjerą ir konstituciją, tipingumą veislei, kūno matmenis, charakterį, judesius, o eržilai - ir pagal darbingumą (gali būti įvertintas ir vyresnių eržilų darbingumas). Po trečiojo vertinimo veislės reikalavimus atitinkantys eržilai ir kumelės pradedami naudoti reprodukcijai ir įrašomi į kilmės knygą.
 - 5.4. ketvirtąjį (paskutinį) kartą vertinami 8 m. ir vyresni eržilai bei kumelės, sulaukę palikuonių:
 - 5.4.1 eržilai – ne mažiau kaip pagal 6-8 palikuonis, gautus iš dviejų kergimo sezonų;
 - 5.4.2 kumelės – ne mažiau kaip pagal du palikuonis .
- Šių palikuonių (3-3,5 m. amžiaus) selekcinė vertė laikoma arklių ketvirtojo vertinimo pagrindiniu rodikliu.
6. Arkliai vertinami 100 balų sistema pagal požymių svarbą. Daugiausia balų tenka tam požymiui, kuris labiausiai lemia tam tikro amžiaus arklių veislinę vertę (1 lentelė).

1 lentelė. **Arklių vertinimo suvestinė**

| Arklio amžius | Vertinamieji požymiai ir balai | | | | | | | darbingumas | Iš viso balų | Klasė | | |
|-----------------|--------------------------------|-----------------------------|------------|----------------|-------------|----------|-------------------|-------------|--------------|--------------|--------|-------|
| | kilmė | eksterjeras ir konstitucija | tipingumas | kūno matavimai | charakteris | judesiai | palikuonių kokybė | | | aukščiausiai | elito | I |
| 6-8 mėn. | 0-60 | 0-40 | - | - | - | - | - | - | 100 | | 100-80 | 79-60 |
| 1,5-2 m. | 0-50 | 0-50 | - | - | - | - | - | - | 100 | | 100-80 | 79-60 |
| 3-3,5 m. | 0-10 | 0-30 | 0-20 | 0-10 | 0-10 | 0-20 | - | 100 | 100 | | 100-80 | 79-60 |
| 8 m. ir vyresni | 0-10 | 0-30 | 0-10 | 0-10 | 0-10 | - | 0-30 | 100 | 100 | 100-80 | 100-80 | 79-60 |

7. Arkliai pagal įvertinimo balus skirstomi į tris klases: aukščiausią, elito ir pirmąją. Arkliai nepriskirti pirmai klasei laikomi neveisliniais. Aukščiausia klasė suteikiama 8 metų ir vyresniems elito klasės eržilams, kurie vertinant pagal darbingumą surenka elito klasei reikalaujamą balų sumą (ne mažiau 50 balų). Kumelės pagal darbingumą nevertinamos.

8. Arkliai prieš vertinimą turi būti nuvalyti ir atitikti parodos kondiciją. Vertinama gerai apšviestoje aikštelėje. Ekspertai apžiūri arklių stovintį, einantį žingine, bėgantį risčia ir šuoliu iš

priekio, šonų ir užpakalio. Vertinami arkliai turi leisti pakelti jiems kojas, mokėti judėti greta arklininko žingsniu bei risčia.

9. Ekspertų komisija užpildo vertinimo lapus. Vertinimo duomenys įrašomi veislininkystės apskaitos dokumentuose ir naudojami išduodant kilmės pažymėjimus bei įrašant į kilmės knygas.

10. Nevertinami arkliai, turintys tokias ydas: kaupą, špatą, kurbą, švilpiančią pridusimą, pikti, nervingi, neprisileidžiantys mokymui, neturintys odos pigmento (albinosai), taip pat eržilai, kurių bent viena sėklidė nenusileidusi į mašnelę. Išimtis - labai gero darbingumo ir labai gero eksterjero arkliai turintys kurbą. Jie gali būti priskirti I klasei.

II. KILMĖS VERTINIMAS

11. Arklių kilmė vertinama pagal abiejų tėvų, įvertintų 3-3,5 arba 8 metų amžiaus balų vidurkį. (2 lentelė)

2 lentelė. Kilmės vertinimas balais

| Abiejų tėvų vertinimo balų vidurkis | Palikuonių amžius | | | |
|-------------------------------------|-------------------|--------------|--------------|-------------------|
| | 6 - 8 mėn. | 1,5 - 2 metų | 3 - 3,5 metų | 8 metų ir vyresni |
| 91 - 100 | 60 | 50 | 10 | 10 |
| 81 - 90 | 54 | 45 | 9 | 9 |
| 71 - 80 | 48 | 40 | 8 | 8 |
| 61 - 70 | 42 | 35 | 7 | 7 |
| 51 - 60 | 36 | 30 | 6 | 6 |
| 41 - 50 | 30 | 25 | 5 | 5 |
| 31 - 40 | 24 | 20 | 4 | 4 |
| 21 - 30 | 18 | 15 | 3 | 3 |
| 11 - 20 | 12 | 10 | 2 | 2 |
| Iki 10 | 6 | 5 | 1 | 1 |

Pastaba. Jeigu tėvai vertinti anksčiau ne pagal šimtabalę sistemą, bet turėjo įvertinimo klasę, tai jie pervertinami pagal 1 lentelę.

12. Arkliai skirstomi į grynaveislius ir mišrūnus.

13. Prie grynaveislių priskiriami arkliai, kurių abu tėvai yra grynaveisliai arba turi ne daugiau kaip:

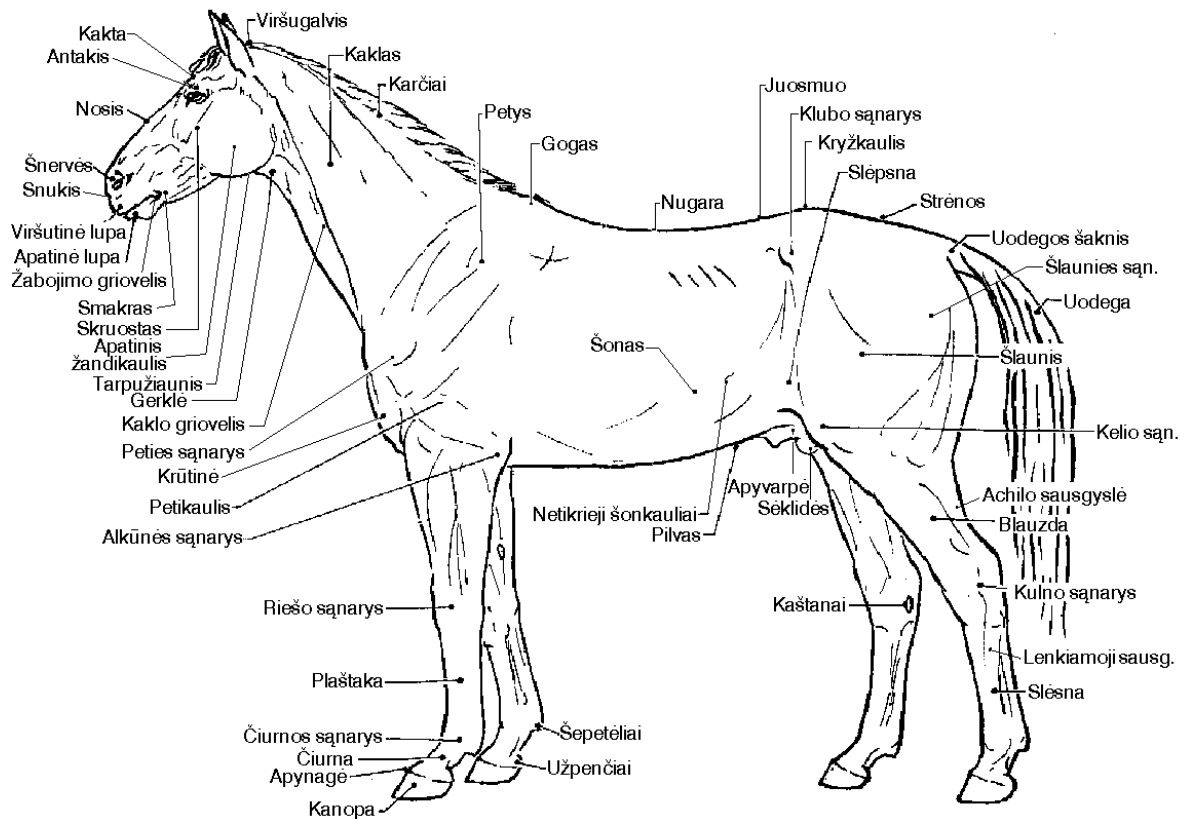
| | |
|----------------------|---|
| Lietuvos sunkieji | ¼ švedų ardėnų arba ½ tarybinių sunkiųjų veislės arklių kraujo |
| Stambieji žemaitukai | ¼ Šiaurės švedų, ristūnų, arabų, hanoverių ar Lietuvos sunkiųjų veislės arklių kraujo |
| Žemaitukai | ¼ Estijos vietinės veislės arba stambiųjų žemaitukų veislės kraujo 1/8 arabų veislės arklių kraujo |

su ryškiais tai veislei būdingais požymiais.

Grynaveislio arklio bent vienas iš tėvų turi būti įrašytas į arklių kilmės knygą.

14. Jeigu tėvai nebuvo vertinti arba vertinamieji arkliai neturi dokumentinių kilmės duomenų, jie gali būti vertinami pagal kraujo grupių testus, tipingumą veislei bei eksterjerą. Be dokumentų, kraujo grupių testų ir mažiau kaip 80 proc. tipingumo balų surinkę žirgai nepriskiriami veisliniams.

III. EKSTERJERO IR KONSTITUCIJOS VERTINIMAS



2 pav. Arkljo kūno dalys

15. Vertinant eksterjerą ir konstituciją, atskirai vertinama galva, kaklas, liemuo, gogas, mentė, krūtinė, strėnos, galūnės, muskulatūra, raiščiai, sausgyslės, lytinis dimorfizmas, bendras eksterjeras ir konstitucija.

16. Kiekvienas ekspertas, vertindamas 3,0 - 3,5 metų arklių eksterjerą, jį aprašo (savarankiškai) pildydamas veislinio arklio kortelę.

17. Vertinant eksterjerą, ypatingas dėmesys kreipiamas į tuos eksterjero trūkumus, kurie gali trukdyti arkliui judėti, sumažinti jo jėgą, greitį, išvermingumą, taip pat į tuos, kurie gali būti paveldimi. Veisliniams eržilams visuomet keliami griežtesni reikalavimai negu kumelėms.

18. Pagrindinės arklių ydos :

18.1. Kaupa - tai antkauliai apynagės sąnario srityje, dažniausiai atsirandantys ant priekinių galūnių. Kaulinės išaugos pažeidžia sąnarį, kartais sujungia jo paviršius, todėl sąnarys tampa nejudrus. Arkliui judant, kaupa sukelia skausmą ir verčia šlubuoti.



a)



b)

3 pav. Kaupa: a) priekinių kojų; b) apynagės sąnario kaulinės išaugos

18.2. Špatas - chroniškas kulno sąnario uždegimas ir antkauliai vidinėje sąnario pusėje. Koją, ant kurios yra špatas, arklys kelia trūkčiodamas ir daug aukščiau negu sveikąją.



a)

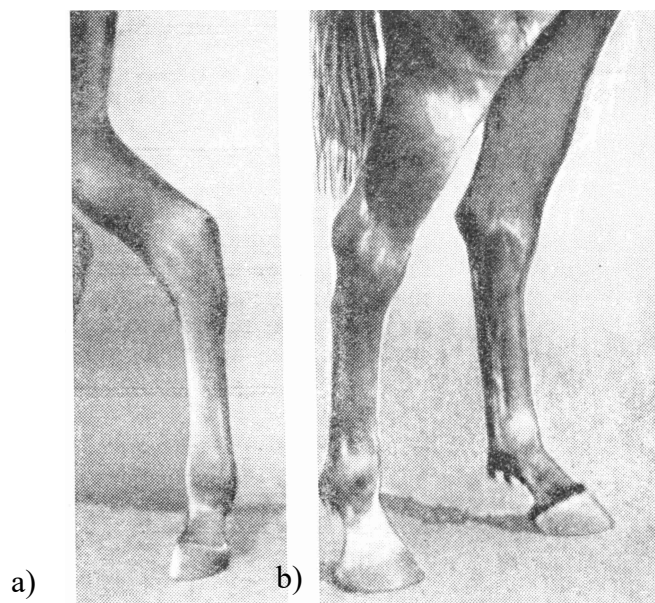


b)

4 pav. Špatas: a) suaugusio arklio; b) kulno sąnario kaulinės išaugos

18.3. Švilpiantis pridusimas - tai pasunkėjęs kvėpavimas, kai kaušinės kremzlės padėtis nenormali ir ji beveik pridengia kvėpavimo gerklę. Tokie arkliai stipriai kvėpuodami įtraukia orą su švilpesiu.

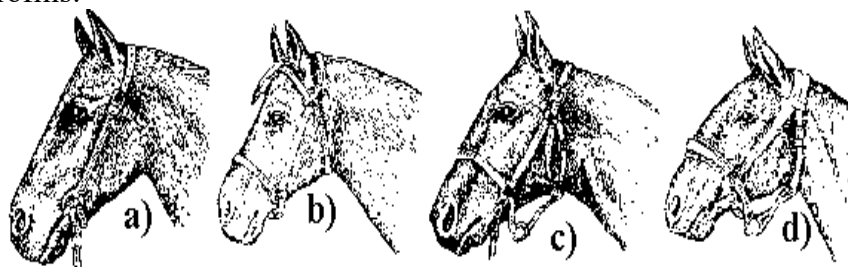
18.4. Kurba - sulenkiamosios sausgyslės sustorėjimas apatinėje kulno sąnario dalyje. Sveikas kulno sąnarys su slėсна sudaro tiesią liniją. Esant kurbai, kulno sąnario apačioje pastebimas iškilimas.



5 pav. Kurba: a) eržiliuko; b) suaugusio arklio

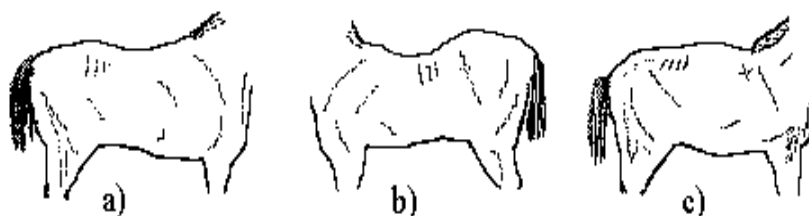
19. Pageidaujami ir nepageidaujami arklių eksterjero požymiai:

19.1. Galvos profilis:



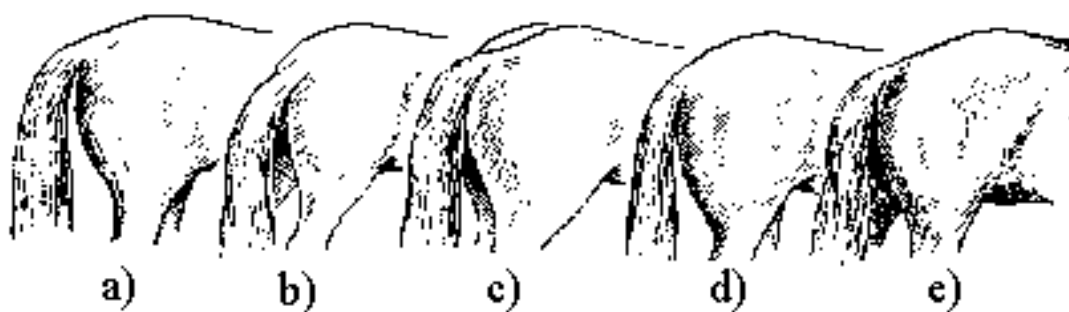
6 pav. a) tiesus (pageidaujamas: Lietuvos sunkiesiems, stambiesiems žemaitukams, žemaitukams);
 b) įlinkęs (galimas: žemaitukams);
 c) kumpanosis (galimas: Lietuvos sunkiesiems, stambiesiems žemaitukams);
 d) kuprotas (nepageidaujamas);

19.2. Nugaros ir juosmens linija:



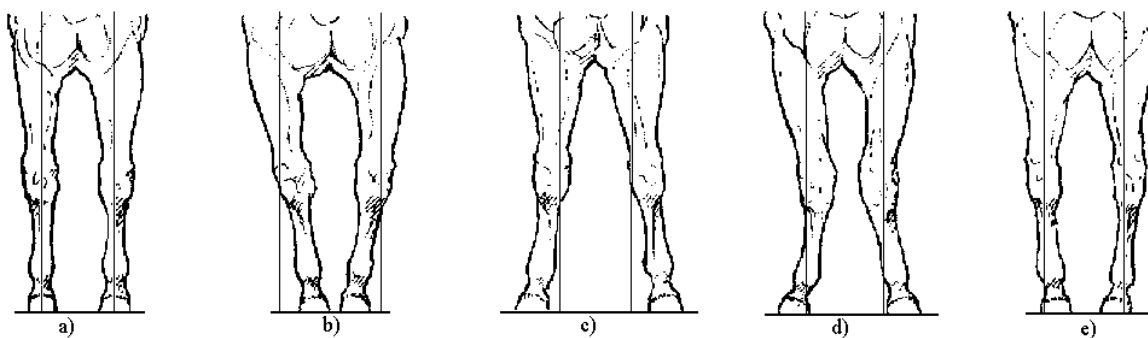
7 pav. a) tiesi (pageidaujama: Lietuvos sunkiesiems, stambiesiems žemaitukams, žemaitukams);
 b) įlinkusi (galima: Lietuvos sunkiesiems);
 c) kuprota (nepageidaujama)

19.3. Strėnos:



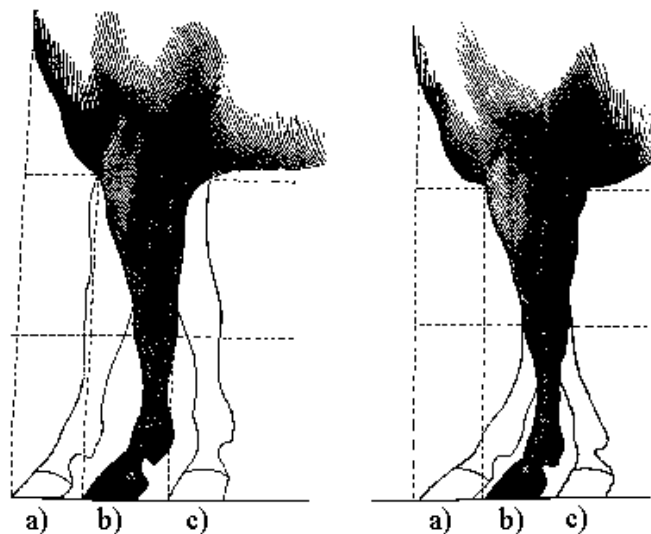
- 8 pav.** a) normalios (pageidaujamos: stambiesiems žemaitukams, žemaitukams);
 b) apvalios (pageidaujamos: stambiesiems žemaitukams, žemaitukams);
 c) skeltos (pageidaujamos: Lietuvos sunkiesiems,);
 d) nuleistos (nepageidaujamos);
 e) stogo formos (nepageidaujamos)

19.4. Priekinių galūnių pastatymas (žiūrint iš priekio):



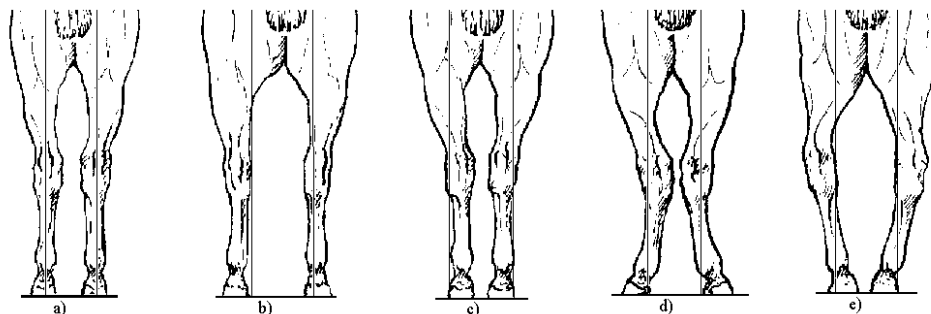
- 9 pav.** a) normalus (pageidaujamas: Lietuvos sunkiesiems, stambiesiems žemaitukams, žemaitukams);
 b) siauras (nepageidaujamas);
 c) platus (nepageidaujamas);
 d) klišas į išorę (nepageidaujamas);
 e) klišas į vidų (nepageidaujamas)

19.5. Priekinių galūnių pastatymas (žiūrint iš šono):



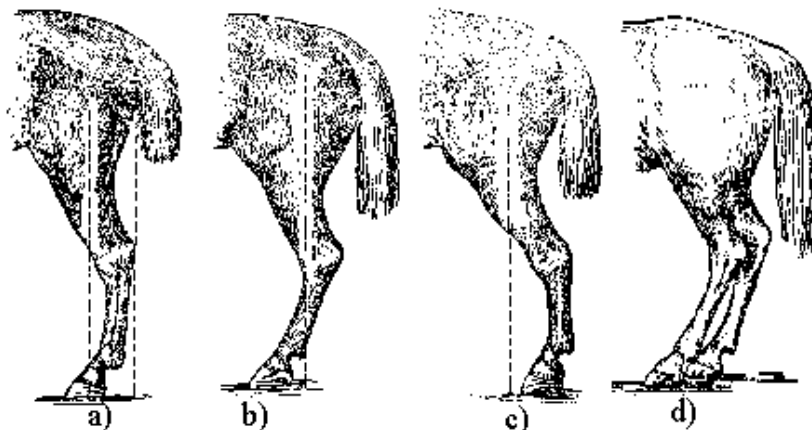
- 10 pav.** a) atkištas (nepageidaujamas);
b) normalus (pageidaujamas: Lietuvos sunkiesiems, stambiesiems žemaitukams, žemaitukams);
c) pakištas (nepageidaujamas);

19.6. užpakalinių galūnių pastatymas (žiūrint iš užpakalio):



- 11 pav.** a) normalus (pageidaujamas: Lietuvos sunkiesiems, stambiesiems žemaitukams, žemaitukams);
b) platus (nepageidaujamas);
c) siauras (nepageidaujamas);
d) X formos (nepageidaujamas);
e) O formos (nepageidaujamas)

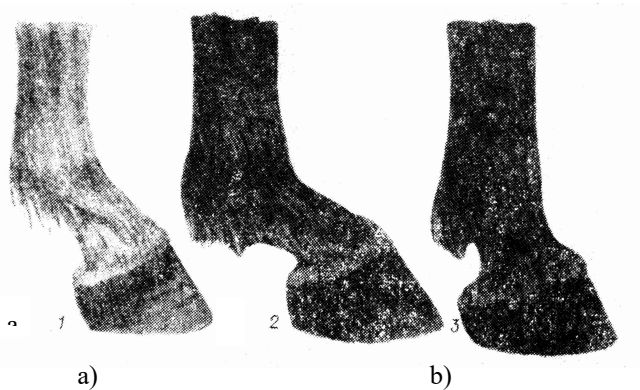
19.7. užpakalinių galūnių pastatymas (žiūrint iš šono):



12 pav. a) normalus (pageidaujamas: Lietuvos sunkiesiems, stambiesiems žemaitukams, žemaitukams);

- b) kardiškas (nepageidaujamas);
- 1) atkištas (nepageidaujamas);
- 2) pakištas (nepageidaujamas)

19.8. čiurnų pastatymas:



13 pav. a) normalus (pageidaujamas: Lietuvos sunkiesiems, stambiesiems žemaitukams, žemaitukams);

- b) minkštas (nepageidaujamas);
- c) status (nepageidaujamas)

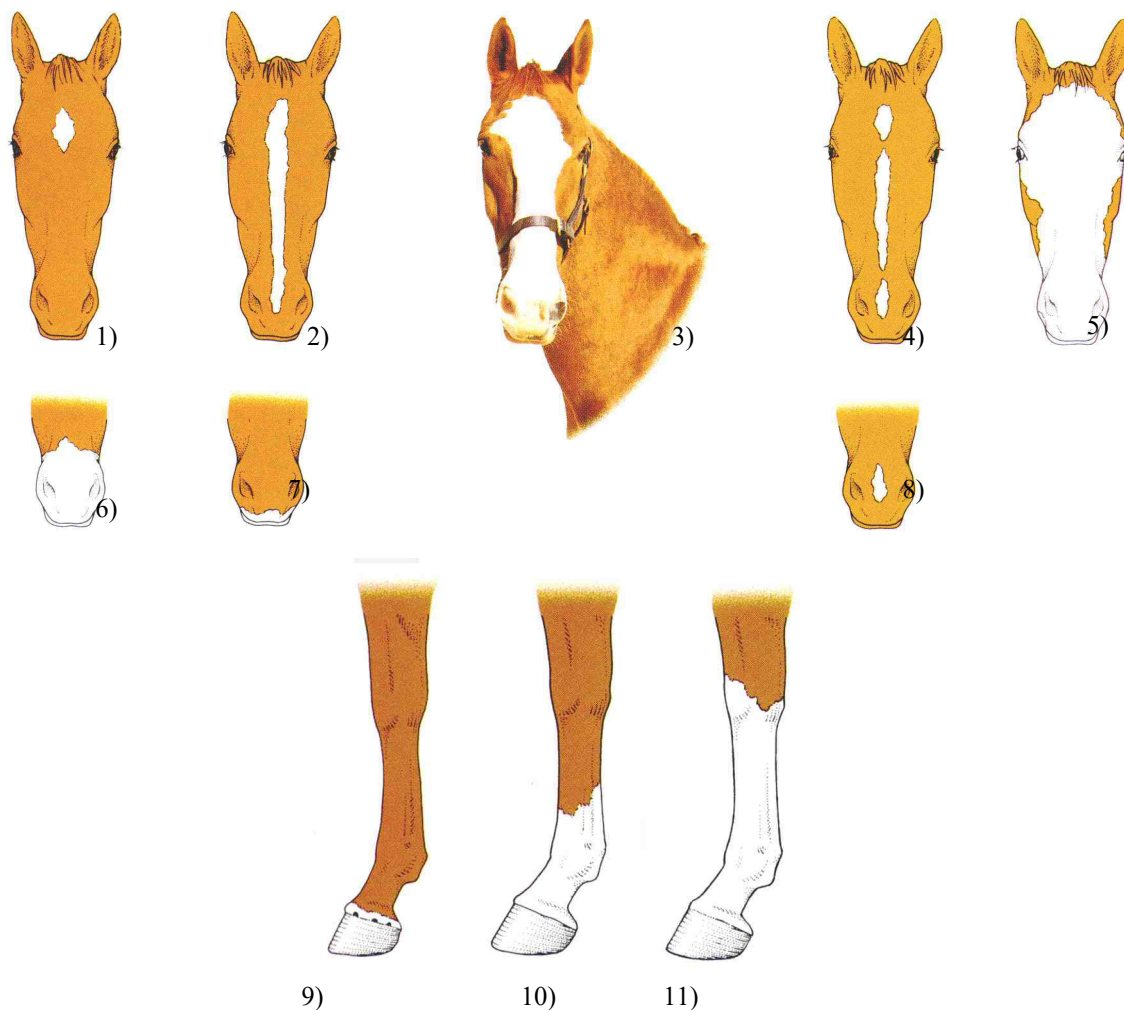
19.9. kanopos:



14 pav. a) normalios (pageidaujamos: Lietuvos sunkiesiems, stambiesiems žemaitukams, žemaitukams);

- b) plokščios (nepageidaujamos);
- c) stačios (nepageidaujamos)

19.10. Būdingos ir nebūdingos žymės



15 pav. Būdingos ir nebūdingos žymės

- 1 – žvaigždė (būdinga: Lietuvos sunkiesiems, stambiesiems žemaitukams, žemaitukams);
- 2 – brūkšnys (būdinga: Lietuvos sunkiesiems, stambiesiems žemaitukams, žemaitukams);
- 3 – platus baltas laukas (būdinga: Lietuvos sunkiesiems);
- 4 – pertrauktas brūkšnys (būdinga: Lietuvos sunkiesiems, stambiesiems žemaitukams);
- 5 – baltas veidas - nebūdinga;
- 6 – baltas snukis - nebūdinga;
- 7 – baltos lūpos - nebūdinga;
- 8 – baltas tarpšnervis - (būdinga: Lietuvos sunkiesiems, stambiesiems žemaitukams);
- 9 – balta apynagė - (būdinga: Lietuvos sunkiesiems, stambiesiems žemaitukams);
- 10 – balta čiurna – (būdinga: Lietuvos sunkiesiems, stambiesiems žemaitukams);
- 11 – balta koja - (būdinga: Lietuvos sunkiesiems);

19.11. Būdingos spalvos

| | |
|--------------------------|---|
| Lietuvos sunkiesiems | sarta, tamsiai sarta, bėra, tamsiai bėra, širma, dereša |
| Stambiesiems žemaitukams | bėra, tamsiai bėra, pelėka, bulana su dryžiu per nugarą, juoda |
| Žemaitukams | bėra, tamsiai bėra, tamsiai sarta, juodbėra, juoda, bulana, pelėka, širma |

20. Eksterjeras ir konstitucija vertinami pagal 3 lentelę.

3 lentelė. Eksterjero ir konstitucijos vertinimas

| Vertinama | Maksimalus balų skaičius | | | |
|--|--------------------------|------------|------------|--------------|
| I požymių grupė | | | | |
| | 6-8 mėn. | 1,5-2 metų | 3-3,5 metų | 8 m. ir vyr. |
| Galva, kaklas | 3 | 4 | 2 | 2 |
| Gogas, mentė | 3 | 4 | 2 | 2 |
| Nugara, juosmuo | 3 | 4 | 2 | 2 |
| Strėnos | 3 | 4 | 2 | 2 |
| Krūtinės ląsta | 3 | 4 | 2 | 2 |
| Iš viso I požymių grupėje | 15 | 20 | 10 | 10 |
| II požymių grupė | | | | |
| Priekinės galūnės: | 3 | 4 | 2 | 2 |
| pastatymas | | | | |
| sandaras | 3 | 4 | 2 | 2 |
| Užpakalinės galūnės: | | | | |
| pastatymas | 3 | 4 | 2 | 2 |
| sandaras | 3 | 4 | 2 | 2 |
| kanopos | 3 | 4 | 2 | 2 |
| Iš viso II požymių grupėje | 15 | 20 | 10 | 10 |
| III požymių grupė. | | | | |
| Konstitucija | 2 | 2 | 2 | 2 |
| Kūno sudėjimas | 2 | 2 | 2 | 2 |
| Muskulatūra | 2 | 2 | 2 | 2 |
| Sausgyslės ir raiščiai | 2 | 2 | 2 | 2 |
| Lytinis dimorfizmas | 2 | 2 | 2 | 2 |
| Iš viso III požymių grupėje | 10 | 10 | 10 | 10 |
| Bendras eksterjero ir konstitucijos įvertinimas | 40 | 50 | 30 | 30 |

21. Vertinant eksterjerą ir konstituciją, už atskiras kūno dalis skiriama nevienodai balų. Vertinama pagal sistemą: labai gerai, gerai, patenkinamai ir blogai.

21.1. Požymiai, už kuriuos skiriama daugiausia 4 balai, vertinami taip: už labai gerai skiriama 4 balai, gerai – 2-3 balai, patenkinamai – 1 ir blogai – 0 balų.

21.2. Požymiai, už kuriuos skiriama daugiausia 3 balai, vertinami taip: įvertinus labai gerai, skiriama 3 balai, gerai – 2, patenkinamai – 1 ir blogai – 0 balų.

21.3. Požymiai už kuriuos skiriama daugiausia 2 balai, vertinami taip: įvertinus labai gerai, skiriama 2 balai, gerai – 1,5, patenkinamai – 1 ir blogai – 0 balų.

22. Bendras eksterjero ir konstitucijos balų skaičius yra visų trijų požymių grupių balų suma.

IV. TYPINGUMO VEISLEI VERTINIMAS

23. Vertinant tipingumą veislei, būtina atsižvelgti į veislės ypatumus ir jai keliamus reikalavimus.

24. Tipingumas vertinamas balais pagal atitikimą modelinį gyvulį.
4 lentelė. Tipingumo veislei vertinimas

| Atitinka | 3-3,5 metų amžiaus eržilams ir kumelėms | 8 metų ir vyresnių eržilams ir kumelėms |
|--------------------------|---|---|
| Labai gerai | 16- 20 | 9 - 10 |
| Gerai | 11 - 15 | 6 - 8 |
| Patenkinamai | 6 - 10 | 3 - 5 |
| Nepatenkinamai | 1 -5 | 0 - 2 |
| Maksimalus balų skaičius | 20 | 10 |

V. IŠSIVYSTYMO PAGAL KŪNO MATMATMENIS VERTINIMAS

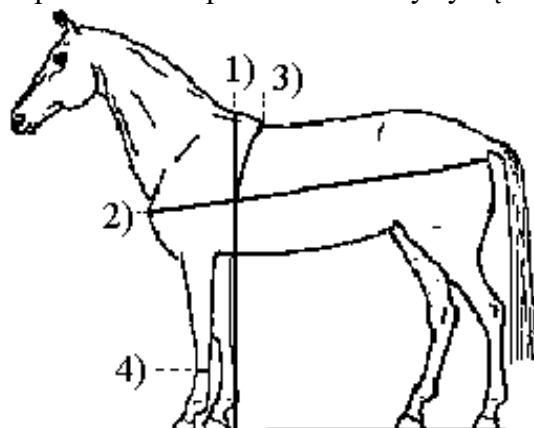
25. Vertinant arklį pagal kūno matmenis, atliekami 4 matavimai:

25.1. aukštis iki gogo cm - matuojamas lazda nuo žemės iki aukščiausio gogo taško, (laikant lazda statmenai);

25.2. įstrižas liemens ilgis cm - matuojamas lazda nuo peties-mentės sąnario viršūnės iki sėdynkaulio viršūnės.

25.3. krūtinės apimtis cm – matuojama matavimo juosta tuoj už menčių. Krūtinės apimtis parodo krūtinės ląstos išsivystymą, šonkaulių gaubtumą bei arklio korpuso masyvumą;

25.4. plaštakos apimtis cm - matuojama juosta ploniausioje riešo sąnario vietoje. Iš plaštakos apimties sprendžiama apie skeleto išsivystymą.



15 pav. Selekcijoje būtini arklio kūno matai

(1 - aukštis iki gogo; 2 - įstrižas liemens ilgis; 3 - krūtinės apimtis; 4 - plaštakos apimtis)
5 lentelė. Kūno matmenų vertinimas (cm)

| Eržilų | | | | Kumelių | | | | Balai |
|-----------------------------|---------------|------------------|-------------------|------------------|---------------|------------------|-------------------|-------|
| Aukštis iki gogo | Liemens ilgis | Krūtinės apimtis | Plaštakos apimtis | Aukštis iki gogo | Liemens ilgis | Krūtinės apimtis | Plaštakos apimtis | |
| Lietuvos sunkieji | | | | | | | | |
| 167-169 | 171-173 | 213-215 | 26,0-26,5 | 163-165 | 168-170 | 205-207 | 24,0-24,5 | 8-9 |
| 164-166 | 169-170 | 210-212 | 25,0-25,5 | 160-162 | 165-167 | 202-204 | 23,0-23,5 | 10 |
| 161-163 | 166-168 | 207-209 | 24,0-24,5 | 157-159 | 162-164 | 201-203 | 22,0-22,5 | 8-9 |
| 158-160 | 163-165 | 204-206 | 23,0-23,5 | 154-156 | 159-161 | 197-199 | 21,0-21,5 | 6-7 |
| 155-157 | 160-162 | 201-203 | 22,0-22,5 | 151-153 | 156-158 | 194-196 | 20,0-20,5 | 4-5 |
| Stambieji žemaitukai | | | | | | | | |
| 145-147 | 151-153 | 178-181 | 18,5-19 | 142-144 | 150-152 | 177-179 | 18 | 6-7 |
| 148-150 | 154-156 | 182-184 | 19,5-20 | 145-147 | 153-155 | 180-183 | 18,5 - 19 | 8-10 |
| 151-153 | 157-159 | 185-187 | 20,5-21 | 148-150 | 156-158 | 184-186 | 19,5-20 | 10 |
| 154-156 | 160-162 | 188-190 | 21,5-22 | 151-153 | 161-159 | 187-190 | 20,5-21 | 8-10 |
| 157-159 | 163-165 | 191-194 | 22,5-23 | 154-156 | 162-164 | 191-195 | 21,5-22 | 6-7 |
| Žemaitukai | | | | | | | | |
| 142 ir < | 149 ir < | 178 ir < | 19,5 | 140 ir < | 148 ir < | 175 ir < | 19,0 | 5 - 7 |
| 139-141 | 146-148 | 175-177 | 19,0 | 137-139 | 145-147 | 172-174 | 18,5 | 8 -10 |
| 136-138 | 143-145 | 172-174 | 18,5 | 134-136 | 142-144 | 169-171 | 18,0 | 10 |
| 133-135 | 140-142 | 169-171 | 18,0 | 131-133 | 139-141 | 166-168 | 17,5 | 8-10 |
| 130-132 | 137-139 | 166-168 | 17,5 | 128-130 | 136-138 | 163-165 | 17 | 5-7 |

Pastaba. Jeigu arklys pagal kilmę, tipingumą ir eksterjerą atitinka elito ir pirmąją klasę, tai aukščio iki gogo trūkumas arba viršijimas goge 2 cm įvertinimo nemažina. Vertinant 3-3,5 metų amžiaus arklius, galima daryti nuolaidas dėl krūtinės apimties, nes tokio amžiaus arklių ji dar didėja, be to, keičiasi priklausomai nuo ėjimo.

VI. CHARAKTERIO VERTINIMAS

26. Charakterį lemia įgimtos savybės, nervų sistemos dirglumo laipsnis bei arklio treniravimas. Arklių temperamentas vertinamas pagal 6 lentelę.

6 lentelė. **Temperamento vertinimas**

| Teigiamos savybės | Neigiamos savybės |
|----------------------|---------------------------|
| 1. Taikus | 1. Piktas |
| 2. Jaukus, prierašus | 2. Bailus, nepasitikintis |
| 3. Energingas | 3. Nervingas, impulsyvus |
| 4. Kantrus | 4. Nekantrus |
| 5. Lengvai valdomas | 5. Sunkiai valdomas |

Jeigu arklys turi visas lentelėje išvardytas teigiamas savybes, ekspertų komisija jam skiria maksimalų balą - 10. Jeigu arklys neparuoštas, nervingas, sunkiai valdomas arba iš prigimties piktas, jis veislei nepaliekamas. Jeigu yra nežymių arklio paruošimo arba temperamento trūkumų, komisija sprendžia dėl maksimalaus balo sumažinimo.

VII. JUDESIŲ VERTINIMAS

27. Vertinant 3-3,5 metų amžiaus eržilus ir kumeles, labai svarbūs yra įgimti arklio aliūrai (žinginė ir risčia), kuomet arkliai juda be specialaus paruošimo:

27.1. arklio judesiai vertinami stebint arklį iš priekio, užpakalio ir šono;

27.2. žinginė ir risčia vertinami arkliniui arklį vedžiojant su trumpu pavardžiu arba laikant pririštą prie kordo;

27.3. vertinant arklio žinginės ir risčios aliūrus, stebimas žingsnio ilgumas, platumas, aukštis, dažnis, vienodumas.

27.4. arklio aliūrai vertinami atskirai 10 balų sistema (7 lentelė).

7 lentelė. **Aliūrų vertinimas**

| Žinginės | Risčios |
|---|---|
| <i>Ilgis</i> - ilgas, vidutinis, trumpas. <i>Plotis</i> - platus, vidutinis, siauras. <i>Aukštis</i> - aukštas, vidutinis, žemas. <i>Dažnis</i> - greitas, vidutinis, retas. <i>Judesiai</i> - laisvi - , suvaržyti, energingi - mieguisti, taisyklingi - netaisyklingi. | <i>Ilgis</i> - ilga, vidutinė, trumpa. <i>Plotis</i> - plati, vidutinė, siaura. <i>Aukštis</i> - aukšta, vidutinė, žema. <i>Dažnis</i> - greita, vidutinė, reta. <i>Judesiai</i> - laisvi - suvaržyti, energingi - mieguisti, taisyklingi - netaisyklingi. |
| Balai: 10 | Balai: 10 |
| Bendras vertinimas (max. 20 balų): | |

28. Taisyklingu laikomas toks arklio judėjimas, kai galūnės juda vienoje plokštumoje, nemetamos į šalis; visi judesiai laisvi, tikslūs, lengvi. Žiūrint iš šono, arklys turi eiti vienodu, ilgu žingsniu ir, statydamas koją ant žemės, remtis visu padu. Judėjimo trūkumų dažniausiai turi netaisyklingo eksterjero arkliai, ypač tie, kurių netaisyklinga stovėseną

VIII. VERTINIMAS PAGAL PALIKUONIŲ KOKYBĘ

29. Vertinant eržilus ir kumeles pagal palikuonių kokybę, įskaitomi visi palikuonys, užauginti normaliomis sąlygomis. Prieauglio kokybė nustatoma sulaukus 3-3,5 m. amžiaus.

30. Veisliniai eržilai ir kumelės pagal palikuonių kokybę vertinami pagal 8 lentelę.

8 lentelė. **Vertinimas pagal palikuonių kokybę**

| 3-3,5 metų amžiaus palikuonių vertinimo balų vidurkis | Balai už palikuonis |
|---|---------------------|
| 91 - 100 | 30 |
| 81 - 90 | 27 |
| 71 - 80 | 24 |
| 61 - 70 | 21 |
| 51 - 60 | 18 |
| 41 - 50 | 15 |
| 31 - 40 | 12 |
| 21 - 30 | 9 |
| 11 - 20 | 6 |
| Iki 10 | 3 |

31. Eržilai ir kumelės, pagal palikuonių kokybę įvertinti mažiau nei 60 balų, veislei nepaliekami.

IX. VERTINIMAS PAGAL DARBINGUMĄ

32. Eržilų darbingumas vertinamas ne jaunesnių kaip 3 metų.

33. Lietuvos sunkiųjų bei stambiųjų žemaitukų vertinama:

33.1. Važiavimas:

33.1.1. žingsniu, pakinkius eržilą su pavalkais į VNIK-2 vežimą be papildomo svorio. Vertinimas sugaištas laikas įveikiant 1000 m distanciją lygiu, lengvu grunto keliu.

Už kiekvienas 5 pavėluotas sek. Skiriamas 1 baudos balas, kuris minusuojamas iš vidutinės balų sumos. Už kiekvienas 5 sek. (pagerinus laiką) skiriamas 1 papildomas balas.

Maksimalus įvertinimas – 20 balų.

33.1.2. risčia, pakinkius eržilą su pavalkais į VNIK-2 vežimą be papildomo svorio. Vertinimas sugaištas laikas įveikiant 1000 m distanciją lygiu, lengvu grunto keliu.

Už kiekvienas 5 pavėluotas sek. skiriamas 1 baudos balas, kuris minusuojamas iš vidutinės balų sumos. Už kiekvienas 5 sek. (pagerinus laiką) skiriamas 1 papildomas balas.

Maksimalus įvertinimas – 20 balų.

33.2. Važiavimas su kroviniu.

Žingsniu, pakinkius eržilą su pavalkais į VNIK-2 vežimą, į kurią pridedama papildomo svorio. Vertinami: elgsena, valdymas, noras dirbti (paklusnumas) bei sugaištas laikas įveikiant 500 m distanciją lygiu, lengvu grunto keliu. Vidutinis šios trasos laikas yra 5 min. Už kiekvienas viršytas 5 sek. atimami 2 balai. Už kiekvienas 5 sek. (pagerinus laiką) skiriami 2 papildomi balai.

Maksimalus įvertinimas – 60 balų.

34. Senojo tipo žemaitukų vertinama:

34.1. Lygiosios lenktynės.

Lygiųjų lenktynių laikas, įveikiant zovada 1000 m. distanciją. Hipodromas turi turėti licenciją.

34.2. Konkūrai.

Sugaištas laikas ir numestų kliūčių skaičius. Kliūčių skaičius 6, jų aukštis 60-80 cm. Kliūčių sistema žirgai turi įveikti be baudos taškų.

34.3. Figūrinis važiavimas.

Vertinamas sugaištas laikas ir klaidų skaičius įveikiant maršrutą pakinkius arklį į specialų vežimėlį (vežimėlio tinkamumą nustato vertinimo komisija).

9 lentelė. Darbingumo įvertinimas

| Bandymų rūšys | Distancija | Reikalavimai (vidutiniai) | | Įvertinimas balais (didžiausias) |
|--|------------|---------------------------|-------|----------------------------------|
| | | Laikas (min., s.) | Balai | |
| Lietuvos sunkiujų | | | | |
| Risčia | 1000 m. | 3:05,00 | 10 | 20 |
| Žinginė | 1000 m. | 9:15,00 | 10 | 20 |
| Važiavimas žingsniu su papildomu 500 % eržilo svorio kroviniu. | 500 m. | 4:15,00 | 30 | 60 |
| Iš viso: | | | 50 | 100 |
| Stambiujų žemaitukų | | | | |
| Risčia | 1000 m. | 3:10,00 | 10 | 20 |
| Žinginė | 1000 m. | 9:15,00 | 10 | 20 |
| Važiavimas žingsniu su papildomu 300 % eržilo svorio kroviniu. | 500 m. | 4:30,00 | 30 | 60 |
| Iš viso: | | | 50 | 100 |
| Senojo tipo žemaitukų | | | | |

| | | | | |
|----------------------|-----------|---------|----|-----|
| Lygiosios lenktynės | 1000 m. | 3:00,00 | 10 | 20 |
| Konkūrai | 6 kliūtis | | 20 | 40 |
| Figūrinis važiavimas | maršrutas | | 20 | 40 |
| Iš viso: | | | 50 | 100 |

Visų atliktų bandymų balai sumuojami ir nustatoma klasė:

Elito klasė - 100-50 balai;

I klasė - 49-35 balai;

35. Eržilai gauna aukščiausią įvertinimą, t.y. priskiriami aukščiausiai klasei tuomet, kai jie paskutinėje amžiaus grupėje pagal pagrindinius požymius priskiriami elito klasei bei pagal darbingumą taip pat surenka elito klasei reikiamą balų skaičių.

36. Bandymus vertina ir daro išvadas speciali komisija. Darbingumo vertinimas atliekamas vieną kartą. Dėl svarbių priežasčių galimas pakartotinis vertinimas.

37. Eržilai darbingumo vertinimui pradedami ruošti nuo 2,5 metų, o vertinami 3-3,5 m. ir vyresni arkliai. Norint tinkamai tai atlikti, taikomas kompleksinis darbingumo vertinimas, kuris susideda iš važiavimo vežimu risčia, žingine ir su kroviniu, nustatant laiką.

38. Visiems bandomiems arkliams turi būti sudaromos vienodos bandymų sąlygos.

Arklių žymių sutrumpinimai

| | | |
|-------------------------|---|--|
| L. | - | Laukas |
| Pl. l. | - | Plačiai laukas |
| Pertr l. | - | Pertrauktai laukas |
| S. l. | - | Siaurai laukas |
| Br. | - | Brūkšnys |
| Žv. | - | Žvaigždė |
| Plg. žv. | - | Pailga žvaigždė |
| Žv. br. | - | Žvaigždė brūkšnys |
| Žil. | - | Žilutė |
| Šv. | - | Šviesiai |
| Tarpšn. | - | Tarpšnervė |
| Plg. Tarpšn. | - | Pailga tarpšnervė |
| Pr. k. b. | - | Priekinės kojos baltos |
| Pr. k. k. b. | - | Priekinė kairė koja balta |
| Pr. d. k. b. | - | Priekinė dešinė koja balta |
| Užp. k. b. | - | Užpakalinės kojos baltos |
| Užp. k. k. b. | - | Užpakalinė kairė koja balta |
| Užp. d. k. b. | - | Užpakalinė dešinė koja balta |
| Pr. ir užp. k. b. | - | Priekinės ir užpakalinės kojos baltos |
| Apyn. b. | - | Apynagės baltos |
| Prk.k. apyn. b. | - | Priekinės kairės kojos apynagė balta |
| Pr. d.k. apyn. b. | - | Priekinės dešinės kojos apynagė balta |
| Užp. k.k. apyn. b. | - | Užpakalinės kairės kojos apynagė balta |
| Užp. d.k. apyn. b. | - | Užpakalinės dešinės kojos apynagė balta |
| Kanop. r.b. | - | Kanopos ragas baltas |
| Rieš. b. | - | Riešas baltas |
| Pr. k. čiurn. b. | - | Priekinių kojų čiurnos baltos |
| Pr. K.k. čiurn. b. | - | Priekinės kairės kojos čiurna balta- |
| Pr. d. čiurn. b. | - | Priekinės dešinės kojos čiurna balta |
| Užp. k. čiurn. b. | - | Užpakalinių kojų čiurnos baltos |
| Užp. k k. čiurn. b. | - | Užpakalinės kairės kojos čiurna balta |
| Užp. d. k. čiurn. b. | - | Užpakalinės dešinės kojos čiurna balta |
| Pr. ir užp. k čiurn. b. | - | Priekinių ir užpakalinių kojų čiurnos baltos |

ARKLIŲ SPALVŲ KLASIFIKATORIUS

| | | |
|----|---|--|
| 01 | - | Sartas (sarta) |
| 02 | - | Tamsiai sertas (tamsiai. sarta) |
| 03 | - | Šviesiai Sartas (šv. sarta) |
| 04 | - | Bėras (bėra) |
| 05 | - | Tamsiai bėras (tamsiai bėra) |
| 06 | - | Šviesiai bėras (šviesiai bėra) |
| 07 | - | Bėras su dryžiais (bėra su dryžiais) |
| 08 | - | Juodbėras (juodbėra) |
| 09 | - | Juodas (juoda) |
| 10 | - | Derešas (dereša) |
| 11 | - | Širmas (širma) |
| 12 | - | Tamsiai širmas (tamsiai širma) |
| 13 | - | Šviesiai širmas (šviesiai širma) |
| 14 | - | Gelsvas (gelsva) |
| 15 | - | Tamsiai gelsvas (tamsiai gelsva) |
| 16 | - | Gelsvas su dryžiais (gelsva su dryžiais) |
| 17 | - | Pelekas (peleka) |
| 18 | - | Pelekas su dryžiais (peleka su dryžiais) |
| 19 | - | Kaštanai (kaštana) |
| 20 | - | Bulanai (bulana) |
| 21 | - | Tamsiai bulanai (tamsiai bulana) |
| 22 | - | Šviesiai bulanai (šviesiai bulana) |
| 23 | - | Sartai derešas (sartai dereša) |
| 24 | - | Baltas (balta) |
| 25 | - | Šviesiai juodbėras (šviesiai juodbėra) |
| 26 | - | Tamsiai juodbėras (tamsiai juodbėra) |
| 27 | - | Raudas (rauda) |
| 28 | - | Tamsiai raudas (tamsiai rauda) |
| 29 | - | Šviesiai raudas (šviesiai rauda) |
| 30 | - | Keršas (kerša) |
| 31 | - | Derešai-bėras (derešai-bėra) |
| 32 | - | Dulsvai-bėras (dulsvai-bėra) |
| 33 | - | Dulsvai-juodas (dulsvai-juoda) |
| 34 | - | Auksiškai-sertas (auksiškai-sarta) |
| 35 | - | Auksiškai-bėras (auksiškai-bėra) |